

# **STUDIUM UWARUNKOWAŃ I KIERUNKÓW ZAGOSPODAROWANIA PRZESTRZENNEGO GMINY GIETRZWAŁD**

## **CZĘŚĆ II**

### **KIERUNKI ZAGOSPODAROWANIA PRZESTRZENNEGO POLITYKA PRZESTRZENNA**

#### *Jednolity tekst*



**JEDNOLITY TEKST STANOWI ZAŁĄCZNIK NR 1  
DO UCHWAŁY Nr IX/67/2011 RADY GMINY GIETRZWAŁD Z DNIA 30 czerwca 2011r.**

## **ZESPÓŁ PROJEKTOWY ZMIANY STUDIUM NA FRAGMENTE GMINY GIETRZWAŁD**

**mgr inż. Teresa Szymankiewicz – Szarejko** – Główny Projektant

*(uprawnienia urbanistyczne nr 1576)*

*Północna Okręgowa Izba Urbanistów Nr G-090/2002)*

**mgr inż. Mariola Sarna** - ochrona zabytków, zagospodarowanie przestrzenne

*Północna Okręgowa Izba Urbanistów Nr G-206/2006*

**Inż. arch. krajobr. Dariusz Niedziela** - ochrona przyrody i środowisko przyrodnicze

**dr inż. Tadeusz Szarejko** - inwentaryzacja przyrodnicza terenu – roślinność

**mgr Piotr Jedrasik** – opracowanie komputerowe

---

### **ZESPÓŁ PROJEKTOWY KOMPLEKSOWEJ ZMIANY STUDIUM GMINY**

**mgr inż. Teresa Szymankiewicz – Szarejko** – Główny Projektant

*(uprawnienia urbanistyczne nr 1576)*

*Północna Okręgowa Izba Urbanistów Nr G-090/2002)*

**mgr inż. arch. Paulina Lemańczyk** – ochrona zabytków, turystyka,

*Północna Okręgowa Izba Urbanistów Nr G-207/2006*

**inż. Hanna Jędrasik** - komunikacja

**mgr inż. Mariola Sarna** - komunikacja, przedsiębiorczość

*Północna Okręgowa Izba Urbanistów Nr G-206/2006*

**dr Marta Gwiaździńska – Goraj** – zagadnienia społeczne i demografia

*Północna Okręgowa Izba Urbanistów Nr G-208/2006*

**mgr Łucja Krupińska** - ochrona przyrody i środowisko przyrodnicze

**mgr Piotr Jedrasik** – opracowanie komputerowe

---

### **PIERWSZE STUDIUM GMINY OPRACOWAŁ NASTĘPUJĄCY ZESPÓŁ PROJEKTOWY:**

#### **GŁÓWNI PROJEKTANCI:**

mgr inż. arch. Kazimierz Grządka

Uprawnienia urbanistyczne nr 410/88

mgr inż. Teresa Szymankiewicz - Szarejko

Uprawnienia urbanistyczne nr 1576

#### **UWARUNKOWANIA PRZYRODNICZE:**

mgr Zbigniew Zaprzelski

mgr Marta Gwiaździńska

#### **UWARUNKOWANIA SPOŁECZNE I DEMOGRAFIA:**

Ekon.dypl. Bożena Kowalczyk

#### **KOMUNIKACJA:**

inż. Hanna Jędrasik

#### **INFRASTRUKTURA TECHNICZNA:**

mgr inż. Hanna Kurowska

#### **ELEKTROENERGETYKA:**

inż. Karol Więckowski

#### **OPRACOWANIE GRAFICZNE:**

Elżbieta Markowska

Iwona Bohdziewicz

Czesława Pawlikowska

<b>SPIS TREŚCI</b>	<b>STRONA</b>
Zespół autorski	2
<b>Wstęp</b>	<b>4</b>
<b>I. Cele rozwoju</b>	<b>6</b>
<b>II. Kierunki zagospodarowania przestrzennego z określeniem zasad polityki przestrzennej</b>	<b>7</b>
<b>1. Kierunki oraz zasady ochrony i kształtowania środowiska</b>	<b>7</b>
1.1. Tereny i obiekty prawnie chronione	7
1.2. Obszary postulowane do objęcia ochroną	10
1.3. Postulowane kierunki polityki przestrzennej dotyczącej obszarów chronionych	11
1.4. Zagrożenia i ochrona środowiska przyrodniczego	11
<b>2. Kierunki oraz zasady ochrony i wzbogacania środowiska kulturowego</b>	<b>11</b>
2.1. Kierunki ochrony środowiska kulturowego	11
2.2. Wytyczne konserwatorskie	12
2.3. Wykaz obiektów zabytkowych podlegających ochronie	13
<b>3. Kierunki rozwoju funkcji gospodarczych</b>	<b>21</b>
3.1. Turystyka	21
3.2. Rolnictwo	22
3.3. Leśnictwo	24
3.4. Przemysł i rzemiosło produkcyjno - usługowe	24
<b>4. Demografia i kierunki rozwoju sieci osadniczej oraz obsługi ludności</b>	<b>25</b>
4.1. Demografia	25
4.2. Obsługa ludności	27
4.3. Mieszkalnictwo	29
<b>5. Kierunki przekształceń struktury funkcjonalno przestrzennej gminy</b>	<b>30</b>
<b>6. Kierunki rozwoju układu komunikacyjnego</b>	<b>35</b>
<b>7. Kierunki rozwoju infrastruktury technicznej</b>	<b>37</b>
<b>8. Podstawowe elementy polityki przestrzennej.</b>	<b>40</b>
8.1. Lista ważniejszych zadań dla realizacji celów publicznych	40
8.2. Polityka w zakresie sporządzania planów miejscowych	42
8.3. Polityka gospodarki nieruchomościami gminnymi	42
8.4. Polityka przestrzenna związana z obronnością i bezpieczeństwem państwa, oraz tereny zamknięte	42
<b>III. Interpretacja niektórych pojęć przyjętych w studium gminy</b>	<b>43</b>

## **WSTĘP**

### **Podstawa prawna, cel i zadania zmiany studium uwarunkowań i kierunków zagospodarowania przestrzennego gminy:**

Pierwsze studium uwarunkowań i kierunków zagospodarowania przestrzennego gminy Gietrzwałd zostało opracowane zgodnie z Ustawą o zagospodarowaniu przestrzennym z dnia 7 lipca 1994 roku rozdział 2, Art.6, oraz na podstawie Uchwały nr XXVIII/323/01 Rady Gminy w Gietrzwałdzie z dnia 20.12.2001 roku. Studium uwarunkowań i kierunków zagospodarowania przestrzennego gminy Gietrzwałd zostało uchwalone przez Radę Gminy w Gietrzwałdzie Uchwałą nr XXXIV/408/2002 z dnia 03 października 2002r.

W 2003 roku Rada Gminy Gietrzwałd przystąpiła uchwałą nr IX/78/2003 z dnia 11 września 2003r. do zmiany studium uwarunkowań i kierunków zagospodarowania przestrzennego Gminy Gietrzwałd w m. Sząbruk. Zmiana studium została uchwalona uchwałą Rady Gminy Gietrzwałd nr XXII/212/2004r. z dnia 29 grudnia 2004r.

W 2006 roku Rada Gminy Gietrzwałd przystąpiła uchwałą nr XXV/232/05 z dnia 28 kwietnia 2005r. do zmiany studium uwarunkowań i kierunków zagospodarowania przestrzennego gminy na fragmencie wsi Unieszewo. Zmiana studium została uchwalona uchwałą Rady Gminy Gietrzwałd nr XXXVI/348/2006 z dnia 07 września 2006r.

W 2007 roku Rada Gminy Gietrzwałd po analizie i ocenie aktualności obowiązującego studium przystąpiła uchwałą nr VII/85/2007 z dnia 31 maja 2007 roku do kompleksowej zmiany studium uwarunkowań przestrzennego kierunków zagospodarowania przestrzennego gminy, która została uchwalona przez Radę Gminy Gietrzwałd uchwałą nr XXV/243/2008 z dnia 28 października 2008 roku.

***W 2010 roku Rada Gminy Gietrzwałd podjęła następujące uchwały w sprawie opracowania zmian studium uwarunkowań i kierunków zagospodarowania przestrzennego gminy Gietrzwałd: Nr XLI /467/2010 z dnia 10 czerwca 2010 roku, Nr XLVI/508/10 z dnia 14 października 2010 roku oraz Nr XLVII/520/10 z dnia 9 listopada 2010 roku.***

***W obecnie opracowywanej zmianie studium uwarunkowań i kierunków zagospodarowania przestrzennego gminy Gietrzwałd realizowane są wszystkie powyżej wymienione uchwały. Zmiany dotyczą fragmentów gminy w obrębach Unieszewo, Sząbruk, Woryty i Biesal oznaczone na rysunku studium symbolami 1 MUW, które poszerzają zasięg projektowanej zabudowy mieszkalnej i wielofunkcyjnej. Dodatkowo wprowadzono zmiany dotyczące projektowanych zalesień terenów rolnych oznaczone w rysunku studium symbolami 1 ZLS w obrębie Łęgoty.***

***Zmiany studium uwarunkowań i kierunków zagospodarowania przestrzennego gminy są wynikiem jej wysokiej aktywizacji gospodarczej. Wynika ona zarówno z sąsiedztwa z miastem Olsztynem jak i z korzystnych warunków ekonomicznych do rozwoju (układ komunikacyjny). Bardzo duże znaczenie w rozwoju gminy mają wybitne walory przyrodniczo – krajobrazowe, które Samorząd w dotychczasowym działaniu starał się utrzymać stosując konsekwentnie założoną w studium politykę przestrzenną. Do obecnych zmian studium uwarunkowań i kierunków zagospodarowania przestrzennego gminy sporządzona została prognoza strategiczna i w niezbędnym zakresie inwentaryzacja przyrodnicza terenu objętego zmianą.***

Głównym celem zmiany studium jest ustalenie kierunków rozwoju oraz zasad polityki przestrzennej gminy w nawiązaniu do zmian legislacyjnych oraz uwarunkowań zewnętrznych i wewnętrznych wynikających z rozwoju gminy.

### **Podstawowe zadania studium, to:**

- koordynacja przestrzenna podejmowanych przez samorząd decyzji w sprawie sporządzania planów miejscowych,
- płaszczyzna negocjacji wprowadzania zadań rządowych i zadań samorządu wojewódzkiego służących realizacji ponadlokalnych celów publicznych wpisanych do rejestru,
- koordynacja czasowa i przestrzenna podejmowania przez samorząd przedsięwzięć komunalnych,
- prowadzenie długofalowych działań w gospodarce nieruchomości komunalnymi,
- programowanie w gminach przedsięwzięć publicznych,
- stanowienie bazy informacyjnej przy wydawaniu decyzji przestrzennych,
- wspomaganie działań podmiotów gospodarczych i promocji gminy.

### **Metoda opracowania:**

Przy opracowaniu obecnej zmiany „Studium uwarunkowań i kierunków zagospodarowania przestrzennego gminy Gietrzwałd” przyjęto następującą kolejność wykonywanych prac:

- ocena obowiązującego studium uwarunkowań pod kątem zgodności z ustawami, które obowiązują w obecnym czasie;
- rozpoznania zasobu istniejących materiałów oraz opracowań, dotyczących terenu gminy i obszarów stykowych,

- analizy zmian w uwarunkowaniach rozwoju przestrzennego wynikających z opracowań planistycznych i wydanych decyzji oraz ich realizacji,
- sprawdzenie zgodności realizowanych kierunków rozwoju z zakładanymi w obowiązującym studium celami rozwoju gminy,
- **określenie zasad polityki przestrzennej na obszarze objętym zmianą studium gminy,**
- czynności formalno-prawne.

Poszczególne etapy opracowania są konsultowane z Wójtem Gminy, Samorządem oraz społecznością lokalną.

**Przy opracowaniu obecnej zmiany studium gminy przyjęto zasadę zachowania kierunków rozwoju przestrzennego przyjętych w kompleksowej zmianie studium, poszerzając tylko zasięg terenu przewidzianego pod rozwój mieszkalnictwa i wielofunkcyjny tego obszaru.**

**Zmiana studium uwarunkowań i kierunków zagospodarowania przestrzennego gminy Gietrzwałd opracowana jest w formie jednolitego tekstu i rysunku studium z zaznaczeniem wprowadzonych zmian.**

Zewnętrzne uwarunkowania rozwoju, wynikają z położenia gminy w województwie w istniejących i projektowanych systemach oraz układach zewnętrznych. Dotyczą one różnych dziedzin, np. środowiska przyrodniczego, infrastruktury technicznej, systemów transportowych, wdrażanych programów rządowych, zawartych umów międzynarodowych. Informacje dotyczące uwarunkowań zewnętrznych zawarte są w planie zagospodarowania przestrzennego województwa warmińsko-mazurskiego. Przy uchwalaniu pierwszego studium uwarunkowań Obowiązywał uchwalony 12 lutego 2002 roku przez Sejmik Województwa Warmińsko-Mazurskiego Uchwałą Nr XXXIII/505/02 Plan zagospodarowania przestrzennego województwa warmińsko-mazurskiego. Studium gminy zawierało więc podstawowe zadania wynikające z planu województwa. Zmiany w uwarunkowaniach zewnętrznych dotyczą w obu dokumentach głównie zmian legislacyjnych w minionym okresie.

Uwarunkowania wewnętrzne, które stanowią o wartości i możliwości wykorzystania głównych potencjałów rozwoju, tj. przyrodniczego, społecznego oraz gospodarczego zostały przeanalizowane pod kątem zmian wynikających z rozwoju gminy społeczno – gospodarczego i zagospodarowania przestrzennego.

Drugą część opracowania rozpoczynają zdefiniowane cele rozwoju przestrzennego gminy, które stanowią intencję przyszłych działań przestrzennych w nawiązaniu do istniejących potencjałów i barier rozwoju rozpoznanych w diagnozie oraz nawiązują do celów określonych w Strategii rozwoju gminy Gietrzwałd.

W celu określenia możliwości wykorzystania istniejących potencjałów rozwoju dla każdego z wyodrębnionych w diagnozie obszarów o podobnych uwarunkowaniach zostały opracowane kierunki rozwoju. W każdym obszarze określono preferencje, bariery i zagrożenia rozwoju w następujących elementach: obszarowych (środowisko przyrodnicze, funkcje gospodarcze), węzłowych (sieć osadnicza), infrastrukturalnych i społecznych.

Elementy liniowe to jest: infrastrukturę techniczną i systemy transportowe, przeanalizowano dla obszaru gminy określając preferencje i bariery funkcjonowania tych układów.

Dla każdego obszaru zostały określone kierunki rozwoju oraz została przypisana polityka przestrzenna, która pozwoli na lepsze wykorzystanie istniejących potencjałów oraz osiągnięcie założonych celów rozwoju.

#### **Elaborat studium:**

Elaborat „Zmiany studium uwarunkowań i kierunków zagospodarowania przestrzennego gminy Gietrzwałd” składa się z dwóch części.

Pierwszą część opracowania stanowi „Diagnoza uwarunkowań rozwoju”, składająca się z tekstu oraz aneksu dotyczącego zmian w zagospodarowaniu przestrzennym gminy w ostatnich pięciu latach, map, dla gminy w skali 1:25 000 oraz 1 : 50 000.

**Drugą część opracowania uchwalaną przez Radę Gminy Gietrzwałd stanowi jednolity tekst zatytułowany „Zmiana studium uwarunkowań i kierunków zagospodarowania przestrzennego gminy Gietrzwałd. Kierunki zagospodarowania przestrzennego. Polityka przestrzenna” z dokumentacją formalno – prawną studium oraz rysunkiem studium gminy w skali 1 : 25 000, i schematami w tekście w skali 1 : 50 000. Zmiana studium uwarunkowań i kierunków zagospodarowania przestrzennego gminy Gietrzwałd. Kierunki zagospodarowania przestrzennego. Polityka przestrzenna.**

**Zmiany w Jednolitym tekście Zmiany studium uwarunkowań i kierunków zagospodarowania przestrzennego gminy Gietrzwałd wprowadzono pogrubioną kursywą.**

## I. CELE ROZWOJU.

MISJA ROZWOJU:

**MISJĄ SAMORZĄDU LOKALNEGO JEST TAKIE ZAGOSPODAROWANIE PRZESTRZENNE GMINY, KTÓRE WYKREUJE JĄ JAKO ATRAKCYJNE PRZYJAZNE ORAZ WYJĄTKOWE MIEJSCE ZAMIESZKANIA I REKREACJI NA SKALĘ REGIONU I KRAJU.**

CELE GENERALNE (grupy celów):

### **Cele ekologiczne i kulturowe**

- Ochrona walorów i warunków funkcjonowania oraz ciągłości przestrzennej systemów ekologicznych w celu zwiększenia atrakcyjności obszaru gminy do życia mieszkańców oraz do rozwoju funkcji turystycznej;
- Ochrona jakości i zasobów wód powierzchniowych i podziemnych dla celów rozwoju społeczno - gospodarczego oraz zabezpieczenia zasobów wód w dobrym stanie dla przyszłych pokoleń;
- Likwidowanie kolizji między funkcjonowaniem ekosystemów, a działalnością człowieka (konflikty i zagrożenia środowiska).
- Powiększanie świadomości ekologicznej społeczeństwa;
- Ochrona i utrzymanie obiektów zabytkowych oraz przystosowanie ich do nowych potrzeb w celu wzbogacenia oferty turystycznej obszaru gminy.
- Zachowanie ładu przestrzennego w jednostkach osadniczych w celu tworzenia współczesnych wartości kulturowych.

### **Cele społeczno – gospodarcze**

- Wielofunkcyjny rozwój gospodarczy gminy w oparciu o równorzędny rozwój funkcji rolnej, leśnictwa, turystyki i przedsiębiorczości;
- Kreowanie rozwoju gospodarczego gminy z uwzględnieniem procesów dostosowawczych do norm europejskich;
- Podniesienie standardu i atrakcyjności oraz rozbudowa zainwestowania turystycznego;
- Rozbudowa infrastruktury usługowej związanej z turystyką pielgrzymkową;
- Wykorzystanie do rozwoju społeczno – gospodarczego gminy jej położenia geograficznego w sąsiedztwie miasta Olsztyna oraz w ciągu drogi krajowej nr 16;
- Rozbudowa istniejących ośrodków koncentracji przedsiębiorczości oraz tworzenie nowych;
- Restrukturyzacja obszarów wiejskich w kierunku zmniejszenia zatrudnienia w rolnictwie, a zwiększenia w usługach i przedsiębiorczości;
- Rozwój przetwórstwa rolno – spożywczego na bazie produktów wytworzonych na obszarze gminy i terenów sąsiednich;
- Poprawa warunków życia mieszkańców poprzez zwiększenie dostępności do usług, podniesienie standardu urządzeń infrastruktury społecznej oraz poprawę warunków mieszkaniowych.

### **Cele rozwoju infrastruktury technicznej i transportowej z uwzględnieniem bezpieczeństwa państwa**

- Zaspokojenie potrzeb ludności poprzez uzbrojenie gminy w odpowiedniej ilości i jakości infrastrukturę techniczną;
- Poprawa warunków technicznych systemów komunikacyjnych zewnętrznych i wewnętrznych w celu zwiększenia atrakcyjności obszaru gminy dla inwestorów oraz polepszenia dostępności do usług mieszkańcom gminy;
- Zachowanie w zagospodarowaniu przestrzennym warunków niezbędnych do prawidłowego funkcjonowania systemu obronnego państwa.

## II. KIERUNKI ZAGOSPODAROWANIA PRZESTRZENNEGO Z OKREŚLENIEM ZASAD POLITYKI PRZESTRZENNEJ

### 1. KIERUNKI ORAZ ZASADY OCHRONY I KSZTAŁTOWANIA ŚRODOWISKA.

#### 1.1. Tereny i obiekty prawnie chronione

Na terenie gminy znajdują się obszary i obiekty objęte ochroną prawną na podstawie ustaw o ochronie przyrody, o lasach i o ochronie gruntów. Zagospodarowanie przestrzeni na tych obszarach powinno być zgodne z postanowieniami zawartymi w odpowiednich przepisach prawa ogólnego lub lokalnego.

**Rezerваты przyrody - w brzmieniu Ustawy o ochronie przyrody z 16 kwietnia 2004 r. obejmują obszary zachowane w stanie naturalnym lub mało zmienionym, ekosystemy, ostoje i siedliska przyrodnicze, a także siedliska roślin, siedliska zwierząt i siedliska grzybów oraz twory i składniki przyrody nieożywionej, wyróżniające się szczególnymi wartościami przyrodniczymi, naukowymi, kulturowymi lub walorami krajobrazowymi.**

**Rezerwat „Ostoja Bobrów na rzece Pasłęce” - ustanowiony został w styczniu 1970 roku. W jego skład wchodzi rzeka Pasłęka, jezioro Isąg, tereny leśne przyległe do nich oraz pasy gruntów przybrzeżnych o szerokości 100 m na gruntach państwowych i 10 m na gruntach prywatnych. Rezerwat utworzono w celu ochrony bobrów. Na terenie rezerwatu obowiązuje zakaz przebywania osób do tego nieupoważnionych przez konserwatora przyrody (z wyjątkiem gruntów prywatnych) oraz zakaz wznoszenia budowli i urządzeń komunikacyjnych i innych technicznych. Rezerwat stanowi bardzo istotne ogniwo w systemie obiektów chronionych, o ponad regionalnym znaczeniu i wielofunkcyjnych zadaniach. Oprócz podstawowej ochrony bobra, ochroną objęto siedliska roślin i zwierząt, a także unikalny krajobraz. Na terenie powiatu ostródzkiego leży jedynie część rezerwatu zlokalizowana w gminie Łukta, Miłakowo i Stare Jabłonki. Jego obszar na terenie powiatu wynosi 262,25 ha (całkowity obszar 4116,18 ha).**

**Obszary chronionego krajobrazu - jest to największa powierzchniowo jednostka krajowego systemu obszarów chronionych, obejmująca wyróżniające się krajobrazowo tereny o różnych typach ekosystemów i względnie niezakłóconej równowadze ekologicznej. Obszary te podlegają zagospodarowaniu w taki sposób, aby zapewnić stan względnej równowagi ekologicznej systemów przyrodniczych. Obszary chronionego krajobrazu pełnią rolę otulinową i łącznikową dla parków narodowych oraz krajobrazowych, łącząc sieć obszarów chronionych w jednolity i ciągły system.**

Większość obszaru gminy objęta jest ochroną w postaci obszarów chronionego krajobrazu. Obszary te nie obejmują północno – wschodniej części gminy, gdzie dominuje gospodarka rolna, a także części północno – zachodniej, gdzie obok rolnictwa duże znaczenie ma kopalnictwo surowców mineralnych.

Na terenie gminy zlokalizowane są 3 obszary chronionego krajobrazu, których zasady ochrony określone są w rozporządzeniach wojewody warmińsko – mazurskiego. Są to:

- „Obszar Chronionego Krajobrazu Doliny Pasłęki” (Dz. U. Nr 179 rozporządzenie nr 147 poz. 2632 z dnia 13 listopada 2008 r. w sprawie OChK Doliny Pasłęki);
- „Obszar Chronionego Krajobrazu Lasów Taborskich” (Dz. U. Nr 179 rozporządzenie nr 150 poz. 2635 z dnia 13 listopada 2008 r. w sprawie OChK Lasów Taborskich).
- „Obszar Chronionego Krajobrazu Doliny Środkowej Łyny” (Dz. U. Nr 201 rozporządzenie nr 160 poz. 3152 z dnia 19 grudnia 2008 r. w sprawie OChK Doliny Środkowej Łyny).

Na obszarach chronionego krajobrazu wprowadzone zostały między innymi następujące zakazy:

1. zabijania dziko występujących zwierząt, niszczenia ich nor, legowisk, innych schronień i miejsc rozrodu oraz tarlisk, złożonej ikry, z wyjątkiem amatorskiego połowu ryb oraz wykonywania czynności związanych z racjonalną gospodarką rolną, leśną, rybacką i łowiecką;
2. realizacji przedsięwzięć mogących znacząco oddziaływać na środowisko w rozumieniu art. 51 ustawy z dnia 27 kwietnia 2001 r. – Prawo ochrony środowiska (tj. Dz. U. z 2008 r. Nr 25, poz. 150, ze zmianami);
3. likwidowania i niszczenia zadrzewień śródpolnych, przydrożnych i nadwodnych, jeżeli nie wynikają one z potrzeby ochrony przeciwpowodziowej i zapewnienia bezpieczeństwa ruchu drogowego lub wodnego lub budowy, odbudowy, utrzymania, remontów lub naprawy urządzeń wodnych;
4. wydobywania do celów gospodarczych skał, w tym torfu, oraz skamieniałości, w tym kopalnych szczątków roślin i zwierząt, a także minerałów i bursztynu;
5. wykonywania prac ziemnych trwale zniekształcających rzeźbę terenu, z wyjątkiem prac związanych z zabezpieczeniem przeciwpowodziowym lub przeciw osuwiskowym lub utrzymaniem, budową, odbudową, naprawą lub remontem urządzeń wodnych;
6. dokonywania zmian stosunków wodnych, jeżeli służą innym celom niż ochrona przyrody lub zrównoważone wykorzystanie użytków rolnych i leśnych oraz racjonalna gospodarka wodna lub rybacka;

7. likwidowania naturalnych zbiorników wodnych, starorzeczy i obszarów wodno-błotnych;
8. lokalizowania obiektów budowlanych w pasie szerokości 100 m od linii brzegów rzek, jezior i innych zbiorników wodnych, z wyjątkiem urządzeń wodnych oraz obiektów służących prowadzeniu racjonalnej gospodarki rolnej, leśnej lub rybackiej.

Powyższe zakazy nie dotyczą zadań realizowanych na rzecz obronności i bezpieczeństwa państwa, w przypadkach zagrożenia bezpieczeństwa państwa oraz nie dotyczy inwestycji realizujących cele publiczne.

Obszary Natura 2000 - forma ochrony o znaczeniu zarówno krajowym jak i wspólnotowym. Obszary Natura 2000 mogą w całości lub częściowo pokrywać się z obszarami objętymi innymi formami ochrony, ale mogą obejmować także obszary do tej pory nie objęte ochroną prawną. Przyjęte zasady gospodarowania na tych obszarach są odmienne od zasad określonych dla innych form ochrony przyrody, w tym także dotyczących dopuszczania do realizacji różnego typu przedsięwzięć. Głównym założeniem funkcjonowania systemu Natura 2000 jest „ochrona przez zachowanie form użytkowania ziemi sprzyjającym chronionym wartościom”.

W skład sieci Natura 2000 wchodzi dwa rodzaje obszarów – obszary specjalnej ochrony ptaków i specjalne obszary ochrony siedlisk. Na terenie gminy znajdują się fragmenty następujących obszarów Natura 2000:

- obszary specjalnej ochrony ptaków (OSO, OSOP) wyznaczone dla ochrony zagrożonych gatunków ptaków i ich siedlisk:

**Obszar Natura 2000 "Dolina Pasłęki" PLB280002 - obszar specjalnej ochrony ptaków (Dyrektywa Ptasia) - ostoja ptasia o randze europejskiej E 78. Występuje co najmniej 23 gatunków ptaków z Załącznika I Dyrektywy Ptasiej, 9 gatunków z Polskiej Czerwonej Księgi (PCK). W okresie lęgowym obszar zasiedla co najmniej 1 % populacji krajowej gatunków ptaków (nurogęś, błotniak łąkowy, kania czarna, kania ruda, bielik, orlik krzykliwy, trzmielojad, samotnik, zimorodek i siniak);**

Tabela 2. Gatunki ptaków wymienione w Załączniku I Dyrektywy Ptasiej występujące na OSOP Natura 2000 „DOLINA PASŁĘKI”.. m – samiec, p – para lęgowa, P – liczebność nieokreślona.

L.p.	Nazwa gatunkowa	Liczebność	
1.	Bąk	<i>Botaurus stellaris</i>	3-8 m
2.	Bocian czarny	<i>Ciconia nigra</i>	2-5 p
3.	Bocian biały*	<i>Ciconia ciconia*</i>	ok. 220 p. (ok. 5 p*)
4.	Trzmielojad*	<i>Pernis apivorus*</i>	15-20 p (1 p*)
5.	Kania czarna	<i>Milvus migrans*</i>	4 p
6.	Kania ruda*	<i>Milvus milvus*</i>	6 p (1 p*)
7.	Bielik	<i>Haliaeetus albicilla*</i>	6 p
8.	Błotniak stawowy*	<i>Circus aeruginosus*</i>	20-25 p (2 p*)
9.	Błotniak łąkowy	<i>Circus pygargus</i>	ok. 8 p
10.	Orlik krzykliwy*	<i>Aquila pomarina*</i>	40-45 p (1 p*)
11.	Kropiatka	<i>Porzana porzana</i>	3-5 p
12.	Zielonka	<i>Porzana parva</i>	3-5 p
13.	Derkacz	<i>Crex crex</i>	100-120 m
14.	Żuraw	<i>Grus grus</i>	ok. 20 p
15.	Rybitwa czarna	<i>Chlidonias niger</i>	2-30 p
16.	Włochatka	<i>Aegolius funereus</i>	3-5 p
17.	Zimorodek*	<i>Alcedo atthis*</i>	40-45 p (4 p*)
18.	Dzięcioł zielonosiwy	<i>Picus canus</i>	0-2 p
19.	Dzięcioł czarny*	<i>Dryocopus martius*</i>	P (1 p*)
20.	Dzięcioł biało-grzbiety	<i>Dendrocopos leucotos</i>	0-1 p
21.	Dzięcioł średni*	<i>Dendrocopos medius*</i>	P (2 p*)
22.	Lerka	<i>Lullula arborea</i>	3-5 p
23.	Podróżniczek	<i>Luscinia svecica</i>	0-1 p
24.	Jarzębatka	<i>Sylvia nisoria</i>	P
25.	Gąsiorek	<i>Lanius collurio</i>	P

- specjalne obszary ochrony siedlisk (SOO, SOOS) wyznaczone dla ochrony zagrożonych siedlisk oraz gatunków roślin i zwierząt (poza ptakami).

**Obszar Natura 2000 "Rzeka Pasłęka" PLH280006 - specjalny obszar ochrony siedlisk (Dyrektywa Siedliskowa) - z doliną rzeki związanych jest 9 rodzajów siedlisk z Załącznika I Dyrektywy Rady 92/43/EWG. Położenie, układ przestrzenny i proponowany zasięg planowanej ostoi daje jej realną szansę**



pełnienia roli kluczowego korytarza ekologicznego zapewniającego ciągłość bytowania gatunków od centrum regionu w kierunku wybrzeża Bałtyku.

SOOS „RZEKA PASŁĘKA” jest ważną ostoją bobra *Castor fiber* w północno-wschodniej Polsce. Wody Pasłęki i jej dopływów są siedliskiem ryb reofilnych i potencjalnie dużym tarliskiem i środowiskiem rozwoju narybku ryb wędrownych dwuśrodowiskowych. Bytuje tu 8 gatunków ryb z załącznika II Dyrektywy Siedliskowej, m.in. silne populacje bolenia, głowacza białopłetwego i lipienia. Łącznie, w ostoi stwierdzono 12 gatunków kręgowców z załącznika II Dyrektywy Siedliskowej.

Tabela 3. Siedliska przyrodnicze wymienione w Załączniku I Dyrektywy Siedliskowej występujące na SOOS Natura 2000 „RZEKA PASŁĘKA”.

L.p.	Nazwa siedliska
1.	3150 starorzeczka i naturalne eutroficzne zbiorniki wodne ze zbiorowiskami z <i>Nympheion</i> , <i>Potamion</i>
2.	6410 zmiennowilgotne łąki trzęślicowe
3.	6430 górskie i niżowe ziołorośla nadrzeczne i okrajkowe
4.	7140 torfowiska przejściowe i trzęsawiska
5.	9130 żyzne buczyny
6.	9160 grąd subatlantycki
7.	9170* grąd środkowoeuropejski*
8.	91E0 lasy łęgowe i nadrzeczne zarośla wierzbowe
9.	91F0 łęgowe lasy dębowo-wiązowo-jesionowe

Tabela 4. Gatunki zwierząt wymienione w Załączniku II Dyrektywy Siedliskowej występujące na SOOS Natura 2000 „RZEKA PASŁĘKA”.

L.p.	Nazwa gatunkowa
1.	bóbr* <i>Castor fiber</i> *
2.	wydra* <i>Lutra lutra</i> *
3.	traszka grzebieniasta <i>Triturus cristatus</i>
4.	kumak nizinny <i>Bombina bombina</i>
5.	minóg morski <i>Petromyzon marinus</i>
6.	minóg strumieniowy <i>Lampetra planeri</i>
7.	minóg rzeczny <i>Lampetra fluviatilis</i>
8.	boleń <i>Aspius aspius</i>
9.	różanka <i>Rhodeus sericeus amarus</i>
10.	piskorz <i>Misgurnus fossilis</i>
11.	koza <i>Cobitis taenia</i>
12.	głowacz białopłetwy <i>Cottus gobio</i>

Ostoje ptasie w ramach sieci Natura 2000 zostały utworzone rozporządzeniem Ministra Środowiska z dnia 21 lipca 2004 r. w sprawie obszarów specjalnej ochrony ptaków Natura 2000 (Dz. U nr 229 z 2004 r., poz.2313), zmienionym rozporządzeniem Ministra Środowiska z dnia 5 września 2007 roku. Celem wyznaczenia ostoi jest ochrona populacji dziko występujących ptaków oraz utrzymanie ich siedlisk w nie pogorszonym stanie. Głównym założeniem funkcjonowania systemu NATURA 2000 jest „ochrona przez zachowanie form użytkowania ziemi sprzyjającym chronionym wartościom”. Obszar NATURA 2000 może obejmować obszar /lub jego część / objęty różnymi formami ochrony przyrody, czyli np. park narodowy, rezerwat czy park krajobrazowy. Może jednak obejmować również obszar nie objęty żadną z tych form. Stąd projekt nowej ustawy o ochronie przyrody wprowadza nową formę ochrony przyrody – obszar NATURA 2000. Rozwiązanie to wynika z faktu, iż na obszarze NATURA 2000 ochronie będą podlegały siedliska przyrodnicze, siedliska gatunków zwierząt, w tym ptaków, a także gatunków roślin (wymienione w załącznikach do wspomnianych dyrektyw) a nie wszystkie składniki przyrody, jak to ma miejsce na przykład w rezerwacie.

Dyrektywa Ptasia – 79/409/EEC („Dyrektywa o ochronie dziko żyjących ptaków”) ma zapewnić zachowanie wszystkich populacji ptaków, występujących w stanie dzikim w Europie. Dokument ten reguluje również zasady handlu i pozyskiwania ptaków łownych oraz przeciwdziała niedopuszczalnym metodom ich zabijania. Wg tej Dyrektywy kraje członkowskie Unii muszą wyznaczyć na lądzie i morzu ostoje ptaków określone jako Obszary Specjalnej Ochrony (OSO - Special Protection Areas, SPAs), zgodnie z kryteriami międzynarodowej organizacji ochrony ptaków Bird Life International.

Ustawa o ochronie przyrody z 16 IV 2004 r. w art. 33 ust. 1 zabrania podejmowania działań mogących w znaczący sposób pogorszyć stan siedlisk przyrodniczych oraz siedlisk gatunków i zwierząt, a także znaczący sposób wpłynąć negatywnie na gatunki, dla których ochrony został wyznaczony obszar Natura 2000.

Pomniki przyrody

Na terenie gminy zostały utworzone rozporządzeniami Wojewody. Chroni się: 31 pojedynczych drzew i ich zgrupowań (dęby, lipy, sosny, modrzewie, klony), 2 aleje lipowe oraz 2 głązy narzutowe.

Wykaz ustanowionych pomników przyrody na terenie gminy przedstawia się następująco:

- Nr ew. 95 – 2 lipy (obw. 425m i 340m; h - 25m) Łęguty – cmentarz ewangelicki
- Nr ew. 264 – głąz (granitognejszary obw. 8,0m; h – 0,8m) Grazymy – przy drodze do Rapat
- Nr ew.310 – dąb (obw. 480m; h – 27m) Grazymy – droga do Rapat
- Nr ew. 365 – głąz (obw. 500m; h – 1,0m) L-ctwo Laski – Oddz. 93k (1971r.)
- Nr ew. 405 – 2 dęby (obw. 350m; h – 26m) szosa Olsztyn-Ostróda – 500m do lotniska Dajtki
- Nr ew.406 – 2 dęby (obw.370m i 520m; h – 26m i 30m) Kudypy k/N-ctwa
- Nr ew.442 – 3 modrzewie (obw. 230m-340m; h – 30m) L-ctwo Mitelki – Oddz. 29a
- Nr ew. 443 – sosna posp. (obw. 340m; h – 31m) L-ctwo Białe Błota - Oddz. 290f
- Nr ew. 444 – lipa (obw. 510; h – 27m) Grazymy – Park Domu Op. Społ.
- Nr ew. 445 – dąb (obw. 360m; h – 22m) południowo-wschodni brzeg Jez. Łęguty
- Nr ew. 446 – aleja lipowa (dług. 70m) zach. część Grazyym
- Nr ew. 499 – 4 dęby (obw. 270-360m; h – 27m) N-ctwo Kudypy – Oddz. 298a
- Nr ew. 536 – 2 klony i 1 dąb (obw.: 450m, 530m i 330m; h – 19-23m) Biesal – posesja p. Maca
- Nr ew.537 – sosna posp. (obw. 340; h – 33m) L-ctwo Barduń – Oddz. 220c
- Nr ew. 553 – lipa (obw. 440m; h – 28m) Podlejski k/stodoły we wsi
- Nr ew. 836 – aleja 40 lip, L-ctwo Żelazowice Oddz. 104j-k droga do Leśnictwa
- Nr ew. 960 - sosna posp. (obw. 334m; h – 28m) Gronity – Oddz. 338 N-ctwo Kudypy
- świerk pospolity „Sosna z Gronit”, m. Granity, N-ctwo Kudypy, L-ctwo Stary dwór oddz. 338 (nr rej. 960);
- świerk pospolity, N-ctwo Stare Jabłonki, L-ctwo Draby, oddz. 113m, (nr rej. 1199);
- dąb szypułkowy, N-ctwo Stare Jabłonki, L-ctwo Draby oddz. 113n (nr rej. 1200);
- lipa drobnolistna, N-ctwo Stare jabłonki, L-ctwo Draby oddz. 149d (nr rej. 1201);
- buk pospolity, N-ctwo Stare jabłonki, L-ctwo Draby oddz. 159d (nr rej. 1202);
- dąb szypułkowy, N-ctwo Stare jabłonki, L-ctwo Draby oddz. 161b (nr rej. 1203);
- dąb szypułkowy, N-ctwo Stare jabłonki, L-ctwo Draby oddz. 190i (nr rej. 1204);
- dąb szypułkowy, N-ctwo Stare jabłonki, L-ctwo Draby oddz. 191a(nr rej. 1205);
- lipa drobnolistna, N-ctwo Stare Jabłonki, L-ctwo Barduń oddz. 207d (nr rej. 1206);
- lipa drobnolistna, N-ctwo Stare Jabłonki, L-ctwo Barduń oddz. 182x (nr rej. 1207);
- dąb bezszypułkowy, N-ctwo Stare Jabłonki, L-ctwo Barduń oddz. 207f (nr rej. 1208);
- dąb szypułkowy, N-ctwo Stare Jabłonki, L-ctwo Barduń oddz. 207f (nr rej. 1209);
- dąb szypułkowy, N-ctwo Stare Jabłonki, L-ctwo Białe Błota oddz. 274c (nr rej. 1211);
- dąb szypułkowy, N-ctwo Stare Jabłonki, L-ctwo Ostrowin oddz. 290f (nr rej. 1212);
- dąb szypułkowy, N-ctwo Stare Jabłonki, L-ctwo Ostrowin oddz. 293g (nr rej. 1213);
- dąb szypułkowy, N-ctwo Stare Jabłonki, L-ctwo Ostrowin oddz. 312h (nr rej. 1214);

### **Lasy ochronne**

Część lasów gminy Gietrzwałd objęta jest statusem ochronnym (lasy grupy I). Dotyczy to lasów we wschodniej części gminy – podmiejskie lasy masowego wypoczynku oraz mniejszych powierzchni lasów rezerwatowych, wodochronnych, glebochronnych, nasiennych i ostoi zwierząt. Między innymi z wymienionych względów lasy obszaru gminy wchodzą w skład większego obszaru lasów wielofunkcyjnych.

#### **1.2. Obszary postulowane do objęcia ochroną**

Dla pełniejszego zabezpieczenia najcenniejszych fragmentów przyrody na obszarze gminy przewiduje się utworzenie dalszych dwóch rezerwatów przyrody:

***Rezerwat „Bobynek” - przedmiotem ochrony w projektowanym rezerwacie ma być modelowy krajobraz młodogłacjalny: moreny czołowe, ozy, bagna, jeziora rynnowe i wytopiskowe wraz z typową szatą roślinną. Teren projektowanego rezerwatu położony jest na zalesionym obszarze południowo – wschodniej części gminy, na pograniczu z gminą Gietrzwałd. Powierzchnia projektowanego rezerwatu wynosi 508,39 ha.***

***Rezerwat „Gąsiory” – dla ochrony mieszanego starodrzewu z udziałem dębu, sosny i buka. W obręb rezerwatu wejdą żyzne siedliska leśne o powierzchni 90,2 ha i jeziora Gąsiory o powierzchni 21,3 ha.***

Ostoja przyrody „Rzeka Pasłęka”. Polska (Ministerstwo Środowiska) przesłało do Komisji Europejskiej listę projektowanych specjalnych obszarów ochrony siedlisk NATURA 2000, wśród których znalazła się ostoja przyrody „Rzeka Pasłęka” (kod: PLH280006). Jest to ważna ostoja bobra oraz kilku gatunków ptaków. Ostoja obejmuje 171 km odcinek doliny rzeki Pasłęki od źródeł do Braniewa, wraz z dolnymi odcinkami niektórych jej dopływów. Ostoja obejmuje również wąski (100-metrowej szerokości) pas przyległych do koryta rzeki łąk, pastwisk, lasów i nieużytków.

Zgodnie ze stanowiskiem przedstawicieli Komisji Europejskiej, potwierdzonym orzeczeniami Trybunału Sprawiedliwości, wszystkie obszary zgłoszone do Komisji Europejskiej, spełniające kryteria Dyrektywy Ptasiej i Siedliskowej muszą być zaliczone do potencjalnych obszarów Natura 2000 i w stosunku do nich należy stosować taką samą procedurę oddziaływania na środowisko jak dla obszarów ptasich, a więc także zasady zawarte w ustawie o ochronie przyrody

### **1.3. Postulowane kierunki polityki przestrzennej dotyczące obszarów chronionych**

Zgodnie z wyznaczonymi celami rozwoju postuluje się stworzenie w uzgodnieniu z Wojewódzkim Konserwatorem Przyrody możliwości korzystania dla celów dydaktycznych, naukowych i krajoznawczych z terenów cennych przyrodniczo. Grupy turystów poruszały by się z instruktorami – przewodnikami po wyznaczonych szlakach.

Na obrzeżach kompleksów leśnych, w miejscowościach stworzyć należałoby bazę noclegową całoroczną z pełnym wyposażeniem w zależności od potrzeb i wieku osób zainteresowanych tą formą wypoczynku. Zwiększy to atrakcyjność terenu dla turystyki oraz stworzy nowe miejsca pracy dla ludności gminy.

### **1.4. Zagrożenia i ochrona środowiska przyrodniczego**

#### **Wody powierzchniowe**

Stan czystości wód powierzchniowych i zagrożenie ich zanieczyszczenia jest jednym z podstawowych problemów. Wrażliwość wód powierzchniowych wynika z położenia niemal całej niezalesionej powierzchni gminy w zlewni jezior, które z natury mają niewielką zdolność do samooczyszczania – w porównaniu do wód płynących. Wody czterech największych jezior albo nie odpowiadają normom (jez. Sarąg i jez. Łęguty), albo są w III klasie czystości (jez. Świętajno Naterskie i jez. Giłwa).

Położenie w zlewni pojezierniej powoduje konieczność wysokiego stopnia oczyszczania ścieków. Powinno się też minimalizować dopływy substancji biogenych i organicznych z pól. Realizować to można poprzez tworzenie wzdłuż brzegów wód (szczególnie jezior) stref ochronnych z trwałej zieleni, a także budowę buforowych zbiorników wodnych na dopływach jezior.

#### **Wody podziemne**

Zagrożenie zanieczyszczeniem wód podziemnych użytkowego poziomu wodonośnego występuje w części południowo-zachodniej części gminy. Są to obszary pozbawione odpływu powierzchniowego, o wzmożonej infiltracji wód opadowych do wód podziemnych.

Gospodarka ściekowa na tym terenie powinna się opierać na odprowadzeniu ścieków poza ten obszar, gdyż w jego obrębie nie ma możliwości utylizacji ścieków.

#### **Tereny zagrożone powodzią**

Zagrożenia występowania powodzi na obszarze gminy związane jest z przepływającą przez gminę rzeką Pasłęką. Zgodnie z opracowaniem Instytutu Meteorologii i Gospodarki Wodnej Oddział Morski w Gdyni pt. Wyznaczanie granic bezpośredniego zagrożenia powodzią w celu uzasadnionego odtworzenia terenów zalewowych (etap II)- rzeka Pasłęka jako podstawę określenia granic stref zagrożenia powodziowego uznaje się granice strefy tzw. A1 i A10, określającej zasięg obszaru zalewowego odpowiadającego wysokiemu powodziowemu przepływowi, którego prawdopodobieństwo przewyższenia wynosi 1% i 10%.

Na terenach zalewowych (zagrożonych powodzią) nie powinno się wykonywać robót i czynności, które mogą utrudnić ochronę przed powodzią, w tym nie powinno się lokalizować obiektów budowlanych.

#### **Osuwiska**

Ze względu na specyficzną budowę geologiczną w powiązaniu z dynamiczną rzeźbą terenu i stosunkowo dużymi spadkami, niektóre tereny na obszarze gminy zagrożone są ruchami masowymi. Dotyczy to szczególnie części zboczy w rejonie miejscowości Gietrzwałd, gdzie występowały w przeszłości i obecnie (zbocze na południe od cmentarza) osuwiska ziemne. Wobec tego inwestowanie na tych terenach, szczególnie na zboczach w rejonie Gietrzwałdu, wymaga ostrożności i powinno być poprzedzone ekspertyzami geologiczno-inżynierskimi.

## **2. KIERUNKI ORAZ ZASADY OCHRONY I WZBOGACANIA ŚRODOWISKA KULTUROWEGO.**

### **2.1. Kierunki ochrony środowiska kulturowego**

Gmina Gietrzwałd położona jest na terenie obszaru kulturowego – Warmii i Mazur. Znaczna ilość obiektów zabytkowych położonych w miejscowościach, zabytkowe układy ruralistyczne, oraz inne cenne świadectwa dawnych kultur powinny być zachowane i przystosowane do nowych czasów.

Kierunkiem wszelkich działań w zakresie obiektów zabytkowych na terenie gminy Gietrzwałd powinna być ich ochrona. Działania realizujące ochronę to:

- zamieszczanie w miejscowych planach zagospodarowania przestrzennego oraz decyzjach o warunkach zabudowy odpowiednich zaleceń dotyczących zasad ochrony zabytków,

- niezbędna ścisła współpraca władz, właścicieli oraz użytkowników obiektów zabytkowych z Wojewódzkim Konserwatorem Zabytków,
- wykonanie opracowań w zakresie studiów historyczno – krajobrazowych i historyczno – urbanistycznych dla wsi i założeń,
- zahamowanie oraz niedopuszczenie do procesów zniszczeń obiektów zabytkowych polegających na rozbiórce budynków, robotach ziemnych, wysypywaniu śmieci i tworzeniu składowisk na zabytkowych terenach zielonych, wycince starodrzewia,
- popularyzacja rodzimych tradycji, zabytków i kultury,
- adaptacja obiektów zabytkowych z zachowaniem walorów i wartości historycznych z równoczesnym realizowaniem celów edukacyjnych, poznawczych, turystycznych i naukowych,
- korzystanie z funduszy i programów unijnych.

Koniecznym i niezbędnym działaniem winno być opracowanie wytycznych konserwatorskich i studium historycznego dla obszaru gminy, którego problematyka powinna obejmować następujące zagadnienia:

- zabytkowe układy wiejskie,
- strefy ochrony konserwatorskiej,
- cenne obiekty zabytkowej architektury, parki i cmentarze do bezwzględного zachowania,
- stanowiska archeologiczne.

W procesie kreowania nowych wartości kulturowych, koniecznym działaniem jest stworzenie obrazu współczesnej wsi na Warmii i Mazurach. Postuluje się nawiązywanie do tradycji w nowej architekturze budynków, to jest:

- wysokość budynków jednorodzinnych do 2 kondygnacji w tym użytkowe poddasze, natomiast wysokość budynków wielorodzinnych do 3 kondygnacji w tym użytkowe poddasze,
- dachy dwuspadowe, o nachyleniu połaci 30-45<sup>0</sup>, pokryte dachówką ceramiczną lub materiałem dachówko podobnym w odcieniu czerwieni,
- tradycyjne ozdoby budynków, podcienia szczytowe, narożne, wypustowe, zdobienie okien drzwi, okiennic oraz ganki,
- kalenice budynków mieszkalnych równoległe do ulic,
- należy zachować zabytkowe układy ruralistyczne
- nowa zabudowa powinna nawiązywać do historycznych układów nie niszcząc zabytkowych założeń wiejskich.

Gmina Gietrzwałd posiada zewidencjonowane wszystkie kapliczki i krzyże przydrożna na swoim terenie w formie opracowania „Inwentaryzacja kapliczek na terenie Gminy Gietrzwałd” wykonaną w sierpniu 2004r., trwają także prace nad sporządzeniem Gminnej Ewidencji Zabytków.

## **2.2. Wytyczne konserwatorskie**

### **Wytyczne konserwatorskie dla wsi postulowanych do objęcia ochroną historycznego układu wsi**

Należy zachować historyczne układy ruralistyczne we wsiach: Biesal, Gietrzwałd (okolnice), Rapaty, Woryty, Dłużki, Tomaryny (widlice), Sząbruk, Unieszewo, Naterki (rozbudowane ulicówki) oraz Gronity, Łupstych, Nagłady, Pęglity, Guzowy Piec, Łęguty ze względu na znaczną liczbę cennych obiektów budownictwa wiejskiego wpisanych do ewidencji Wojewódzkiego Konserwatora Zabytków w Olsztynie, zabytkowych układów zabudowy wsi oraz charakterystycznego otoczenia krajobrazowego.

We wskazanych wsiach należy wyznaczyć strefy ochrony historycznego układu wsi w obrębie, których powinien obowiązywać rygorów wymagań konserwatorskich nad prowadzoną działalnością inwestycyjną. Strefa ta obejmuje obszar podlegający rygorom w zakresie utrzymania zasadniczych elementów rozplanowania istniejącej substancji o wartościach kulturowych oraz charakteru i skali nowej zabudowy. Wymóg uzgodnień wszelkich projektów realizacyjnych z Wojewódzkim Konserwatorem Zabytków w Olsztynie.

Na terenie objętym strefą obowiązują następujące zasady zagospodarowania:

1. Ochrona historycznej kompozycji wsi.
2. Ochrona historycznego układu ulic i placów
3. Ochrona historycznych podziałów parcelacyjnych.
4. Zachowanie osi kompozycyjnych i powiązań widokowych.
5. Ochrona zabytkowych cmentarzy.
6. Ochrona historycznej skali zabudowy.
7. Dostosowanie współczesnych funkcji do wartości zabytkowych zespołów i obiektów oraz eliminacja funkcji uciążliwych.
8. Nawiązanie w nowej zabudowie do zasad historycznej kompozycji, zastosowanie tradycyjnych materiałów. Formy współczesne powinny harmonizować z istniejącym układem przestrzennym i nawiązywać do lokalnej tradycji architektonicznej w zakresie: gabarytów (do 2 kondygnacji w tym poddasze użytkowe w budynkach jednorodzinnych oraz do 3 kondygnacji w tym użytkowe poddasze w budynkach wielorodzinnych), bryły, skali, użytych materiałów, podziałów architektonicznych elewacji, kształtu dachu (dwuspadowe o spadkach od 30 do 45 stopni, kryte dachówką ceramiczną lub materiałem dachówko podobnym w odcieniu czerwieni). Projektowaną zabudowę uzupełniającą należy lokalizować na terenie dawnych siedlisk.

### **Wytyczne konserwatorskie dla strefy ochrony konserwatorskiej „B” oraz strefy ochrony ekspozycji „E”**

### Sanktuarium w Gietrzwałdzie

Szczególnie dużo troski konserwatorskiej należy poświęcić zespołowi pielgrzymkowemu z zabytkowym kościołem w Gietrzwałdzie wraz z rozbudową infrastruktury usługowej dla wsi i Sanktuarium. Obiekt i część miejscowości objęta jest strefą ochrony konserwatorskiej „B” w której obowiązuje rygor w zakresie utrzymania zasadniczych elementów rozplanowania istniejącej substancji o wartościach kulturowych oraz charakteru i skali nowej zabudowy. Obowiązuje tu ochrona:

1. Historycznego układu ulic i placów,
2. Ochrona historycznej skali zabudowy.

Ochrona ekspozycji obejmuje obszar krajobrazu integralnie związany z Sanktuarium w Gietrzwałdzie oraz obszar postulowany do wyłączenia z zabudowy stanowiący przedpole założenia, położony w zachodniej części wsi pomiędzy Worytami i Gietrzwałdem. Teren ten powinien pozostać nie zabudowany jako punkt widokowy na Sanktuarium. Na terenie objętym strefą obowiązują następujące zasady zagospodarowania:

1. Zakaz lokalizowania nowej zabudowy
2. Wszelkie zmiany zabudowy i zagospodarowania terenów na obszarze strefy wymagają uzgodnień ze Wojewódzkim Konserwatorem Zabytków

### Wytyczne konserwatorskie ochrony archeologicznej

1. Strefa bezwzględnej ochrony relikwów archeologicznych obejmuje obszary, na których występują stanowiska archeologiczne wpisane do Rejestru zabytków archeologicznych. Obowiązuje tu całkowity zakaz jakiegokolwiek ingerencji w strukturę ich nawarstwień zaś opieka powinna sprowadzać się do prac pielęgnacyjnych po uzyskaniu pozwolenia Wojewódzkiego Konserwatora Zabytków. Także stanowiska o własnej formie krajobrazowej (np. grodziska, kurhany, wały, groble) widoczne w terenie wymagają bezwzględnego zachowania.
2. Stanowiska, których zainwestowanie wymaga prowadzenia ratowniczych badań archeologicznych poprzedzających inwestycję są to obiekty płaskie duże (osady, cmentarzyska, obozowiska) zewidencjonowane na obszarach AZP.
3. Stanowiska, których zainwestowanie wymaga realizacji inwestycji pod nadzorem archeologicznym to obiekty płaskie małe tzw. ślady osadnictwa, zewidencjonowane na obszarach AZP.
4. W bezpośrednim sąsiedztwie stanowisk archeologicznych w przypadku inwestowania należy prowadzić obserwację archeologiczną.
5. Strefa ochrony archeologicznej obejmuje także obszar nie rozpoznany pod względem archeologicznym, jest to **obecnie jeden obszar AZP**. Działalność inwestycyjna powinna być poprzedzona badaniami archeologicznymi.
6. Na wszelkiego rodzaju badania archeologiczne należy uzyskać pozwolenie Wojewódzkiego Konserwatora Zabytków.

### Wytyczne konserwatorskie dla indywidualnych budynków objętych ochroną konserwatorską

1. Zachowanie istniejącego detalu architektonicznego.
2. Utrzymanie kolorystyki elewacji typowej dla regionu.
3. Zachowanie tradycyjnych materiałów.
4. Zachowanie formy, kształtu, kąta nachylenia oraz pokrycia połaci dachów.
5. Zachowanie pierwotnej ilości i kształtu ościeży otworów drzwiowych zewnętrznych i otworów okiennych.
6. Zachowanie pierwotnej stolarki okiennej i drzwiowej lub jej odtworzenie.
7. W odniesieniu do obiektów wpisanych do rejestru zabytków oraz ich otoczenia (np. w postaci zieleni) mają zastosowanie przepisy ustawy o ochronie zabytków i opiece nad zabytkami. Wszelkie inwestycje budowlane oraz działania mogące wpłynąć na ich wygląd (w tym montaż wszelkich urządzeń technicznych, tablic i reklam) wymagają uzyskania pozwolenia Wojewódzkiego Konserwatora Zabytków.

## 2.3. Wykaz obiektów zabytkowych podlegających ochronie

### Zabytki nieruchome wpisane Rejestru zabytków

L.p.	Miejscowość (l. obiektów)	Obiekt	Numer wpisu	Data wpisu
1.	Barwiny (1)	Park krajobrazowy	A-3724/O	30 grudnia 1986
2.	Biesal (1)	Kaplica parafialna p.w. Niepokalanego poczęcia NMP	A-2857/O	18 stycznia 2000
3.	Gietrzwałd (16)	Kościół Narodzenia NMP	A-268/O	20 marca 1957
4.		Pozostałości gotyckich murów dawnego kościoła łącznie z 2 barokowymi obrazami ołtarzowymi i gotycką drewnianą piętą	A-268	26 sierpnia 1949
5.		Barokowa kaplica przydrożna	A-269/O	20 marca 1957
6.		Plebania	A-2862/O	20 września 2002
7.		Kaplica wotywna p.w. Św. Józefa ob. Kaplica pogrzebowa	A-2000/O	20 września 2002
8.		Kapliczka na cmentarzu przykościelnym	A-2859/O	19 marca 1991
9.		Kapliczka na cmentarzu przykościelnym	A-2860/O	19 marca 1991
10.		Kapliczka przydrożna na cmentarzu przykościelnym	A-2861/O	19 marca 1991
11.		Kapliczka przydrożna w centrum wsi	A-2863/O	19 marca 1991
12.		Kapliczka przydrożna przy posesji nr 74	A-2864/O	19 marca 1991
13.	Kapliczka przydrożna	A-2903/O	19 marca 1991	

**Zmiana studium uwarunkowań i kierunków zagospodarowania przestrzennego gminy Gietrzwałd**  
**Kierunki zagospodarowania przestrzennego i polityka przestrzenna**

14.		Dom Samulowskich	A-1412/O	10 sierpnia 1973
15.		Organistówka ob. budynek mieszkalny	A-1999/O	20 września 2002
16.		Chałupa nr 16	A-2867/O	25 stycznia 1990
17.		Dom nr 13	A-2866/O	28 lipca 1992
		Chałupa nr 13		4 września 1986
18.		Dom nr 31, dawna szkoła polska	A-3628/O	30 września 1985
19.	Grazymy (2)	Pałac	A-1011/O	21 lutego 1968
20.		Park krajobrazowy	A-3726/O	30 grudnia 1986
21.	Guzowy Młyn (1)	Zespół Młyna i Elektrowni	A-2868/O	16 grudnia 1997
22.	Łajsy (3)	Spichlerz w zespole dworskim	A-3753/O	11 października 1988
23.		Pałac ob. budynek mieszkalno - biurowy	A-2870/O	15 grudnia 1997
24.		Park dworski	A-3725/O	30 grudnia 1986
25.	Łęguty (2)	Kościół ewangelicki łącznie z wyposażeniem wnętrza oraz otaczającymi drzewami + cmentarz przykościelny	A-96/O	18 lipca 1949
26.		Zespół folwarczny 11 obiektów	A-2871/O	4 września 1998
27.	Naglady (2)	Kapliczka z dzwonnicką przy posesji nr 28	A-2877/O	12 lutego 1992
28.		Kapliczka przydrożna	A-2876/O	2 marca 1992
29.	Sząbruk (4)	Kościół parafialny p.w. Św., Mikołaja i Św. Jana ewangelisty	A-1004/O	19 marca 1968
30.		Kapliczka przydrożna przy posesji nr 19	A-2883/O	12 lutego 1992
31.		Kapliczka przydrożna przy posesji nr 73	A-2881/O	12 lutego 1992
32.		Kapliczka przydrożna przy posesji nr 71	A-4193/O	12 lutego 1992
33.	Tomaryny (2)	Wieża obronne mostu kolejowego na Pasłęce	A-2885/O	23 października 1997
34.		Kapliczka przydrożna przy posesji nr 11	A-4190/O	12 lutego 1992
35.	Unieszewo (2)	Dom dawna szkoła polska	A-3631/O	30 września 1985
36.		Kapliczka przydrożna przy posesji nr 6	A-2889/O	10 marca 1992
37.	Woryty (7)	Kapliczka przydrożna przy posesji nr 33	A-2898/O	2 marca 1992
38.		Kapliczka przydrożna przy posesji nr 48	A-2900/O	12 lutego 1992
39.		Kapliczka przydrożna przy posesji nr 46	A-2899/O	10 marca 1992
40.		Kapliczka przydrożna przy posesji nr 30	A-2897/O	12 lutego 1992
41.		Kapliczka z dzwonnicką	A-2895/O	2 marca 1992
42.		Kapliczka przydrożna przy posesji nr 11	A-2896/O	19 marca 1991
43.		Dom dawna szkoła polska	A-3629/O	30 września 1985

**Stanowiska archeologiczne wpisane do Rejestru zabytków archeologicznych**

L.p.	Miejscowość	Obiekt	Nr rejestru	Data wpisu
1.	Łupstych	Gródek strażniczy	C-008	28 stycznia 1949
2.	Sząbruk	Osiedle obronne, wczesnożelazne	C-128	27 maja 1983

**Obiekty nieruchome znajdujące się w ewidencji zabytków postulowane do objęcia ochroną**

L.p.	Miejscowość (l. obiektów)	Numer	Obiekt	Czas powstania
1.	Barduń (6)	1, 2, 4	dom	lata 20-te i 30-te XX w.
2.		3	Chata – obecnie nie istnieje	2 poł. XIX w.
3.			ogrodzenia grobów, metal	k. XIX w.
4.			krzyż cmentarny, metal	1870
5.	Biesal (34)	przy domu nr 82	kapliczka	k. XIX w.
6.		25	szkoła	lata 30-te XX w.
7.		13	dom z oborą	3 ćw. XIX w. i
8.		bez nr	dom z oborą	XIX/XX w.
9.		17, 37, 58, 61, 62, 72, 73	dom	poł. i 2 poł. XIX w.
10.		18, 20, 26, 27, 28, 31, 33, 36, 38, 39, 41, 44, 56, 63, 74, 79, 83, 86	dom	pocz. XX w.
11.		29, 57, 64, 65, 70	dom	lata 20-te i 30-te XX w.
12.		Cegłowo (2)	1,2	dom
13.	Gietrzwałd (56)		kaplica św. Józefa z drewnianym krużgankiem	4 ćw. XIX w.
14.			ogrodzenie grobów przy kościele	pocz. XX w.
15.		17	budynek seminarium dawny klasztor	XIX/XX w.
16.			straż pożarna	1922
17.		2, 14, 21, 24, 41, 43, 47, 53, 70, 103, 104, 109	dom	poł., 2 poł. i k. XIX w.
18.		3, 23, 30, 31, 37, 40, 51, 55, 56, 59, 61, 62, 65, 73, 99, 105a, bez nr	dom	pocz. XX w.

**Zmiana studium uwarunkowań i kierunków zagospodarowania przestrzennego gminy Gietrzwałd**  
**Kierunki zagospodarowania przestrzennego i polityka przestrzenna**

19.		20, 29, 44, 57, 68, 69, 71, 72, 79, 84, 87, 88, 100, 105, bez nr	dom	lata 20-te i 30-te XX w.
20.		101	dom z oborą	lata 30-te XX w.
21.		106	dworek i budynek gosp.	pocz. XX w.
22.		przy domu 107	budynek gospodarczy	pocz. XX w.
23.			kapliczka przydrożna	1912
24.		na końcu wsi	kapliczka przydrożna	pocz. XX w.
25.		przy domu nr 109	krzyż	1914
26.			krzyż przydrożny	2 poł. XIX w.
27.			krzyż w polu	1868
28.	<b>Grazymy (5)</b>		Zespół pałacowo - folwarczno – parkowy:	
29.			• obora	1895
30.		5	• dom dawny czworak	k. XIX w.
31.		4	• dom dawny czworak	k. XIX w.
32.		3	• dom dawny czworak	k. XIX w.
33.		przy domu nr 3	• obora	1885
34.	<b>Dłużki (13)</b>	5, 16,	dom	poł. i 2 poł. XIX w.
35.		4, 6, 8, 9, 12, 3 domy bez nr	dom	pocz. XX w.
36.		1, 18, 19	dom	lata 20-te XX w.
37.		bez nr	dom drewniany	
38.	<b>Guzowy Młyn (2)</b>	33	dworek i budynek gospodarczy	pocz. XX w.
39.			młyn	pocz. XX w.
40.	<b>Guzowy Piec (22)</b>	4, 5, 6, 15, 18, 20	chata	XIX w.
41.		2, 7, 10, 21, bez nr	dom	pocz. XX w.
42.		1, 3, 9, 11, 12, 14, 18, 22, 23, 25, bez nr	dom	lata 30 te XX w.
43.	<b>Gronity (30)</b>	3, 6, 7, 11, 14, 21, 24, 25, 26, 27, 29, 35	chata	poł. i k. XIX w.
44.		2, 4, 15, 17, 18, 28, 30, 31, 34	dom	pocz. XX w.
45.		5, 8, 9, 10, 33, 36	dom	lata 20-te i 30-te XX w.
46.		13	dom i obora	k. XIX w.
47.		16	budynek mieszkalno-gosp.	pocz. XX w.
48.		przy domu nr 24	kapliczka	k. XIX w.
49.		<b>Jadaminy (6)</b>	2	chata
50.	4		dom	pocz. XX w.
51.	3, 6, 7		dom	lata 20-te i 30-te XX w.
52.		przy domu nr 4	kapliczka przydrożna	pocz. XX w.
53.	<b>Kudypy (7)</b>	1, 4	dom	k. XIX w.
54.		3	dom	pocz. XX w.
55.		6, 7	dom	lata 20-te i 30-te XX w.
56.		przy domu nr 5	stodoła	pocz. XX w.
57.		8	dom i wozownia	lata 20-te Xx w.
58.	<b>Łajsy (4)</b>	1	szkoła	pocz. XX w.
59.		14	dom	pocz. XX w.
60.		5	dom	lata 30-te XX w.
61.			obora	k. XIX w.
62.	<b>Łęguty (11)</b>		zespół budynków gosp.	
63.			• kuźnia	k. XIX w.
64.			• obora	
65.			• obora	•
66.			• komin po dawnej gorzelni	•
67.			dom	pocz. XX w.
68.		6	szkoła	1934
69.		4, 8	dom	k. XIX w.
70.		5, 6, 7	dom	pocz. XX w.
71.		<b>Łobkajny (3)</b>		Obora – aktualnie pensjonacik
72.			dom	pocz. XX w.
73.			czworaki– aktualnie pensjonacik	pocz. XX w.
74.	<b>Łupstych (17)</b>	31, 32, 33, 37, 38, 39, 40	chata, dom	2 poł. i k. XIX w.
75.		34, 35, 47	dom	pocz. XX w.
76.		43, 44, 45, 46, 52	dom	lata 20-te i 30-te XX w.
77.		41	dom i obora	pocz. XX w.
78.			kapliczka przydrożna	pocz. XX w.
79.	<b>Naterki (33)</b>	2, 3, 5, 6, 8, 12, 22, bez nr	dom	2 poł. i k. XIX w.
80.		1, 9, 10, 11, 15, 16, 18, 20, 21, 23, 48, bez nr	dom	pocz. XX w.

**Zmiana studium uwarunkowań i kierunków zagospodarowania przestrzennego gminy Gietrzwałd**  
**Kierunki zagospodarowania przestrzennego i polityka przestrzenna**

81.		13, 25, 27, 37, 39, 40, 41, 42, 49	dom	lata 20-te i 30-te XX w.	
82.		przy posesji nr 6	kapliczka	k. XIX w.	
83.		przy posesji nr 9	kapliczka	k. XIX w.	
84.			kapliczka przydrożna	lata 30-te XX w.	
85.			kapliczka z dzwonnniczką	k. XIX w.	
86.	<b>Naglady (33)</b>	5, 10, 26, 31	dom	k. XIX w.	
87.		2, 11, 22, 25, 28, 30, 32, 34, 35, 36, 38, 40		pocz. XX w.	
88.		3, 12, 15, 17, 20, 43, 44		lata 20-te i 30-te XX w.	
89.		przy domu nr 4	dom, obora i szopa	poł. XIX w. i pocz. XX w.	
90.		19, 33, 41, 45, 46, 47	dom i obora	XIX/XX w.	
91.		przy domu nr 22	kapliczka	pocz. XX w.	
92.		przy domu nr 45	kapliczka	pocz. XX w.	
93.		przy domu nr 41	krzyż metalowy	lata 30-te XX w.	
94.		<b>Nowy Młyn (2)</b>	84	dom	pocz. XX w.
95.			przy domu nr 48	kapliczka	1874
96.		<b>Parwółki (7)</b>	1	dom	lata 30-te XX w.
97.			1a, 7	chata	1 i 2 poł. XIX w.
98.			2, 3,	chata	pocz. XX w.
99.			4, 5	chata	lata 30-te XX w.
100.	<b>Pęglity (18)</b>	16	dom	k. XIX w.	
101.		4, 5, 9, 13a, 17, 18, bez nr, bez nr	dom	pocz. XX w.	
102.		10, 15, 19		lata 30-te XX w.	
103.		3	dom i obora	pocz. XX w.	
104.		13	dworek i obora	k. XIX w., 1939	
105.		20	dworek	k. XIX w.	
106.		przy domu nr 10	kapliczka z dzwonnniczką	pocz. XX w.	
107.		przy domu nr 5	krzyż	lata 30-te XX w.	
108.		przy domu nr 15	krzyż	lata 30-te XX w.	
109.		<b>Podlejki (13)</b>	7, 8, 18	chata i dom	2 poł. i k. XIX w.
110.	6, 13, 14		dom	pocz. XX w.	
111.	3, 10, 11, 16, 17		dom	lata 30-te XX w.	
112.	9		dom i obora	lata 30-te XX w.	
113.	przy domu nr 6	kapliczka	pocz. XX		
114.	<b>Rapaty (21)</b>	7, 23, 25,	chata, chałupa	2 poł. i k. XIX w.	
115.		2, 18, 19, 20, 21, 22, 24, 27, 32	dom	pocz. XX w.	
116.		1, 4, 8, 12, 14, 15	dom	lata 30-te XX w.	
117.		przy nr 11	obora	1937	
118.		31	dom	pocz. XX w.	
119.		przy domu nr 31	szopa	2 poł. XIX w.	
120.		<b>Rentyny (8)</b>	5, 2	chata i dom	XIX w.
121.	4, 6		dom	pocz. XX w.	
122.	8		dom	lata 30-te XX w.	
123.	7		dworek	k. XIX w.	
124.	przy domu 5 i 4		kapliczka przydrożna	pocz. XX w.	
125.	<b>Salminek (2)</b>	3	dom	2 poł. XIX w.	
126.		4	dom	lata 30-te XX w.	
127.	<b>Śródka (8)</b>	6	szkoła	k. XIX w.	
128.		9, 13, 14	dom	pocz. XX w.	
129.		2, 11, 12, 17	dom	lata 30-te XX w.	
130.	<b>Sząbruk (59)</b>		ogrodzenie cm. przykościeln.	XVIII – XIX w.	
131.		19, 20, 21	szkoła	lata 30-te XX w.	
132.		7, 12, 22, 28, 29, 42, 43, 44, 62, 64, 70, 73, 86, bez nr	chata, dom	k. XIX w.	
133.		2, 10, 13, 25, 26, 31/32, 40, 46, 47, 61, 65, 80	dom	pocz. XX w.	
134.		1, 6, 15, 17, 23, 34, 37, 41, 71, 74, 83, 89	dom	lata 20-te i 30-te XX w.	
135.		8	dom i budynek gospodarczy	k. XIX w. i l. 30-te XX w.	
136.		3	przedszkole	pocz. XX w.	
137.		36	dom i zabudowania	k. XIX w.	
138.		5	dom i wozownia	pocz. XX w., k. XIX w.	
139.		58	dom i budynek gospodarczy	pocz. XX w.	
140.	68	dom i budynek gospodarczy	k. XIX w.		



**Zmiana studium uwarunkowań i kierunków zagospodarowania przestrzennego gminy Gietrzwałd**  
**Kierunki zagospodarowania przestrzennego i polityka przestrzenna**

141.		przy domu nr 9	obora i stodoła	XIX/XX w.
142.		przy domu nr 33	zabudowa gospodarcza	XIX w.
143.		49, 53	dom i obora	pocz. XX w.
144.		59	dom i obora	k. XIX w.
145.		55	dom z budynkiem gospodarczym i stodoła	k. XIX w.
146.		81	dworek i obora	pocz. XX w.
147.		88	dom z oborą i budynkiem gospodarczym	k. XIX w.
148.		przy skrzyżowaniu dróg	kapliczka przydrożna	XIX/XX w.
149.			kapliczka przydrożna	poł. XIX w.
150.			kapliczka św. Antoniego	1932
151.	Tomaryny (21)	3, 6, 18, 85	chata	1 i 2 poł. XIX w.
152.		1, 2, 5, 9, 13, 17, 24	dom	pocz. XX w.
153.		4, 7, 10, 12, 15, 16, 19, 23	dom	lata 20-te i 30-te XX w.
154.		przy domu nr 11	kapliczka	pocz. XX w.
155.			połączone 2 bunkry wraz mostem z I wojny światowej – Strefa ochronna 100 m	pocz. XX w.
156.	Unieszewo (55)		remiza strażacka	pocz. XX w.
157.		8	poczta	pocz. XX w.
158.		51	szkoła	2 ćw. XX w.
159.		69	stacja PKP	pocz. XX w.
160.			zabudowania gospodarcze d. PGR	1935 - 1937
161.		88	dwór	2 poł. XIX w.
162.		2, 5, 20, 21, 55, 56, 57, 60, 78,	dom	k. XIX w.
163.		1, 7, 11, 12, 18, 28, 33, 37, 38, 42, 47, 48, 54, 61, 62, 65, 66, 68, 70, 75, 77, 79, 89	dom	pocz. XX w.
164.		16, 24, 36, 46, 59, 82, 86,	dom	lata 20-te i 30-te XX w.
165.		6	dom z oborą i budynkiem gospodarczym	2 poł. XIX w. i pocz. XX w.
166.		bez nr, bez nr	dom z bud. gospodarczym	pocz. XX w.
167.		84	dom i obora	lata 30-te XX w.
168.		81	dom i obora	k. XIX pocz. XX w.
169.		przy domu 88a	budynek gospodarczy	1924
170.			kapliczka za wsią	k. XIX w.
171.		przy domu nr 6	kapliczka przydrożna	
172.			krzyż przydrożny	pocz. XX w.
173.			krzyż p. pokuty	1913
174.			krzyż przydrożny	poł. XIX w.
175.	Woryty (65)	2, 4, 14, 25, 30, 33, 36, 42, 48, 51, 52, 56, 59, 61, 73,	chata i dom	k. i 2 poł. XIX w.
176.		4, 6, 7, 9, 11, 12, 15, 21, 26, 29, 34, 37, 38, 39, 41, 46, 50, 53, 57, 58, 60, 72, 78, 79, bez nr	dom	pocz. XX w.
177.		3, 24, 27, 28, bez nr	dom	lata 20-te XX w.
178.		47	Dom z piecem	
179.		18	dom i spichlerz	pocz. XX w.
180.		20	dom ze spichlerzem i stodołą	pocz. XX w.
181.		31, 45,		
182.		35,	dom i obora ryglowa	k. XIX w.
183.		71, 77	dom i obora	pocz. XX w.
184.		70	dom i obora	lata 30-te XX w.
185.		49	dom i kuźnia	pocz. XX w.
186.		52	dom i zabudowa gospodarcza	pocz. XX w. poł. XIX w.
187.		43	szkoła	lata 20-te XX w.
188.		przy domu nr 11	kapliczka przydrożna	XIX/XX w.
189.		przy domu nr 48	kapliczka przydrożna	XIX w.
190.		przy domu nr 71	kapliczka	1903
191.		przy domu nr 77	kapliczka	pocz. XX w.
192.		przed wsią	kapliczka przydrożna	2 poł. XIX w.
193.			kapliczka przydrożna	1915
194.		przy d. dworze	kapliczka domkowa	2 poł. XIX w.
195.		przy nr 15	kapliczka z dzwonnicyką	1862

**Zmiana studium uwarunkowań i kierunków zagospodarowania przestrzennego gminy Gietrzwałd**  
**Kierunki zagospodarowania przestrzennego i polityka przestrzenna**

196.	Zdrojek (1)	32, 33, 34	dom	lata 30-te XX w.
------	-------------	------------	-----	------------------

**Założenia cmentarne objęte ochroną konserwatorską postulowane do wpisania do Rejestru zabytków**

L.p.	Miejscowość	Obiekt
1.	Biesal	Cmentarz
2.	Biesal	Cmentarz
3.	Barduń	Cmentarz
4.	Gietrzwałd	Cmentarz
5.	Grazymy	Cmentarz
6.	Guzowy Piec	Cmentarz
7.	Łęguty	Cmentarz
8.	Parwólki	Cmentarz
9.	Rapaty	Cmentarz
10.	Sząbruk	Cmentarz
11.	Śródka	Cmentarz

**Wykaz stanowisk archeologicznych**

	Numer AZP	Numer stan. na AZP	Obiekt	Chronologia
	24-58	Obszar nieprzebadany		
1.	24-59	1	Grodzisko	
2.		2	Osada	
3.		3	Osada	Neolit
4.		4	Znalezisko luźne	Neolit
5.		5	Ślad osadnictwa	Późne średniowiecze
6.		6	1. Ślad osadnictwa 2. Ślad osadnictwa	Okres starożytny Późne średniowiecze
7.		7	Ślad osadnictwa	Późne średniowiecze
8.		8	Ślad osadnictwa	Późne średniowiecze
9.		9	Ślad osadnictwa	Późne średniowiecze
10.		10	Ślad osadnictwa	Późne średniowiecze
11.		11	Ślad osadnictwa	Okres starożytny (WEŻ)
12.		12	Osada	Neolit
13.		13	1. Cmentarzysko 2. Ślad osadnictwa	Epoka brązu Późne średniowiecze
14.		14	1. Osada (?) 2. Ślad osadnictwa	Starożytna (EB?) Okres nowożytny
15.		15	1. Ślad osadnictwa 2. Ślad osadnictwa	Okres starożytny Późne średniowiecze
16.		16	1. Ślad osadnictwa 2. Ślad osadnictwa	Okres starożytny Późne średniowiecze
17.		17	Osada	Późne średniowiecze
18.		18	1. Ślad osadnictwa 2. Ślad osadnictwa	Okres starożytny Późne średniowiecze
19.		19	1. Osada (?) 2. Ślad osadnictwa	Okres starożytny Późne średniowiecze
20.		20	1. Ślad osadnictwa 2. Ślad osadnictwa	Mezolit Okres starożytny
21.		21	Ślad osadnictwa	Okres nowożytny
22.		22	Ślad osadnictwa	Okres starożytny
23.		23	1. Ślad osadnictwa 2. Ślad osadnictwa	Późne średniowiecze Okres nowożytny
24.		24	1. Osada 2. Ślad osadnictwa	Późne średniowiecze Okres nowożytny
25.		25	1. Ślad osadnictwa 2. Ślad osadnictwa	Późne średniowiecze Okres nowożytny
26.		26	Ślad osadnictwa	Okres starożytny
27.		27	Osada	Kultura łużycka (?)
28.		28	30	1. Ślad osadnictwa 2. Ślad osadnictwa
29.	24-60	1	1. Ślad osadnictwa 2. Punkt osadniczy	Średniowiecze Okres nowożytny k. XVIII i pocz. XIXw.
30.		2	1. Ślad osadnictwa 2. Punkt osadniczy	Późne średniowiecze Okres nowożytny
31.		3	1. Ślad osadnictwa 2. Ślad osadnictwa	Okres starożytny Późne średniowiecze

**Zmiana studium uwarunkowań i kierunków zagospodarowania przestrzennego gminy Gietrzwałd**  
**Kierunki zagospodarowania przestrzennego i polityka przestrzenna**

			3. Ślad osadnictwa	Okres nowożytny XIX w.
32.		4	1. Ślad osadnictwa 2. Ślad osadnictwa	Późne średniowiecze Okres nowożytny
33.		5	1. Ślad osadnictwa 2. Osada	Późne średniowiecze Okres nowożytny XVIII – XIX w.
34.		6	1. Ślad osadnictwa 2. Ślad osadnictwa	Średniowiecze Okres nowożytny
35.		7	Punkt osadniczy	Okres nowożytny
36.		13	1. Ślad osadnictwa 2. Osada	Późne średniowiecze Okres nowożytny
37.		14	1. Ślad osadnictwa 2. Osada	Późne średniowiecze Okres nowożytny XVIII – XIX w.
38.		15	1. Ślad osadnictwa 2. Osada	Późne średniowiecze Okres nowożytny
39.		17	Punkt osadniczy	Późne średniowiecze
40.		18	Ślad osadnictwa	Późne średniowiecze
41.		23	1. Ślad osadnictwa 2. Ślad osadnictwa	Późne średniowiecze Okres nowożytny
42.		24	Punkt osadniczy	Późne średniowiecze
43.		25	1. Punkt osadniczy 2. Punkt osadniczy 3. Ślad osadnictwa	Późne średniowiecze Okres nowożytny Współczesność
44.		27	<b>Grodzisko</b> <b>Wpis do rejestru zabytków</b>	<b>Wczesne średniowiecze</b>
45.		28	Ślad osadnictwa	Wczesna epoka brązu
46.	25-58	1	<b>1. Mielierz</b> <b>2. Ślad osadnictwa</b>	<b>Okres nowożytny</b> <b>Okres późno nowożytny</b>
47.		2	<b>1. Ślad osadnictwa</b> <b>2. Ślad osadnictwa</b>	<b>Średniowiecze</b> <b>Okres nowożytny</b>
48.		3	<b>1. Osada (?)</b> <b>2. Ślad osadnictwa</b> <b>3. Ślad osadnictwa</b> <b>4. Ślad osadnictwa</b>	<b>Późne średniowiecze</b> <b>Wczesno nowożytny</b> <b>Okres nowożytny</b> <b>Nieokreślony</b>
49.		4	<b>1. Ślad osadnictwa</b> <b>2. Ślad osadnictwa</b> <b>3. Ślad osadnictwa</b>	<b>Wczesne średniowiecze</b> <b>Późne średniowiecze</b> <b>Okres nowożytny</b>
50.		5	<b>1. Ślad osadnictwa</b> <b>2. Ślad osadnictwa</b>	<b>Późne średniowiecze</b> <b>Okres nowożytny</b>
51.		6.	<b>1. Cmentarzysko (?)</b> <b>2. Ślad osadnictwa</b>	<b>Wczesna epoka żelaza (WEŻ)</b> <b>Późne średniowiecze</b>
52.	25-59	1	Ślad osadnictwa	Neolit
53.		2	Ślad osadnictwa	Wczesne średniowiecze
54.		3	Osada	Średniowiecze
55.		4	Ślad osadnictwa	Epoka kamienia
56.		5	1. Osada 2. Osada	Późne średniowiecze Okres nowożytny
57.		6	Osada	Późne średniowiecze
58.		7	Ślad osadnictwa	Okres starożytny
59.		8	1. Ślad osadnictwa 2. Ślad osadnictwa	Późne średniowiecze Okres nowożytny
60.		9	1. Ślad osadnictwa 2. Ślad osadnictwa	Późne średniowiecze Okres nowożytny
61.		10	1. Ślad osadnictwa 2. Ślad osadnictwa	Okres starożytny Okres nowożytny
62.		11	1. Ślad osadnictwa 2. Ślad osadnictwa	Późne średniowiecze Okres nowożytny
63.		12	Ślad osadnictwa	Późne średniowiecze
64.		13	Ślad osadnictwa	Późne średniowiecze
65.		14	1. Ślad osadnictwa 2. Ślad osadnictwa	Późne średniowiecze Okres nowożytny
66.		15	1. Ślad osadnictwa 2. Ślad osadnictwa	Późne średniowiecze Okres nowożytny
67.		16	Ślad osadnictwa	Okres nowożytny
68.		17	1. Ślad osadnictwa 2. Ślad osadnictwa	Późne średniowiecze Okres nowożytny
69.		18	<b>1. Osada (kultura lużycka)</b> <b>2. Osada (?)</b> <b>3. Ślad osadnictwa</b> <b>4. Ślad osadnictwa</b>	<b>Epoka brązu</b> <b>Późne średniowiecze</b> <b>Okres wczesno nowożytny</b> <b>Okres nowożytny</b>
70.		19	<b>1. Ślad osadnictwa</b> <b>2. Osada (?)</b> <b>3. Ślad osadnictwa</b>	<b>Wczesne średniowiecze (?)</b> <b>Późne średniowiecze</b> <b>Okres nowożytny</b>

**Zmiana studium uwarunkowań i kierunków zagospodarowania przestrzennego gminy Gietrzwałd**  
**Kierunki zagospodarowania przestrzennego i polityka przestrzenna**

71.	25-60	6	<b>Osada obronna</b> <b>Wpis do rejestru zabytków.</b>	<b>WEŻ wczesne średniowiecze</b>	
72.		7	1. Ślad osadnictwa 2. Ślad osadnictwa 3. Ślad osadnictwa	Epoka brązu Średniowiecze Okres nowożytny	
73.		8	1. Ślad osadnictwa 2. Osada wiejska 3. Osada wiejska	Wczesne średniowiecze Średniowiecze Okres nowożytny, współczesność	
74.		9	Ślad osadnictwa	Średniowiecze	
75.		11	Ślad osadnictwa	Średniowiecze	
76.		15	Ślad osadnictwa	Okres nowożytny	
77.		16	Osada	Wczesne średniowiecze	
78.		17	Ślad osadnictwa	Średniowiecze – późne średniowiecze	
79.		18	Ślad osadnictwa	Wczesna epoka żelaza, okres nowożytny	
80.		19	1. Ślad osadnictwa 2. Ślad osadnictwa	Epoka brązu (?) Okres nowożytny	
81.		20	Ślad osadnictwa	Średniowiecze, okres nowożytny	
82.		21	Ślad osadnictwa	Średniowiecze, okres nowożytny	
83.		22	Ślad osadnictwa	Średniowiecze, okres nowożytny	
84.		23	Ślad osadnictwa	Średniowiecze	
85.		24	Ślad osadnictwa	Średniowiecze, okres nowożytny	
86.		25	1. Ślad osadnictwa 2. Ślad osadnictwa 3. Ślad osadnictwa	Wczesne średniowiecze Średniowiecze Okres nowożytny	
87.		26	Ślad osadnictwa	Średniowiecze, okres nowożytny	
88.		27	Ślad osadnictwa	Średniowiecze	
89.		28	Ślad osadnictwa	Wczesne średniowiecze	
90.		29	Ślad osadnictwa	Średniowiecze, nowożytność	
91.		30	1. Ślad osadnictwa 2. Ślad osadnictwa	Wczesne średniowiecze Okres nowożytny	
92.		31	Ślad osadnictwa	Neolit	
93.		34	1. Ślad osadnictwa 2. Ślad osadnictwa 3. Ślad osadnictwa 4. Ślad osadnictwa	Późne średniowiecze XVII w. Okres nowożytny Okres współczesny XX w.	
94.		35	1. Ślad osadnictwa 2. Ślad osadnictwa	Neolit XVIII w. (?)	
95.		36	1. Ślad osadnictwa 2. Osada  3. Ślad osadnictwa 4. Ślad osadnictwa 5. Osada 6. Ślad osadnictwa 7. Ślad osadnictwa	Mezolit (?) Wczesna epoka żelaza (okres przedrzymski) Późne średniowiecze Okres wczesnonowożytny / XVI w. Okres nowożytny XVII – XVIII w. Okres późnonowożytny XIX w. Nieokreślona	
96.		26-58	1	Osada (smolarne)	Średniowiecze
97.			2	Osada (smolarne)	Średniowiecze
98.			3	Osada	Średniowiecze
99.			4	Grodzisko (gródek)	Średniowiecze
100.			5	Ślad osadnictwa	Okres nowożytny
101.			6	Osada (smolarne)	Średniowiecze
102.		26-59	57	1. Ślad osadnictwa 2. Ślad osadnictwa 3. Osada 4. Osada	Epoka kamienia Pradziejowe Średniowiecze Okres nowożytny
103.	58		1. Osada 2. Ślad osadnictwa	Średniowiecze Okres nowożytny	
104.	59		Osada	Okres nowożytny	
105.	69		1. Ślad osadnictwa 2. Ślad osadnictwa 3. Ślad osadnictwa	Pradziejowe Epoka brązu Średniowiecze	
106.	60		1. Ślad osadnictwa 2. Osada	Średniowiecze Okres nowożytny	
107.	26-60	18.	Ślad osadnictwa	Okres nowożytny	

### 3. KIERUNKI ROZWOJU FUNKCJI GOSPODARCZYCH

#### 3.1. Turystyka

Wybitne walory przyrodniczo krajobrazowe oraz położenie gminy sprzyjają rozwojowi funkcji rekreacyjnej o szerokim wachlarzu usług turystycznych. Oznacza to, że na terenie gminy występują korzystne warunki do rozwoju turystyki pobytowej, krajoznawczej, pielgrzymkowej, i innych.

Ze względu na wrażliwość południowo - zachodniej części terenu gminy na antropopresję, wskazane jest rozwijanie funkcji rekreacyjnej w oparciu o istniejące jednostki osadnicze, w których funkcja turystyczna byłaby stymulatorem do ich rozwoju.

Warunkiem inwestowania na tym terenie jest jednak zrealizowanie kanalizacji sanitarnej i odprowadzenie ścieków poza obszar zagrożony możliwością skażenia wód wglębnych.

Ze względu na wyjątkową wartość przyrodniczą obszaru gminy powinny dominować formy turystyki o charakterze ogólnodostępnym, całoroczne z wysokim standardem wyposażenia (bogaty zakres usług towarzyszących danym obiektom). Jest to korzystna forma turystyki z uwagi na możliwości kreowania nowych miejsc pracy przez cały rok. Wymogi architektoniczne dla nowej zabudowy turystycznej takie jak dla obszaru całej gminy tj. wysokość budynku 2 kondygnacje w tym użytkowe poddasze, dachy dwuspadowe kryte dachówką lub materiałem dachówko podobnym.

Nie wykorzystany dotychczas potencjał do rozwoju turystyki stanowią kompleksy stawów rybnych jako łowiska specjalne. Największe z nich położone są w pobliżu miejscowości Łajsy i Sząbruk. Postuluje się wykorzystanie stawów do rozwoju wędkarstwa w oparciu o istniejące i nowe obiekty agroturystyczne lub pensjonatowe.

Miejscowości i obszary szczególnie preferowane do rozwoju turystyki to: Naterki nad jeziorem Naterskim oraz w rejonie pola golfowego, Siła, Rentyny, Guzowy Piec, Guzowy Młyn, Śródka, Dłużki, Rapaty oraz turystyka pielgrzymkowa związana z Sanktuarium Maryjnym w Gietrzwałdzie.

Z uwagi na znaczenie dla rozwoju gminy Sanktuarium Maryjnego w Gietrzwałdzie konieczne jest wzbogacenie zespołu pielgrzymkowego w urządzenia turystyczne całoroczne o wysokim standardzie wyposażenia, z obiektami hotelowymi, usługami, parkingami, miejscami postojowymi z małą architekturą.

Do 2013 r. zrealizowany zostanie w Gietrzwałdzie projekt polegający na zagospodarowaniu działek należących do Gminy Gietrzwałd na potrzeby utworzenia ogólnodostępnych terenów rekreacyjnych dla turystów i pielgrzymów odwiedzających tą warmińską wioskę i mieszczące się tu słynne Sanktuarium Maryjne. Ruch pielgrzymkowy oraz niepowtarzalny warmiński charakter wsi to niewykorzystany w pełni potencjał, który z niewielkiego Gietrzwałdu może uczynić wizytówkę Warmii i Mazur oraz jedną z głównych atrakcji – zaraz obok takich szlandarowych haseł jak Malbork, Pola Grunwaldzkie, Wilczy Szaniec, wielkie jeziora mazurskie i Kanał Elbląski. Główny problem wsi związany jest z pieszymi ciągami komunikacyjnymi i miejscami parkingowymi dla pielgrzymów i turystów. Gmina w 2009 roku we własnym zakresie wybudowała 67 miejsc parkingowych, ale to wciąż za mało. Projekt, który realizowany będzie przez cztery lata ma na celu zagospodarowanie działek gminnych w Gietrzwałdzie i utworzenie zielonych terenów rekreacyjnych wraz z wyznaczonymi także na ich obszarze trasami/szlakami spacerowymi i infrastrukturą towarzyszącą umożliwiającą w pełni korzystanie z nich i podnoszącą w znaczący sposób atrakcyjność wsi pod względem turystycznym. Tereny zielone utworzą pieszy ciąg komunikacyjny od ulicy Klonowej do terenów *vis a vis* Domu Pielgrzyma. Planowane zielone tereny rekreacyjne można podzielić na kilka części:

1. ogród nad rzeką
2. bulwar targowy przy ul. Ostródzkiej
3. bulwar nad rzeką Giłwą przy ul. Ostródzkiej wraz z przebudową mostka nad rzeką Giłwą, który stanowi przejście z bulwaru nadrzecznego do parkingów i ul. Spacerowej
4. ciąg pieszo-jezdny na części ul. Spacerowej, miejsca parkingowe
5. ogród na wzgórzu
6. domek pracy twórczej
7. oznaczenie szlaków spacerowych po Gietrzwałdzie, szlak zabytków i przez tereny rekreacyjne – przebudowa ulicy Klasztornej jako części szlaku spacerowego.

Wykorzystując dogodne warunki dla rozwoju turystyki oraz zainteresowanie turystów jeden z inwestorów gminy Gietrzwałd (firma Dalbrinik Sp. z o.o.) zdecydował się na realizację rozszerzenia działalności, a więc realizację inwestycji mającej na celu stworzenie docelowo na obszarze o powierzchni 61,325 ha budowy hotelu do 60 miejsc noclegowych z zapleczem rekreacyjno-wypoczynkowym. Obiekt ten zaprojektowany został w standardzie czterogwiazdkowym w oparciu o wytyczne zawarte w załączniku nr 2 Rozporządzenia Ministra Gospodarki i Pracy z dnia 19 sierpnia 2004 w sprawie obiektów hotelarskich oraz innych obiektów, w których są świadczone usługi hotelarskie. Zaprojektowany obiekt będzie pełnił funkcję użyteczności publicznej, oferując pomieszczenia noclegowe, gastronomiczne, konferencyjne, rekreacyjno-wypoczynkowe, odnowy biologicznej. W budynku zaprojektowano zaplecze gastronomiczne, socjalne oraz administracyjne. Teren inwestycji zlokalizowany jest na terenach rekreacyjnych w obrębie geodezyjnym Woryty, na działkach o numerach geodezyjnych 246, 247, których

łącna powierzchnia wynosi 15,78 ha. Planowane przedsięwzięcie znajduje się na obszarze zaliczanym do uznanych za turystyczne rejonów województwa warmińsko-mazurskiego.

Zakres rzeczowy projektu obejmuje rozbudowę oraz wyposażenie Rezydencji Warmińskiej w tym:

- Budowę czterogwiazdkowego Hotelu posiadającego 60 miejsc noclegowych;
- Budowę 30 domków całorocznych;
- Budowę infrastruktury sportowej (boisko do piłki nożnej, boisko do minigolfa, boisko do siatkówki, boisko do badmintonu, oczko wodne, korty tenisowe);
- Budowę krytego basenu;
- Zakup niezbędnego wyposażenia;
- Zagospodarowanie terenu (brama wjazdowa, mosty, ławki, ogrodzenie, śmietniki, otoczenie zielone).

Ponadto na półwyspie w Sile realizowana jest inwestycja polegająca na budowie hotelu o standardzie pięciogwiazdkowym z wielofunkcyjnym Instytutem Fizjoterapii (20 gabinetów, SPA i baseny). Zaprojektowano również sale konferencyjne, restauracje i tereny sportowo-rekreacyjne. Zakończenie inwestycji planowane jest na jesień 2012r.

Postuluje się przyjęcie następujących standardów do dalszego rozwoju budownictwa rekreacji indywidualnej na obszarze gminy.

Budownictwo rekreacji indywidualnej, na działkach około 1500 m<sup>2</sup>, powinno rozwijać się we wsiach, na zasadzie uzupełnień zabudowy lub rozwoju przestrzennego poszczególnych wsi. Na nowych terenach zespoły zabudowy nie powinny przekraczać 30 działek.

Nowe zainwestowanie turystyczne może być realizowane pod warunkiem spełnienia przez inwestorów warunków dotyczących uzbrojenia terenu w pełną infrastrukturę techniczną. Architektura obiektów winna skalą i stylem nawiązywać do cech budownictwa regionalnego tzn. dachy o nachyleniu około 30<sup>o</sup>- 45<sup>o</sup>, pokryte dachówką lub materiałem dachówko podobnym w odcieniu czerwieni.

Na terenach projektowanych pod nową zabudowę rekreacyjną w rejonie wsi Unieszewo minimalna wielkość działki przeznaczonej pod zabudowę powinna wynosić około 1500m<sup>2</sup>. Utrzymuje się graniczną wielkość jednego zespołu nowej zabudowy nie większą niż ok.30 działek

Na terenie gminy w rejonie wsi Grazyimy występuje obszar, który postuluje się przeznaczyć w planie zagospodarowania na pewną formę rekreacji, wypoczynku związaną ze stałym pobytym ludzi, emerytów z innych regionów w kraju. Obecnie na tym terenie znajduje się ośrodek opiekuńczy (Dom Pomocy Społecznej) dla ludzi niepełnosprawnych. Jest to teren dobrze skomunikowany z ośrodkami obsługi gminy (Biesal, Gietrzwałd).

Walory przyrodniczo – krajobrazowe z urozmaiconą rzeźbą terenu oraz sąsiedztwo zwartych kompleksów leśnych niewielkie istniejące zainwestowanie pozwolą na zrealizowanie tu osiedli dla ludzi wymagających opieki i spokoju, które będą spełniać dwa podstawowe kryteria: czyste i o wysokich walorach środowiska przyrodniczego oraz położenie z dala od źródeł hałasu przy jednocześnie dobrym skomunikowaniu z ośrodkami usługowymi.

W oparciu o walory przyrodnicze obszaru położonego w rejonie wsi Barwiny i na terenach nad jez. Wulpińskim, oraz istniejące i potencjalne możliwości wynikające z zainwestowania i uzbrojenia w infrastrukturę techniczną projektuje się podjęcie działań w kierunku uzyskania statusu gminy uzdrowskiej.

### 3.2. Rolnictwo

Rolnictwo, jak i pozostałe funkcje gospodarcze, obecnie ulega transformacji wynikającej z funkcjonowania gospodarki rynkowej oraz działań przygotowujących polski sektor rolny do integracji ze strukturami europejskimi.

O kierunku rozwoju rolnictwa w gospodarce rynkowej przesadzają warunki przyrodniczo rolnicze i ekonomiczne (położenie od rynku zbytu), które mają bezpośredni wpływ na opłacalność produkcji.

- Należy zadbać o tworzenie warunków do utrzymania kierunku przekształceń jakie dokonały się w ostatnich latach (1980 - 2002 -2008 tabela nr 3 w części analitycznej). Wielkość areалу gospodarstwa indywidualnych wzrosła prawie dwukrotnie i pomimo położenia przy mieście Olsztynie przeciętna wielkość gospodarstwa w gminie wzrosła o ok.50% (było 8,3ha obecnie jest 12,6ha).

- Podstawowymi kierunkami rozwoju nadal pozostaną: produkcja roślinna, zwierzęca (głównie drobiarstwo) oraz przetwórstwo rolno – spożywcze. W produkcji roślinnej oprócz wykształconych kierunków (produkcja zbóż i rzepaku) wskazany rozwój ogrodnictwa – warzywnictwa z uwagi na chłonny rynek jakim jest miasto Olsztyn. Znaczna ilość terenu wód otwartych w gminie sprzyja rozwojowi rybactwa. Ogrodnictwo, sadownictwo i rybactwo powinno być związane z terenami wrażliwymi na antropopresję gdzie nie wskazane są uprawy w monokulturach ze względu na wskazanie utrzymania bioróżnorodności.

Kierunkiem rozwoju rolnictwa dotychczas mało rozwiniętym na obszarze gminy są inwestycje związane z przetwórstwem produktów rolnych wytworzonych przez miejscowych rolników.

Najkorzystniejsze warunki do rozwoju rolnictwa występują w środkowej części gminy. Dobre gleby (kompleks pszenny dobry, z szerokim wachlarzem doboru roślin uprawnych jak pszenica, buraki cukrowe, rzepak i inne), mniejsza niż na pozostałym obszarze gminy wrażliwość terenu na antropopresję, oraz korzystne warunki ekonomiczne (dobre powiązanie komunikacyjne oraz niewielka odległość terenu gminy od miasta Olsztyna - to zespół cech, który sprzyja rozwojowi rolnictwa. Na obszarze tym występują korzystne warunki do powstawania gospodarstw farmerskich o powierzchni 100 ha i więcej lub specjalistycznych na mniejszych arealach. Jest to obszar obrębów geodezyjnych: Łajsy, Szabruk, Biesal, Gietrzwałd, Nagłady, Unieszewo, Łęgoty.

Na pozostałym obszarze gminy gospodarstwa rolne będą uzupełnieniem funkcji turystycznej lub odwrotnie w zależności od lokalnych warunków.

Postuluje się na obszarach wrażliwych na antropopresję wprowadzanie rolnictwa ekologicznego (zintegrowanego), które na obszarze tej gminy ma wyjątkowo sprzyjające warunki rozwoju przez brak zanieczyszczeń środowiska przyrodniczego. Produkty rolne wytwarzane w takich gospodarstwach są poszukiwane na rynkach krajowych i za granicą.

Podstawowe kierunki polityki przestrzennej winny uwzględniać następujące działania w gospodarce żywnościowej:

- tworzenie dużych (ok. 100ha) gospodarstw rolnych głównie nastawionych na produkcję roślinną (środkowa część gminy);
- tworzenie gospodarstw specjalistycznych hodowlanych o mniejszym areale wykorzystując w gminie sprzyjające warunki do rozwoju drobiarstwa;
- poprawa struktury skupu, przetwórstwa i sprzedaży artykułów rolniczych ;
- zrównoważone respektowanie wymogów środowiska w rolnictwie;
- poprawa warunków życia ludności na wsi poprzez rozbudowę systemów infrastruktury technicznej oraz społecznej;
- rozwój produkcji alternatywnej na terenach wiejskich w sąsiedztwie lasów jak: uprawa i zbieranie ziół, zbiory runa leśnego oraz rozwój pszczelarstwa;
- rozwój przetwórstwa rolno - spożywczego w oparciu o lokalne produkty;
- wykorzystanie naturalnych warunków sprzyjających tworzeniu stawów rybnych na gruntach mało przydatnych rolniczo.

LICZBA I STRUKTURA GOSPODARSTW ROLNYCH na dzień 19.07.2010r.

Lp.	Gospodarstwa rolne indywidualne o powierzchni	Liczba w szt.	Struktura w %	Gospodarstwa rolne – osoby prawne o powierzchni	Liczba w szt.	Struktura w %
1	od 1 do 2 ha	166	34,73	od 1 do 2 ha	7	21,87
2	od 2 do 5 ha	132	27,61	od 2 do 5 ha	5	15,63
3	od 5 do 7 ha	44	9,21	od 5 do 7 ha	3	9,38
4	od 7 do 10 ha	35	7,32	od 7 do 10 ha	3	9,38
5	od 10 do 15 ha	31	6,49	od 10 do 15 ha	1	3,12
6	powyżej 15 ha	70	14,64	powyżej 15 ha	13	40,62
	<b>Razem</b>	<b>478</b>	<b>100,00</b>	<b>Razem</b>	<b>32</b>	<b>100,00</b>

### 3.3. Leśnictwo

Lasy terenu gminy wchodzą w skład obszaru lasów wielofunkcyjnych, tj. spełniających funkcje: ochrony przyrody, rekreacji i turystyki, produkcji drewna oraz zachowania bazy genetycznej ekotypów sosny.

Ze względu na wielostronne funkcje lasów w zagospodarowaniu przestrzennym, działalność gospodarcza winna być prowadzona z zachowaniem rozwoju zrównoważonego i zmierzać do:

- zachowania biologicznej różnorodności lasów,
- utrzymania ich produkcyjnej zasobności,
- zachowania w równowadze ekosystemów leśnych,

- ochrony zasobów glebowych i wodnych w lasach,
- wykorzystania lasów dla celów edukacji ekologicznej.

Zadaniem współczesnego leśnictwa jest znalezienie kompromisu między zasadnym prawem ludzi do wypoczynku w lesie, a ochroną jego ekosystemów i zasobów produkcyjnych. Ochrona zasobów leśnych może być realizowana przy spełnieniu następujących zasad polityki przestrzennej:

- zakaz realizacji zakładów przemysłowych składowisk nieczystości i odpadów stałych i płynnych w lasach;
- zakaz realizacji obiektów ferm zwierzęcych drobiarskich i trzody chlewnej w odległości poniżej 400m od skraju kompleksów leśnych z uwagi na szkodliwe dla drzewostanów związki areozoli generowane przez obiekty fermowe;
- zakaz budowy obiektów turystycznych całorocznych i sezonowych wewnątrz kompleksów leśnych powyżej 2000 ha;
- prace melioracyjne w pobliżu zwartych kompleksów leśnych winny być poprzedzone oceną ich wpływu na lasy;
- przy obiektach rekreacyjnych zlokalizowanych w lasach należy wyznaczyć obszar do zagospodarowania i użytkowania zgodnie z zasadami przewidzianymi dla lasów rekreacyjnych;
- należy przewidzieć budowę przepustów dla zwierząt, pod drogami przebiegającymi przez obszary leśne;
- w celu wzbogacenia granicy las - pole i las woda należy pozostawić pasy ochronne o szerokości 20 – 30 m złożone z roślinności zielnej, krzewów, niskich drzew i luźnego pietra górnej jako strefy ekotonowej.

### **Zalesienia**

***Ze względów przyrodniczych do zalesienia powinny być przeznaczane grunty rolne o małej przydatności rolniczej (oprócz nieużytków bagiennych i użytków łąkarskich), w szczególności położone na terenach bezodpływowych (obszary położone w rejonie wsi Biesal – Jadaminy, Łęguty oraz równoleżnikowy pas terenu położony od toru kolejowego do drogi nr 16, a ciągnący się od wsi Nagłady do wsi Kudypy), obszar doliny Pasłęki projektowany do objęcia ochroną w Sieci Natura 2000, na terenach przyrodnych (w tym na terenach bezpośredniej ochrony jezior) i silnie skonfigurowanych. Z zalesienia wyłączone są grunty położone w rezerwacie przyrody „Ochrona Bobrów na rzece Pasłęce” na podstawie ustawy o ochronie przyrody. Dopuszcza się także zalesianie gruntów rolnych innych niż wymienione, jeżeli zostanie zaniechane ich użytkowanie rolne. Zalesienia zalicza się do przedsięwzięć wymienionych w § 3 Rozporządzeniu Rady Ministrów z dnia 9 listopada 2010 r. mogących znacząco oddziaływać na środowisko (Dz. U. Nr 213 z 2010 r. poz.1397.), w związku z tym wymagają one przeprowadzenia procedury oceny oddziaływania na środowisko..***

***Tereny przewidziane w studium pod zalesienie oznaczone są w rysunku studium symbolem 1ZLS***

### **3.4. Przemysł i rzemiosło produkcyjno – usługowe**

Produkcja przemysłowa na terenie gminy, to głównie zakłady nastawione na przetwórstwo surowców lokalnych takich jak: produkty rolne, drewno, surowce mineralne itp.

Ze względu na dotychczasowy rozwój oraz uwarunkowania przyrodnicze, postuluje się by na obszarze gminy nadal dominowały kierunki produkcji oparte o przetwórstwo surowców lokalnych oraz inne nieuciążliwe dla środowiska.

Nowe zakłady produkcyjne powinny być lokalizowane głównie w miejscowościach położonych w środkowej części gminy, które obecnie są ośrodkami koncentracji przedsiębiorczości tj.: Biesal, Tomaryny, Gietrzwałd, Łajsy, Cegielnia, Unieszewo, Sząbruk i Naterki w rejonie stacji kolejowej.

W pozostałych miejscowościach mogą być realizowane niewielkie zakłady związane z uszlachetnianiem lub przetwarzaniem lokalnych surowców i produktów rolnych.

Ważnym elementem generującym rozwój społeczno – gospodarczy gminy jest prognozowane tworzenie się pasm i obszarów aktywizacji społeczno - gospodarczej w rejonie projektowanych węzłów na drodze krajowej nr 16 po jej modernizacji.

Z analizy uwarunkowań wynika, że takie inwestycje mogą powstawać w rejonie węzła w Nagładach po jego południowej stronie, w rejonie węzła w Podlejkach po jego północnej stronie i przy drodze powiatowej nr 1370N Gietrzwałd – Łajsy (obszary zostały pokazane w rysunku studium).

Warunki realizacji inwestycji na tych obszarach będą wynikały z planów miejscowych, które na te obszary winny być opracowane po skonkretyzowaniu rozwiązań węzłów komunikacyjnych.

## **4. DEMOGRAFIA, KIERUNKI ROZWOJU SIECI OSADNICZEJ ORAZ OBSŁUGI LUDNOŚCI**

### **4.1. D e m o g r a f i a**

***Gminę Gietrzwałd według stanu na dzień 31.07.2010r zamieszkuje 5708 mieszkańców. Powierzchnia gminy zajmuje powierzchnię 172 km<sup>2</sup>, co przy obecnej liczbie mieszkańców daje gęstość zaludnienia 33 osoby/km<sup>2</sup>. Wskaźnik ten jest wyższy niż średni dla obszarów wiejskich województwa – 25 osób/1 km<sup>2</sup>.***



W latach 1978-1988 zaludnienie gminy zmniejszyło się o około 3 %, jednak od roku 1988 liczba ludności do 2007 roku wzrosła o około 8 %. Nie bez znaczenia na wzrost liczby mieszkańców ma sąsiedztwo miasta Olsztyn. Szczególnym zainteresowaniem pod względem zamieszkania cieszą się, takie miejscowości jak: Gronity, Naterki, Sząbruk, Unieszewo, Łupstych, Nagłady i Gietrzwałd. Czynnikiem decydującym o rozwoju demograficznym są również przyrost naturalny i saldo migracji.

Tabela nr 1 Przyrost naturalny i saldo migracji w gminie Gietrzwałd i województwie warmińsko-mazurskim

Rok	Gmina Gietrzwałd		Województwo - wieś	
	przyrost naturalny	saldo migracji	przyrost naturalny	saldo migracji
	Wskaźnik na 1000 ludności			
1995	6,8	-1,3	6,2	-5,8
2000	6,2	-0,3	4,3	-3,5
2005	2,8	1,3	2,9	-1,7
2006	4,8	8,9	3,0	-3,3

Źródło: www.stat.gov.pl

Z analizy danych wynika, że poziom przyrostu naturalnego od 1995 roku uległ nieznacznemu spadkowi. Przyczyną tego zjawiska jest ogólna tendencja zmniejszenia się liczby urodzeń związana ze zmianą stylu życia, a także pogarszającymi się warunkami ekonomicznymi. Jednak w gminie Gietrzwałd pod względem przyrostu naturalnego sytuacja jest korzystna, ponieważ nie osiągnął on wartości ujemnej, a jednocześnie jest on wyższy niż średnio na obszarach wiejskich. W przyszłości zgodnie z ogólną tendencją spadek liczby urodzeń może również nastąpić w gminie Gietrzwałd. Jednak w najbliższym okresie może nastąpić jeszcze jego wzrost związany z wejściem w wiek prokreacyjny osób z wyżu demograficznego lat 80-tych. Już nawet pomiędzy 2005 a 2006 r. przyrost naturalny na 1000 ludności wzrósł prawie dwukrotnie.

Ze zmienną intensywnością przebiegały na terenie gminy ruchy migracyjne, przy czym jego wartość wzrasta i w 2006 r. saldo migracji na 1000 ludności osiągnęło wartość 8,9. Tendencja ta może się utrzymywać również w przyszłych latach. Ze względu na atrakcyjne położenie gminy w sąsiedztwie Olsztyna, często gmina ta jest wybierana na przyszłe miejsce zamieszkania.

Zmiany w zaludnieniu obszarów wiejskich, wywołane nadmiernym odpływem ludności i zmniejszaniem się przyrostu naturalnego przyczyniają się do negatywnych przemian struktury wieku i płci mieszkańców. Jednak struktura ludności według wieku w gminie Gietrzwałd jest o wiele korzystniejsza niż średnio w województwie na obszarach wiejskich.

Tabela nr 2 Struktura ludności według wieku w gminie Gietrzwałd, powiecie olsztyńskim i województwie warmińsko-mazurskim

		Struktura ludności według wieku w % w 2008r.					
Ogółem		przedprodukcyjny		produkcyjnym		poprodukcyjnym	
		razem	w tym kobiety	razem	w tym kobiety	razem	w tym kobiety
woj.	1427073	20,83	48,75	65,02	48,16	14,14	69,29
powiat	115822	21,58	48,46	65,95	48,04	12,46	68,33
gmina	5621	22,47	49,64	67,00	46,30	10,53	66,38

Źródło: Urząd Pracy Powiatu Olsztyńskiego

Bezrobocie jest jednym z ważniejszych problemów województwa warmińsko-mazurskiego. Problem ten dotknął szczególnie dotkliwie mieszkańców obszarów wiejskich, a jego skala świadczy o szczególnie trudnej sytuacji mieszkańców wsi na rynku pracy.

Tabela nr 3 Liczba bezrobotnych w gminie Gietrzwałd

Stan na koniec roku	Liczba zarejestrowanych bezrobotnych		Z prawem do zasiłku	
	ogółem	w tym kobiety	ogółem	w tym kobiet
2008	221	120	81	41
2009	334	161	122	52
maj 2010	297	141	104	45

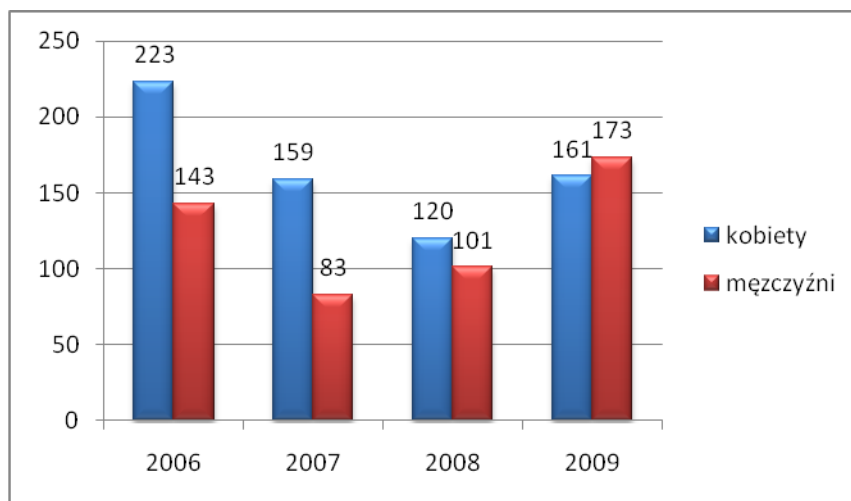
Źródło: Urząd Pracy Powiatu Olsztyńskiego

Tabela nr 4: Udział bezrobotnych zarejestrowanych w liczbie ludności w wieku produkcyjnym w Gminie Gietrzwałd w latach 2006 – 2009

Bezrobotni		2006	2007	2008	2009
ogółem	%	10,3	6,6	5,9	8,7
mężczyźni	%	7,5	4,2	5,0	8,4
kobiety	%	13,5	9,4	6,9	9,0

Źródło: [www.stat.gov.pl](http://www.stat.gov.pl)

Rys.1 Dane dotyczące osób bezrobotnych w gminie Gietrzwałd w latach 2006 – 2009



Z analizy danych wykresu wynika, że w 2009 roku w gminie Gietrzwałd zarejestrowane były 334 osoby bezrobotne. W ciągu ostatnich lat (2006-2008) odnotowuje się systematyczny spadek liczby osób bezrobotnych, co jest zgodne z ogólnokrajową tendencją. Spośród osób pozostających bez pracy większość stanowią kobiety, natomiast tendencja odwrotna wystąpiła w roku 2009.

Tabela nr 5 Bezrobotni w Gminie Gietrzwałd

Wyszczególnienie		31.12.2008r.	31.12.2009r.	30.06.2010r.
Wiek	18-24	34	70	65
	25-34	59	96	95
	35-44	46	64	44
	45-54	57	72	60
	55-59	24	29	28
	60-64	1	3	5
Wykształcenie	wyższe	19	26	26
	policealne i śr. zawodowe	26	52	46
	średnie ogólnokształcące	17	22	28
	zasadnicze zawodowe	53	89	75
	gimnazjalne i poniżej	106	145	122

Źródło:  
Pracy Powiatu Olsztyńskiego

Urząd

W gminie na podstawie danych na 30.05.2010r. spośród 297 zarejestrowanych bezrobotnych, 47% stanowiły kobiety.

Niekorzystny jest fakt, iż z ogólnej liczby bezrobotnych tylko 104 osób a więc (35%) posiadało prawo do zasiłku. Pod względem wieku osób bezrobotnych najwyższy udział w stosunku do ogółu bezrobotnych stanowią osoby w wieku od 25 do 34 lat. Wśród bezrobotnych dominują ludzie z wykształceniem gimnazjalnym i niższym – 122 osoby, co stanowi 41%. Najmniej w grupie bezrobotnych stanowią osoby o wykształceniu wyższym (9,7%) i liceum ogólnokształcącym (9,4%). Według czasu pozostawania bez pracy największą grupę stanowią osoby bezrobotne do 3 miesięcy i osoby pozostające bez pracy powyżej 12

miesiący. Tak duży odsetek osób bezrobotnych powyżej 12 miesięcy wynika często z faktu, że im dłuższa przerwa w pracy, tym mniejsze szanse na ponowne zatrudnienie.

Największa liczba bezrobotnych zamieszkuje we wsiach: Sząbruk (48 osób), Unieszewo (46 osób), Biesal (39 osób), Gietrzwałd (24 osoby), Łupstych (18 osób).

Tabela nr 6 Liczba osób korzystających ze świadczeń pomocy społecznej

WYSZCZEGÓLNIENIE	liczba rodzin	osób ogółem	liczba rodzin	osób ogółem	liczba rodzin	Osób ogółem
	2008 r.		2009 r.		30.06.2010r.	
Świadczenia przyznane w ramach zadań zleconych i zadań własnych	251	804	267	830	205	693
Świadczenia przyznane w ramach zadań zleconych	43	73	40	72	0*	0*
Świadczenia przyznane w ramach zadań własnych	231	781	250	811	205	639
Pomoc udzielona w postaci pracy socjalnej	271	854	277	849	226	678
Pomoc udzielona wyłącznie w postaci pracy socjalnej	20	50	10	19	21	39

\* Od lipca 2009r. zadania zlecone gminie przeszły do zadań własnych gminy – stąd „0” w zadaniach zleconych gminie

Źródło: Gminny Ośrodek Pomocy Społecznej w Gietrzwałdzie

Tabela Nr 7 Powody przyznawania pomocy (w ramach zadań własnych, zleconych oraz w postaci pracy socjalnej)

Powód udzielenie pomocy	Liczba środowisk		
	2008	2009	I półrocze 2010r.
ubóstwo	168	168	133
bezdomność	4	4	3
potrzeba ochrony macierzyństwa	52	53	44
bezrobocie	87	87	98
niepełnosprawność	109	111	84
długotrwała choroba	62	64	56
bezzadność w sprawach opiekuńczo wychowawczych	103	108	75
w tym:			
- rodziny wielodzietne	55	61	43
- rodziny niepełne	57	54	31
- alkoholizm	12	12	7
- narkomania	1	1	0
- trudności w przystosowaniu do życia po opuszczeniu zakładu karnego	5	9	3
- przemoc w rodzinie	0	0	2

Źródło: Gminny Ośrodek Pomocy Społecznej w Gietrzwałdzie

Do miejscowości, w których poziom zubożenia jest najwyższy (procentowy udział korzystających z różnych form pomocy społecznej w ogólnej liczbie ludności przekracza 25%) należą: Barduń, Zdrojek, Jadaminy, Parwólki, Łęguty, Rentyny i Zaskwierki.

#### 4.2. Obsługa ludności

Polityka w zakresie obsługi ludności polegać powinna w przyszłości przede wszystkim na podnoszeniu standardu istniejących urządzeń usługowych i ich niezbędnej rozbudowie oraz poprawie jakości świadczonych przez nie usług oraz budowie nowych urządzeń usługowych w miarę pojawiających się potrzeb społecznych.

Przyjmuje się z możliwością ich rozwoju istniejące na terenie gminy następujące urządzenia ponadlokalne:

- Sanktuarium Maryjne w Gietrzwałdzie – konieczna rozbudowa programu urządzeń związanych z obsługą stale wzrastającego ruchu pielgrzymkowego (dom hotelowy dla pielgrzymów, dom seniora z zapleczem rehabilitacyjnym, muzeum regionalne, sklepik z pamiątkami, restauracja).
- Pole golfowe w Naterkach – planowana przez właściciela realizacja urządzeń wzbogacających ofertę usługową.

Ponadto projektowane są:

- Skansen Maszyn Rolniczych w rejonie Unieszewa
- W nawiązaniu do istniejącego Domu Opieki w Grazymach projektuje się rozwój tej funkcji na terenach położonych sąsiedztwie tj. domy opieki dla osób starszych, domy opieki dla dzieci, kliniki itp.
  - Rozwojowi usług ponadlokalnych na terenie gminy sprzyja jej położenie w bezpośrednim sąsiedztwie miasta Olsztyna. Trudno obecnie sprecyzować rodzaje tych usług i urządzeń mogą to być np. placówki opiekuńcze. Możliwości lokalizacji tego typu usług istnieją w Grazymach, jako kontynuacja funkcji już od dawna tam istniejącej.

Funkcję głównych ośrodków usługowych w okresie perspektywicznym pełnić będą:

- Gietrzwałd – główny ośrodek obsługi, skupiający urządzenia usługowe obsługujące ludność całej gminy
- Biesal – ośrodek równoważenia rozwoju na obszarze gminy (pomocniczy w stosunku do Gietrzwałdu) skupiający urządzenia usługowe obsługujące ludność zamieszkującą w zachodniej części gminy.
- Sząbruk – ośrodek równoważenia rozwoju na obszarze gminy (pomocniczy w stosunku do Gietrzwałdu) obsługujący mieszkańców wschodniej części gminy.

Projektowany zestaw najważniejszych urządzeń stanowiących wyposażenie głównego ośrodka obsługi gminy – miejscowość Gietrzwałd:

Urządzenia samorządowe

- gimnazjum
- szkoła podstawowa I-VI
- przedszkole
- Gminny Ośrodek Kultury
- biblioteka gminna
- urządzenia sportowo-rekreacyjne
- OSP

Urządzenia w gestii innych jednostek

- placówki ochrony zdrowia
- urząd pocztowo-telekomunikacyjny
- Posterunek Policji
- bank
- kościół
- cmentarz

Urządzenia komercyjne

- sklepy, placówki gastronomiczne, zakłady usługowe.

Gietrzwałd, tak jak dotychczas będzie siedzibą jednostek administracyjnych, finansowych oraz komunalnych.

Urządzenia usługowe stanowiące wyposażenie ośrodka usługowego poziomu I o poszerzonym zakresie, status takich ośrodków posiadać będą: Sząbruk i Biesal:

Urządzenia samorządowe

- szkoła podstawowa I-VI
- przedszkole
- Wiejski Dom Kultury
- biblioteka
- urządzenia sportowe (wskazane zintegrowanie ze szkołą podstawową)
- OSP

Urządzenia w gestii innych jednostek

- placówka ochrony zdrowia
- kościół
- cmentarz ( w Biesalu komunalny)

Urządzenia komercyjne

- sklepy, placówki gastronomiczne, zakłady usługowe

**Wymienione miejscowości będą również w okresie perspektywicznym głównymi ośrodkami koncentracji samorządowych urzędzeń usługowych.**

**W okresie perspektywicznym w przypadku dużego przyrostu liczby mieszkańców w miejscowościach położonych we wschodniej części gminy, może zaistnieć potrzeba budowy podstawowych urzędzeń usługowych (przedszkole, szkoła filialna, placówka upowszechniania kultury, urządzenia sportowo-rekreacyjne) w miejscowościach Gronity – Naterki, Łupstych. Zdecyduje o tym skala i dynamika rozwoju osadnictwa podmiejskiego. Lokalizacja podstawowych urzędzeń usługowych powinna być rozstrzygnięta w miejscowych planach zagospodarowania przestrzennego tych miejscowości.**

**W pozostałych miejscowościach będą funkcjonowały głównie komercyjne urządzenia usługowe takie jak: sklep, placówka gastronomiczna, urządzenia sportowo-rekreacyjne, zakłady usługowe i inne w zależności od potrzeb i aspiracji lokalnej społeczności, a także turystów wypoczywających na terenie gminy.**

**Nieuciążliwe urządzenia usługowe mogą być lokalizowane w granicach istniejącego zainwestowania miejscowości.**

**Nowa zabudowa usługowa swoją formą architektoniczną winna nawiązywać do cech architektury regionalnej.**

**Na potrzeby usług publicznych lub turystycznych można zaadaptować obiekty, które w wyniku wprowadzonych zmian przestają służyć celom, dla jakich zostały wybudowane (np. budynki poszkolne).**

**Poprawa warunków funkcjonowania, podnoszenie standardu istniejących urzędzeń samorządowych wymagać będzie działań remontowo-modernizacyjnych budynków oraz urządzenia zajmowanych działek.**

**W Sząbruku – budowa sali gimnastycznej oraz pełnowymiarowego boiska wraz z obiektami lekkoatletycznymi.**

**Przy określeniu wielkości działek szkolnych wskazane jest przyjęcie standardu około 55 m<sup>2</sup> terenu na ucznia.**

#### **4.3. Mieszkalnictwo**

Poprawa sytuacji mieszkaniowej w okresie perspektywicznym warunkowana będzie zwiększeniem dostępności mieszkań dla wszystkich grup ludności oraz podniesieniem standardu istniejących zasobów.

Potrzeby mieszkaniowe wynikające z prognozy gospodarstw domowych w okresie perspektywicznym szacuje się na około 600 (przy prognozowanej liczbie 10.000 mieszkańców – prognoza demograficzna część I Diagnoza uwarunkowań rozwoju). Realizacja tak dużego programu mieszkaniowego zależeć będzie od prowadzonej polityki mieszkaniowej i kredytowej na szczeblu krajowym, od sytuacji materialnej mieszkańców gminy oraz od wzrostu atrakcyjności gminy do rozwijania na jej obszarze osadnictwa podmiejskiego miasta Olsztyna.

Jako główne ośrodki realizacji budownictwa mieszkaniowego na nowych terenach określa się miejscowości położone we wschodniej części gminy: Gronity, Naterki, Łupstych, Sząbruk, Unieszewo, w części środkowej: Gietrzwałd i Nagłady, w części wschodniej: Biesal.

Zarówno w miejscowościach wyżej wymienionych jak i w pozostałych nowe budownictwo mieszkaniowe realizowane będzie na wolnych terenach zgodnie z obowiązującymi przepisami prawa-

Podstawową formą budownictwa będzie prywatne budownictwo jednorodzinne. Mogą być realizowane budynki mieszkalno-usługowe, mieszkalno-pensjonatowe i zabudowa rezydencjonalna.

Małe domy wielorodzinne (3 kondygnacyjne w tym użytkowe poddasze) mogłyby być lokalizowane w sąsiedztwie istniejącej zabudowy wielorodzinnej jako jej uzupełnienie.

Wskazana jest w przyszłości rewitalizacja istniejącej zabudowy wielorodzinnej po państwowych gospodarstwach rolnych, która należy dostosować do charakteru zabudowy regionalnej (np. nadbudowa dachami dwuspadowymi z użytkowym poddaszem itp.). Zabudowa do rewitalizacji występuje w miejscowościach: Unieszewo, Sząbruk, Biesal. Lokalizację zabudowy mieszkaniowej wynikającej z konieczności zaspokojenia potrzeb mieszkaniowych wspólnoty samorządowej określa się w miejscowościach: Sząbruk, Unieszewo, Gietrzwałd, Łajsy, Biesal, Podlejski oraz w innych miejscowościach, jeżeli wynika to z interesu gminy, z wyłączeniem terenów Natura 2000. Wysokość budynków wielorodzinnych nie może przekroczyć 3 kondygnacji w tym użytkowe poddasze. Dachy dwuspadowe kryte dachówką ceramiczną. Budynki małe, maksymalnie dwu klatkowe.

Realizacja zabudowy mieszkaniowej na terenie gminy powinna uwzględniać wyżej wymienione ogólne zasady i standardy:

- optymalnej koncentracji zabudowy w granicach istniejącego zainwestowania wsi,
- ograniczenia możliwości tworzenia nowej zabudowy zagrodowej do rzeczywistych potrzeb produkcji rolnej w gospodarstwach o większych arealach,
- zachowania skali i charakteru zabudowy nawiązujących do walorów architektonicznych istniejącego starego budownictwa,
- pożądaną wysokość zabudowy jednorodzinnej określa się na 2 kondygnacje, w tym użytkowe poddasze.

Ważnym działaniem będzie rewaloryzacja budynków mieszkalnych pochodzących sprzed 1944r. (mieści się w nich 66 % istniejących mieszkań) w celu poprawy ich stanu technicznego, podniesienia standardu oraz zachowania walorów kulturowych gminy.

## **5. KIERUNKI PRZEKSZTAŁCEŃ STRUKTURY FUNKCJONALNO – PRZESTRZENNEJ GMINY**

Diagnoza uwarunkowań rozwoju gminy pozwoliła na wyodrębnienie na jej obszarze pięciu podstawowych jednostek strukturalnych – dwie jednostki oznaczone symbolem „T” i po jednej jednostce „T1”; „MT”; „RTP”.

Różnią się one głównie uwarunkowaniami przyrodniczymi, predyspozycjami obszaru do rozwoju funkcji gospodarczych oraz kierunkami polityki przestrzennej.

**Zastosowane na rysunku studium gminy symbole literowe oznaczają następujące przeznaczenia podstawowe wyodrębnionych terenów:**

**„MU” - zabudowa mieszkalno- usługowa** – na terenach oznaczonych tym symbolem przyjmuje się istniejącą zabudowę i dopuszcza się realizację po opracowaniu planów miejscowych na nowych terenach, zabudowy mieszkalnej, usługowej związanej z obsługą ludności, pensjonatów, moteli, zajazdów, przy drogach publicznych oraz nieuciążliwych zakładów rzemieślniczych (uciążliwość obiektów nie wykracza poza teren działki). **Na terenach tych wszystkie funkcje muszą być podporządkowane nadrzędnej, którą jest zabudowa mieszkalna.**

**„MUW”- zabudowa wielofunkcyjna** – tereny oznaczone tym symbolem odnoszą się głównie do ośrodków obsługi gminy tj. miejscowości Gietrzwałd, Biesal i Sząbruk (obejmują w nich istniejącą zabudowę oraz kierunki rozwoju przestrzennego), do terenów rozwojowych związanych z węzłami komunikacyjnymi drogi nr 16, oraz do terenów rozwojowych związanych z miastem Olsztynem. Na terenach tych funkcje: mieszkalna, usługowa i związana z produkcją i przedsiębiorczością są równorzędne. Wskazują na konieczność rozwoju miejsc pracy przy rozwoju mieszkalnictwa. Przyjmuje się istniejącą zabudowę na tych terenach i dopuszcza się realizację po opracowaniu planów miejscowych na nowych terenach zabudowy wielofunkcyjnej tj. mieszkalnej, usługowej, oraz produkcyjnej.

**„MUT” zabudowa mieszkalno – usługowa i turystyczna** – na terenach oznaczonych tym symbolem przyjmuje się istniejącą zabudowę i dopuszcza się realizację po opracowaniu planów miejscowych na nowych terenach zabudowy mieszkalnej, usługowej, usług turystycznych i rekreacji indywidualnej.

**„UTS” zabudowa usług turystycznych, sportu i rekreacji.** Na terenie gminy występują dwie lokalizacje oznaczone tym symbolem. „1UTS” dotyczy projektowanych urządzeń turystycznych związanych z położeniem terenu nad jeziorem Ukiel. Na terenie tym po opracowaniu planu miejscowego można realizować plaże kąpieliska, hotele i inne usługi turystyczne. Teren oznaczony „2UTS” dotyczy pola golfowego i infrastruktury z nim związanej. Na terenie tym można realizować zabudowę związaną z obsługą pola oraz zabudowę wielorodzinną tzw. małe domy mieszkalne o wysokości do dwóch kondygnacji plus antresola, z dachami dwuspadowymi w odcieniu ceglasto –czerwonym. Wysokość budynków do kalenicy do 12m.

**„UTR”- tereny usług turystycznych i rekreacji.** Dotyczy terenów położonych nad jeziorem Wulpińskim. Na terenach tych przewiduje się po opracowaniu planów miejscowych zabudowę usług turystycznych i rekreacji. Zabudowa rekreacji indywidualnej może być realizowana w niewielkim zakresie w nawiązaniu do istniejącej zabudowy miejscowości Sząbruk i Unieszewo. Teren ten głównie powinien być zainwestowany urządzeniami usług turystycznych z miejscami noclegowymi całorocznymi. Z uwagi na znaczne obciążenie jeziora zabudową rekreacji indywidualnej od strony gminy Stawiguda, nie może ona być realizowana na terenach sąsiadujących z jeziorem.

**„US” tereny urządzeń sportowych i rekreacji** Dotyczy terenów położonych w rejonie wsi Unieszewo. Na tym terenie projektowana jest realizacja urządzeń sportowych i rekreacyjnych

### **Jednostka strukturalna „T”- turystyczna**

Jednostki turystyczne „T” stanowią dwa obszary: jeden położony w północno – zachodniej części gminy, a drugi w południowej. Obydwa obszary charakteryzują się wybitnymi walorami przyrodniczo – krajobrazowymi i dominującą funkcją turystyczną. W obydwu obszarach około 80% terenu pokrywają kompleksy leśne i znajduje się obszar Natura 2000 nr PLB 280002 Dolina Pasłęki oraz rezerwat „Ostoja bobrów na rzece Pasłęce”, projektowany do włączenia w Sieć Natura 2000 na podstawie Dyrektywy Siedliskowej.

Miejscowości na tych terenach są dobrze skomunikowane z ośrodkami usługowymi (Gietrzwałdem i Biesalem) drogą wojewódzką nr 531 Łukta – Podlejki i drogą powiatową Nr 1425N Olsztynek - Podlejki oraz drogami gminnymi.

Obszar położony w północno-zachodniej części gminy, obejmuje miejscowości: Rentyny, Łęgucki Młyn, Grazymy i Łobkajny . Zainwestowanie turystyczne skoncentrowane jest w Rentynach nad jeziorem Giłwa (Rentyńskim), gdzie dominuje zabudowa rekreacji indywidualnej. W zachodniej części jednostki w miejscowości Grazymy zlokalizowany jest Dom Pomocy Społecznej. Jest to obiekt, w którym znajdują się ludzie niepełnosprawni. W tej części jednostki (Grazymy i Łobkajny) postuluje się zlokalizować osiedla rekreacji, wypoczynku związane ze stałym pobytem ludzi, emerytów z innych regionów w kraju.

Teren ten posiada walory przyrodniczo – krajobrazowe z urozmaiconą rzeźbą terenu oraz sąsiedztwo zwartych kompleksów leśnych. Praktycznie jest wyludniony, poza DPS w Grazymach. Wszystkie te czynniki to jest: nie

zanieczyszczone i o wysokich walorach środowisko przyrodnicze oraz położenie z dala od źródeł hałasu przy jednocześnie dobrym skomunikowaniu z ośrodkami usługowymi stwarzają niepowtarzalne warunki na zrealizowanie tu osiedli dla ludzi wymagających opieki i spokoju.

Drugi teren także o dominującej funkcji turystycznej położony jest w południowej części gminy i obejmuje zasięgiem miejscowości Guzowy Młyn, Guzowy Piec, Śródka i Salminek, Parwółki, Mitelki (leśniczówka). Miejscowość Guzowy Piec posiada zainwestowanie turystyczne z miejscami noclegowymi całorocznymi (ponad 80 miejsc). Teren ten posiada także znaczne rezerwy na rozwój funkcji turystycznej.

W Rentynach istnieje sieć wodociągowa i zrealizowana jest kanalizacja sanitarna, w Grazymach Ośrodek Pomocy Społecznej posiada uzbrojenie w postaci sieci wodociągowej i kanalizacji sanitarnej oraz oczyszczalni ścieków, w Śródce istnieje sieć wodociągowa zasilana z ujęcia wody w Biesalu, a w Guzowym Piecu w ośrodku szkoleniowo-wypoczynkowym znajduje się ujęcie wody, sieć wodociągowa, kanalizacja sanitarna i oczyszczalnia ścieków. Wieś nie posiada uzbrojenia zbiorowego. Salminek jest małą wsią i nie posiada żadnego uzbrojenia. Na całym obszarze brak jest sieci gazowej.

**Z uwagi na specyfikę położenia terenu konieczne są następujące działania:**

- skanalizowanie oraz docelowo odprowadzenie ścieków bytowo-gospodarczych z Ośrodka w Łęguckim Młynie kolektorem przesyłowym do Łęgut.
- skanalizowanie miejscowości Guzowy Młyn, Guzowy Piec, Śródka, Parwółki, Salminek, Jadaminy siecią zbiorczą i docelowo odprowadzenie ścieków do oczyszczalni ścieków w Gietrzwałdzie,
- zwodociągowanie miejscowości Guzowy Młyn, Guzowy Piec z miejscowości Śródka zasilanej z ujęcia wody w Biesalu. Korzystne byłoby objęcie tą siecią miejscowości Salminek, Jadaminy i Parwółki ze spierścieniowaniem z siecią wodociągową w Biesalu (o ile w perspektywie zapotrzebowanie wody w nich będzie wystarczające i po uwzględnieniu przesłanek ekonomicznych)

Istniejąca koncepcja gazyfikacji gminy nie przewiduje objęcia siecią powyższych miejscowości. Jednakże, docelowo jeżeli zaistnieje takie zapotrzebowanie od poszczególnych odbiorców istnieje możliwość objęcia siecią powyższych miejscowości.

W obu jednostkach postuluje się rozwój funkcji turystycznej przyjmując dla nowej zabudowy turystycznej i budownictwa letniskowego zasady określone w rozdziale „Kierunki rozwoju funkcji gospodarczych. Turystyka.”

#### **Jednostka strukturalna „T1” – turystyczna z ograniczeniami rozwoju**

Jednostkę turystyczną T1 stanowi obszar położony w południowo – zachodniej części gminy, na którym teren nie posiada izolacji od podstawowego poziomu wodonośnego. Teren jednostki jest w 90% zalesiony co jest czynnikiem korzystnym przy tego typu wrażliwości obszaru na antropopresję. Jednostka obejmuje miejscowości Rapaty, Dłużki i Parwółki. Wsie stanowią enklawy śródleśne.

Miejscowości Rapaty i Dłużki położone są przy drodze krajowej nr 16, a Parwółki przy drodze powiatowej nr 1230N Ostróda – Lubajny - Stare Jabłonki – Mańki. Miejscowości dobrze powiązane są z ośrodkami usługowymi (Gietrzwałdem i Biesalem).

Na terenie jednostki zarejestrowanych jest obecnie ponad 40 gospodarstw rolnych o średniej wielkości około ok.3 ha. W miejscowościach Parwółki i Dłużki znajduje się znaczna ilość zabudowy rekreacji indywidualnej oraz pensjonaty w Rapatach. W rolnictwie powinny dominować gospodarstwa o ekologicznych formach gospodarowania oraz alternatywne formy jak, zielarstwo i pszczelarstwo.

W turystyce zabudowa na dużych ok. 1 ha działkach, pensjonatowa lub rezydencje. Nowe inwestycje turystyczne mogą być realizowane po skanalizowaniu wsi. Wymogi architektoniczne oraz zasady dla nowej zabudowy turystycznej i budownictwa letniskowego określone w rozdziale „Kierunki rozwoju funkcji gospodarczych. Turystyka.”

W zakresie uzbrojenia terenu w infrastrukturę techniczną teren obejmuje miejscowości: Rapaty, Zdrojek, Dłużki i Parwółki, przy czym tylko Parwółki nie są zwodociągowane. Żadna z miejscowości nie posiada kanalizacji sanitarnej ani sieci gazowej.

Projektuje się następujące rozwiązania:

- miejscowości Rapaty Zdrojek, Dłużki należy skanalizować, a ścieki powinny być odprowadzone systemem przesyłowym do oczyszczalni ścieków w Gietrzwałdzie. **Z uwagi na położenie terenów na zbiornikach bez izolacji od użytkowych warstw wodonośnych rozwiązanie kanalizacji sanitarnej dla miejscowości Rapaty, Zdrojek, Dłużki należy potraktować priorytetowo.**

Nie dopuszcza się na tym terenie odprowadzania ścieków w grunt, stosowania technologii małych, przydomowych oczyszczalni ścieków z odprowadzeniem ścieków po oczyszczeniu w grunt. W wyjątkowych wypadkach przejściowo dopuszcza się stosowanie szczelnych zbiorników bezodpływowych z tworzywa sztucznego z atestem na użytkowanie, ścieki ze zbiorników muszą być wywożone do punktu zlewnego oczyszczalni ścieków przez uprawnione instytucje w tym zakresie. Wskazany jest monitoring szczelności zbiorników. Z uwagi na brak na tym terenie cieku mogącego stanowić odbiornik ścieków oczyszczonych nie przewiduje się realizacji jakiegokolwiek oczyszczalni na tym terenie, a wszystkie ścieki powinny być utylizowane w oczyszczalni w Gietrzwałdzie.

#### **Jednostka strukturalna „MT” – mieszkalno – turystyczna**

Jest to jednostka położona we wschodniej i południowo – wschodniej części gminy, w części graniczy z miastem Olsztynem. Obejmuje miejscowości Łupstych, Kudypy, Gronity, Naterki, Sząbruk, Unieszewo, Siła (strefy zabudowy oznaczone w rysunku studium MU, MUW, UTR, 1UTS i 2UTS).

Miejscowości są dobrze powiązane z miastem Olsztynem oraz z ośrodkami obsługi gminy – Gietrzwałdem oraz Sząbrukiem nadrzędnym i podstawowym układem drogowym.

Większość zainwestowania jednostki stanowi zabudowa wielofunkcyjna oraz turystyczna z ośrodkami wypoczynkowymi, pensjonatami oraz zabudowa rekreacji indywidualnej Unieszewo, Naterki. Łupstych i Gronity są to miejscowości rozwoju osadnictwa podmiejskiego miasta Olsztyna.

Zakłada się uzupełnienie skanalizowania wszystkich miejscowości siecią kanalizacji sanitarnej zbiorczej i odprowadzenie ścieków poza zlewnię jezior.

Postuluje się następujące rozwiązania:

- skanalizowanie miejscowości, Barwiny siecią zbiorczą i odprowadzenie ścieków do kanalizacji Olsztyna.
- z uwagi na niewydajne i wymagające znacznych nakładów inwestycyjnych na renowację ujęcie wody w Unieszewie proponuje się wykonanie wodociągu łączącego Sząbruk z Unieszewem wzdłuż drogi powiatowej. Istniejące ujęcie wody w Unieszewie ulegnie likwidacji.
- należy doprowadzić do wymiany odcinka sieci wodociągowej AC (wzdłuż drogi powiatowej Sząbruk – Siła) na PE lub PCV.
- zgodnie z istniejącą koncepcją gazyfikacji gminy docelowo należy objąć siecią gazową następujące miejscowości: Unieszewo Barwiny i Gronity.

Istniejąca koncepcja gazyfikacji gminy nie przewiduje objęcia siecią Łupstychu, jednakże, docelowo jeżeli zaistnieje takie zapotrzebowanie od poszczególnych odbiorców istnieje możliwość objęcia siecią powyższej miejscowości z sieci gazowej miasta Olsztyna.

Na terenie jednostki postuluje się rozwój funkcji gospodarczych w następujących kierunkach:

- rozwój budownictwa mieszkaniowego, usługowego i letniskowego w ramach rozbudowy istniejących zespołów zabudowy (**symbol w rysunku studium - MU i MUW, 1 MUW**);
- rozwój turystyki o charakterze ogólnodostępnym i wysokim standardzie wyposażenia na nowych wyznaczonych w studium terenach nad jeziorem Wulpińskim (**symbol w rysunku studium - UTR**);
- w związku z wysokimi walorami przyrodniczymi obszaru w rejonie wsi Barwiny, na które składa się znaczna **lesistość, jezioro, łagodny klimat, znaczna ilość projektowanych miejsc noclegowych zlokalizowanych w niewielkiej odległości, możliwość doprowadzenia infrastruktury technicznej w zakresie gospodarki wodno – ściekowej oraz drogowej w zakresie transportu zbiorowego, uporządkowana gospodarka odpadami oraz znaczne rezerwy terenu przeznaczonych pod zabudowę rekreacyjną projektuje się w oparciu o powyższe walory realizacji funkcji uzdrowiskowej.**
- rozwój nieuciążliwych zakładów usługowych i rzemieślniczych w oparciu o surowce lokalne.

Zasady rozwoju nowej zabudowy turystycznej zostały określone w rozdziale „Kierunki rozwoju funkcji gospodarczych. Turystyka.”

**Na terenach projektowanych pod zabudowę mieszkalno – usługowa i wielofunkcyjną MUW poszczególne rodzaje inwestycji nie mogą ze sobą kolidować w zakresie uciążliwości. Poszczególne funkcje muszą być realizowane z zachowaniem następującej zasady, że w sąsiedztwie zabudowy mieszkalnej lub mieszkalno usługowej nie wskazane jest lokalizowanie inwestycji uciążliwych wymagających sporządzenia raportu oddziaływania na środowisko i odwrotnie.**

#### **Charakterystyka przyrodnicza obszaru objętego zmianą studium**

**Obszar oznaczony w studium gminy symbolem 1 MUW położony jest na pograniczu dwóch obrębów geodezyjnych Unieszewo i Sząbruk w jednostce strukturalnej „MT”. Przeznaczony pod rozwój zabudowy wielofunkcyjnej w tym mieszkalnej i usługowej. Uciążliwość zabudowy wielofunkcyjnej nie może kolidować z zabudową mieszkalną i mieścić się w dopuszczalnych ramach wyznaczonych przepisami odrębnymi.**

**Na terenie objętym opracowaniem zmiany studium została wykonana inwentaryzacja przyrodnicza. Flora terenu, jak i roślinność tego obszaru, należą do pospolitych składników ekosystemów polnych, łąkowo-pastwiskowych, szuwarowych, zaroślowych i leśnych (z wyjątkiem łąki rajgrasowej – *Arrhenatherum elatioris*) – rozpowszechnionych zarówno w skali lokalnej, jak też w północno-wschodniej Polsce.**

**Teren łąki rajgrasowej obejmuje zbocza wzniesienia o wystawie południowej, stwierdzono obecność siedliska, którego znaczny fragment zakwalifikowano jako: niżowe i górskie świeże łąki użytkowane ekstensywnie (kod 6510 – Natura 2000). Jest to fragment bogatej florystycznie łąki rajgrasowej (*Arrhenatherum elatioris*) – fot. 14. Jej ruń budują liczne gatunki traw, roślin motylkowatych oraz inne rośliny zielne. Dominuje rajgras wyniosły (*Arrhenatherum elatius*), kupkówka pospolita (*Dactylis glomerata*), tymotka łąkowa (*Phleum pratense*), kostrzewa czerwona (*Festuca rubra*), przy znacznym udziale takich gatunków, jak: cieciora pstra (*Coronilla varia*), powój polny (*Convolvulus arvensis*), lucerna sierpowata (*Medicago falcata*), turzyca ścieniona (*Carex spicata*), chaber driakiewnik (*Centaurea scabiosa*), świerzabek korzenny (*Chaerophyllum aromaticum*), krwawnik pospolity (*Achillea millefolium*), pasternak zwyczajny (*Pastinaca sativa*), skrzyż polny (*Equisetum arvense*), wyka kosmata (*Vicia villosa*), stokłosa bezostna (*Bromus cinermis*), marchew zwyczajna (*Daucus carota*), świerzbnica polna (*Knautia arvensis*) oraz pierwiosnek lekarski (*Primula veris*) – gatunek pod ochroną prawną. Pozostawienie tego terenu bez użytkowania może spowodować, że siedlisko będzie zagrożone opanowaniem przez drzewa. Jego utrzymanie wymaga ochrony czynnej, tj. użytkowania gospodarczego (koszenie, wypas). Wskazane jest pozostawienie tego fragmentu łąki w użytkowaniu rolniczym.**



**Teren gminy Gietrzwałd w obrębie geodezyjnym Sząbruk i Unieszewo objęty jest wyznaczoną Aglomeracją Olsztyn, Rozporządzenie Wojewody Warmińsko-Mazurskiego Nr 43 z dnia 22 września 2006r. w sprawie wyznaczenia aglomeracji Olsztyn (Dz. Urz. Woj. W-M z 2006r. Nr 147, poz. 2157). Krajowy Program Oczyszczania Ścieków Komunalnych wyznacza realizację w/w aglomeracji do 31 grudnia 2015r**

**Teren objęty zmianą studium posiada system drenażowy gruntów rolnych, który w przypadku przeznaczenia go pod zabudowę musi być przebudowany**

**Jednostka strukturalna „PRT” – przedsiębiorczość, rolnictwo, turystyka**

Jest to jednostka położona w środkowej części gminy i obejmuje miejscowości: Gietrzwałd, Biesal, Woryty, Łęguty, Nagłady, Łajsy, Cegłowo, Pęglity, Jadaminy, Tomaryny, Tomarynki, Podlejki.

Na terenie jednostki znajdują się ośrodki obsługi gminy: Gietrzwałd wyposażony w urzędnia usługowe dla obsługi całego obszaru gminy oraz Biesal w urzędnia usługowe obsługujące zachodnią część gminy.

Ośrodki te powiązane są z miejscowościami w gminie oraz z miastem Olsztynem nadrzędnym i podstawowym układem dróg: krajową, wojewódzką, powiatowymi i gminnymi.

Jest to jednostka wielofunkcyjna, co oznacza, że funkcje gospodarcze takie jak rolnictwo, leśnictwo, przemysł, przedsiębiorczość i turystyka mają równorzędne uwarunkowania rozwoju.

- Warunki przyrodnicze stwarzają tu stosunkowo mniej ograniczeń niż na pozostałym terenie gminy. Do głównych ograniczeń należy obszar włączony w Sieć Natura 2000 nr PLB 280002 Dolina Pasłęki oraz rezerwat przyrody „Ostoja bobrów na rzece Pasłęce”, projektowany do włączenia w Sieć Natura 2000 „Pasłęki”, na której ograniczenia w chwili obecnej wynikają z ustawy o ochronie przyrody do czasu opracowania planu ochrony na ten obszar.

Na obszarze jednostki przyjęto następujące kierunki rozwoju funkcji gospodarczych:

- w zakresie rolnictwa rozwój wielokierunkowy, duże gospodarstwa farmerskie oraz mniejsze tworzące grupy producenckie, a na terenach wrażliwych na antropopresję (w sąsiedztwie rezerwatu) gospodarstwa ekologiczne i agroturystyka;
- w turystyce także rozwój wielokierunkowy od dużych obiektów turystycznych o wysokim standardzie wyposażenia w oparciu o jeziora oraz pole golfowe, po zabudowę rekreacji indywidualnej i pensjonatów w ramach uzupełnień istniejącej zabudowy wsi oraz terenów z istniejącym zainwestowaniem turystycznym oraz agroturystykę;
- leśnictwo w oparciu o zasady gospodarowania na obszarze lasów wielofunkcyjnych w zakresie urządzania, ochrony i zagospodarowania lasu, utrzymania i powiększania zasobów i upraw leśnych, gospodarowania zwierzyną, pozyskiwania, żywicy, choinek, karpiny, kory, igliwia, zwierzyny oraz płodów runa leśnego, a także sprzedaż tych produktów oraz realizację pozaprodukcyjnych funkcji lasu,
- przemysł i przedsiębiorczość, w których dominująca rolę powinno odgrywać przetwórstwo rolno – spożywcze, przetwórstwo drewna oraz surowców mineralnych kruszywo kreda i iły. W jednostce występują tereny prawdopodobnego występowania iłłów, które po sporządzeniu dokumentacji mogą zostać przeznaczone do eksploatacji (produkcja cegły, dachówki itp)
- Lokalizacja zakładów w miejscowościach, które wyposażone są w infrastrukturę techniczną niezbędną do realizacji zakładów oraz obszarów aktywizacji w rejonach projektowanych węzłów na drodze krajowej nr 16.

Położenie miejscowości w większości na obszarze wielofunkcyjnym warunkuje następujące rozwiązania:

- skanalizowanie wsi Woryty oraz projektowanej zabudowy jednorodzinnej w obrębie Woryt z odprowadzeniem ścieków do kanalizacji Gietrzwałdu oraz objęcie miejscowości Nagłady i Woryty siecią gazową. Projektowaną zabudowę jednorodziną w obrębie Woryt przewiduje się zaopatrzyć w wodę z Woryt.
- powinna zostać wybudowana kanalizacja sanitarna w Tomarynach, a ścieki docelowo odprowadzone do oczyszczalni w Gietrzwałdzie,
- objęcie siecią gazową całego Gietrzwałdu zgodnie z koncepcją gazyfikacji, pełna realizacja kanalizacji burzowej na terenie miejscowości wraz z separatorami błota, piasku i produktów ropopochodnych.
- Zgodnie z koncepcją gazyfikacji gminy należy doprowadzić gaz do następujących miejscowości: Biesal, Tomaryny, Podlejki, Woryty, Łęguty, Nagłady.

Warunki architektoniczne i zasady zagospodarowania dla nowej zabudowy, to głównie utrzymanie regionalnego charakteru obiektów budowlanych, na który składają się: wysokość budynków jednorodzinnych do 2 kondygnacji w tym użytkowe poddasze (budynki wielorodzinne do 3 kondygnacji w tym użytkowe poddasze), dachy dwuspadowe kryte dachówką, dachy o nachyleniu ok. 30-45<sup>0</sup>. Wielkość działek przy zabudowie mieszkalno-usługowej minimum 1000 m<sup>2</sup>, a przy działalności produkcyjnej czy usługowej uzależniona od rodzaju prowadzonej działalności gospodarczej.

**Charakterystyka przyrodnicza obszaru objętego zmianą studium**

**Obszary oznaczone w rysunku studium1 MUW położone są w obrębach Biesal i Woryty z przeznaczeniem pod zabudowę mieszkalną i wielofunkcyjną.**

**W obrębie Biesal teren położony jest w niewielkiej odległości od fermy indyków. W Worytach teren stanowi powiększenie istniejącego zespołu zabudowy mieszkalnej i zagrodowej**

**Rozpoznanie flory i roślinności w obrębie opracowania (obręby Woryty i Biesal), nie wykazało obecności gatunków roślin oraz zbiorowisk objętych programem ochrony siedlisk Natura 2000. Aktualnie**

zidentyfikowano 73 taksony roślin będących pospolitymi składnikami ekosystemów polnych, łąkowo-pastwiskowych, wodnych, szuwarowych. Na analizowanym obszarze przeważa roślinność typowa dla pól odlogowanych (nieużytków). W tych fitocenozach panuje kostrzewa czerwona (*Festuca rubra*) i bylca pospolita (*Artemisia vulgaris*). Licznie uczestniczą: krwawnik pospolity (*Achillea millefolium*), marchew zwyczajna (*Daucus carota*), przymiotno białe (*Erigeron annuus*), szczaw zwyczajny (*Rumex acetosa*), perz właściwy (*Elymus repens*), mniszek pospolity (*Taraxacum officinale*), wiechlina łąkowa (*Poa pratensis*), dziurawiec zwyczajny (*Hypericum perforatum*). Natomiast miejsca suche, piaszczyste i nasłonecznione porasta kilka gatunków o małych wymaganiach. Są to przede wszystkim: jastrzębiec kosmaczek (*Hieracium pilosella*), kostrzewa czerwona (*Festuca rubra*) i krwawnik pospolity (*Achillea millefolium*).

Pewien udział mają rośliny motylkowate, zwłaszcza koniczyna biała (*Trifolium repens*) Fragment wilgotny i wypasany w/w łąki zajmuje płat *Epilobio-Juncetum effusi* – zbiorowisko z dużym udziałem situ rozpierzchnego (*Juncus effusus*). Natomiast nie użytkowane pastwisko ulega sukcesji. Porasta je sosna pospolita (*Pinus sylvestris*) i brzoza brodawkowata (*Betula pendula*). Ponadto, między innymi: wrotycz pospolity (*Tanacetum vulgare*), mietlica pospolita (*Agrostis capillaris*), koniczyna dwukłosa (*Trifolium alpestre*), rogownica pospolita (*Cerastium holosteoides*), szarota leśna (*Gnaphalium sylvaticum*) oraz niektóre mchy, jak płonnik jałowcowaty i płonnik włosisty (*Polytrichum juniperinum*, *P. piliferum*).

W związku z położeniem terenów projektowanych pod zabudowę oraz zalesienie na obszarach chronionych na podstawie ustawy o ochronie przyrody, uciążliwości zabudowy i zalesień muszą spełniać warunki określone przepisami odrębnymi (ocena oddziaływania na środowisko).

### **Struktura funkcjonalno – przestrzenna oraz kierunki rozwoju wsi Gietrzwałd**

Miejscowość Gietrzwałd posiada wewnętrzną strukturę funkcjonalno – przestrzenną. W oparciu o tą strukturę winna się dalej rozwijać z zachowaniem następujących zasad polityki przestrzennej:

- w związku ze znaczeniem dla rozwoju gminy, istniejący zespół zabudowy sakralnej związany z Sanktuarium Maryjnym powinien być rozbudowany i wzbogacony zwłaszcza o urządzenia związane z bazą noclegową o wysokim standardzie oraz z parkingami z miejscami pobytu podróżnych. Postuluje się lokalizację nowych parkingów i bazy hotelowej w wyznaczonych w rysunku studium miejscach;
- tworzące się centrum usługowo – administracyjne wsi wymaga uporządkowania i uzupełnień, zwłaszcza istotna jest lokalizacja nowych parkingów przy urządzeniach usługowych w związku z dużą zmiennością liczby przebywających tu turystów;
- nowa zabudowa produkcyjna i magazynowa powinna się rozwijać w nawiązaniu do istniejących obiektów generujących pewne uciążliwości, przy zjazdach na drogę nr 16 oraz w kierunku południowym przy drodze do Łajs,
- pozostała zabudowa z rozmieszczonymi w niej usługami publicznymi stanowi główną zabudowę wsi. Należy zachować istniejący układ ruralistyczny starej zabudowy mieszkalno – usługowej po obu stronach rzeki Giłwa. nowa zabudowa mieszkalna (głównie zabudowa jednorodzinna) winna się rozwijać w części północno – zachodniej wsi na wyznaczonych w planie miejscowym terenach.

Architektura nowej zabudowy winna nawiązywać do cech regionalnych wysokość budynków jednorodzinnych do 2 kondygnacji, w tym użytkowe poddasze, dachy dwuspadowe, o nachyleniu połaci około 30 - 45<sup>0</sup>, kryte dachówką lub materiałem dachówko podobnym w odcieniu czerwieni.

#### **Zaopatrzenie w wodę**

*Istniejące, wydajne ujęcie wody w pełni zaspakaja potrzeby odbiorców. W perspektywie nie przewiduje się zmiany sposobu uzyskiwania wody pozostawiając istniejące ujęcie wody jako wystarczające. W perspektywie adaptuje się istniejące magistrale wodociągowe i sieć rozdzielczą, a w przypadku zabudowy nowych terenów wsi zajdzie konieczność budowy nowych sieci rozdzielczych. Wydajność ujęcia jest dla tych celów wystarczająca.*

#### **Gospodarka ściekowa**

*Miejscowość objęta jest w pełni siecią kanalizacji sanitarnej. System ten funkcjonuje prawidłowo doprowadzając ścieki bytowo-gospodarcze do istniejącej M - B – CH oczyszczalni ścieków. Należy rozbudować oczyszczalnię ścieków w celu umożliwienia przyjęcia ścieków z Woryt i docelowo pozostałych miejscowości po likwidacji oczyszczalni w Biesalu i Łęgutach.*

#### **Kanalizacja deszczowa**

*Miejscowość posiada fragmentaryczną kanalizację burzową. W perspektywie należy dążyć do skanalizowania wszystkich powierzchni utwardzonych na terenie wsi oraz zainstalowania na wylotach tej sieci separatorów piasku i szlamów.*

#### **Gospodarka cieplna**

W perspektywie należy dążyć do wyeliminowania bądź modernizacji istniejących kotłowni indywidualnych na paliwo stałe z przechodzeniem na paliwo ekologiczne.

#### **Gospodarka gazowa**

Do miejscowości doprowadzony jest gaz gazociągami średniego ciśnienia z kierunku Tomaszkowa.

Gaz przewodowy przebiega w ulicach: Ogrodowej, Klonowej, Kościelnej, Zakonnej i Źródlanej. Należy dążyć do pełnej realizacji sieci gazowej na terenie wsi zgodnie z istniejącą koncepcją gazyfikacji. Ponadto należy dążyć do eliminacji istniejących wyeksploatowanych źródeł ciepła na paliwo stałe z wykorzystaniem gazu ziemnego przewodowego.

## **6. KIERUNKI ROZWOJU UKŁADU KOMUNIKACYJNEGO**

Na podstawie uwarunkowań rozwoju gminy Gietrzwałd założono podział funkcjonalny dróg na układ:

- nadrzędny
- podstawowy
- uzupełniający

W układzie nadrzędnym pozostaje droga krajowa:

- droga nr 16 Grudziądz – Ostróda – Olsztyn – Augustów

Droga krajowa nr 16 według planów Generalnej Dyrekcji Dróg Krajowych i Autostrad przewidziana jest do przebudowy do klasy GP - główna ruchu przyspieszonego (przebudowa drogi zgodnie z ustawą o drogach publicznych Dz. U. Nr 19 poz. 115 z 2007 - to – wykonywanie robót, w których wyniku następuje podwyższenie parametrów technicznych i eksploatacyjnych istniejącej drogi, niewymagających zmiany granic pasa drogowego), natomiast w Strategii Rozwoju Województwa oraz w Planie Zagospodarowania Przestrzennego Województwa Warmińsko – Mazurskiego docelowa klasa tej drogi została określona jako klasa S (ekspresowa).

Dla drogi krajowej nr 16 Grudziądz – Olsztyn – Augustów zabezpieczyć należy pas terenu o szerokości 100m w liniach rozgraniczających ze zwiększoną rezerwą terenu pod budowę węzłów.

Lokalizowanie nowej zabudowy mieszkaniowej w odległości nie mniejszej niż 200m od linii rozgraniczającej drogę krajową nr 16.

Na odcinku przebiegającym przez teren gminy prace przebudowy przewidziane do wykonania na drodze nr 16 przedstawiają się następująco:

- przebudowa drogi na odcinku Stare Jabłonki-Gietrzwałd wg uzgodnionego wariantu,
- na odcinku Dłużki – Podlejski przewiduje się poprowadzenie drogi po nowym śladzie na południe od istniejącego śladu drogi. Wynika to z konieczności dostosowania parametrów drogi do rangi drogi krajowej o klasie GP.
- w celu podłączenia wsi Rapaty i Podlejski należy zarezerwować teren pod budowę węzłów.
- w celu podłączenia miejscowości Gietrzwałd należy zarezerwować teren od strony Ostródy na budowę węzła.
- podłączenie wsi Nagłady poprzez węzeł „Nagłady” oraz poprzez pasy włączenia i wyłączenia od strony Ostródy i Olsztyna.
- koncepcja przebudowy drogi nr 16 proponuje zlokalizowanie „Miejsca obsługi podróżnych” na wysokości obejścia wsi Nagłady po lewej stronie drogi.

W miejscowościach podłączonych do drogi krajowej nr 16 poprzez węzły dwupoziomowe proponuje się lokalizację usług, hurtowni lub wytwórni związanych z koniecznością szybkiego dostępu do głównego układu komunikacyjnego oraz przejść granicznych.

Planowana przebudowa drogi nr 16 powinna być wykonana tak, aby mogły być zachowane powiązania ekologiczne, Studium zakłada potrzebę wykonania technicznych urządzeń w postaci przepustów, przejść rowerowo-piesznych oraz przejazdów pod lub nad drogą nr 16.

Proponowana lokalizacja obiektów związanych z obsługą ruchu drogowego skomunikowana z drogą nr 16 będzie możliwa wyłącznie po rozbudowie drogi do układu dwujezdniowego, po spełnieniu wymaganych warunków technicznych określonych w przepisach odrębnych

Obwodnica m. Olsztyn łącząca wszystkie drogi krajowe zbiegające się w mieście przewidziana jest do wykonania etapami. Na etapie projektu obwodnicy należy rozwiązać problem lokalizacji węzła na drodze krajowej nr 16 w powiązaniu z drogą powiatową nr 1457N Kudypy- Sząbruk i drogą gminną nr 158017N gr. gm. – Łupstych – droga krajowa nr 16. Na mapie zaznaczono proponowany przebieg obejścia Olsztyna.

- Obecnie w opracowaniu jest projekt budowlano – wykonawczy budowy obwodnicy Olsztyna w ciągu drogi krajowej nr 16. Zakończenie tego etapu prac projektowych planowane jest w IV kwartale 2011r., uzyskanie decyzji o zezwoleniu na realizację inwestycji drogowej w I kwartale 2012 roku.
- Przebieg trasy obwodnicy Olsztyna i lokalizację węzła pn. „Olsztyn Zachód” (skrzyżowanie obwodnicy z istniejącą drogą nr 16) należy przyjąć zgodnie z opracowaną w 2009 r. „Koncepcją programową budowy południowej obwodnicy Olsztyna w ciągu drogi krajowej nr 16”

W układzie podstawowym obsługującym bezpośrednio wydzielone jednostki funkcjonalne znajdują się następujące drogi:

droga wojewódzka

- droga nr 531 Łukta – Podlejski

drogi powiatowe

- droga nr 1370N Tomaszkowo - Gietrzwałd
- droga nr 1457N Kudypy - Sząbruk
- droga nr 1425N Olsztynek – Podlejski
- drogi nr 1423N Gietrzwałd-Trojan – obecnie trwają prace nad utworzeniem Parku Kulturowego Warmińskiej Drogi Krajobrazowej na odcinku Gietrzwałd-Woryty.

Drogi powiatowe Nr 1370N i Nr 1425N stanowią drogi kategorii „Z”, do których zastosowanie ma Rozporządzenie Ministra Transportu i Gospodarki Wodnej z dnia 2 marca 1999r. w sprawie warunków technicznych jakim powinny odpowiadać drogi publiczne i ich usytuowanie (Dz. U. nr 43 z 1999r. poz. 430). Drogi powiatowe Nr 1457N i Nr 1423 N stanowią drogi kategorii „L”.

Drogi gminne

- droga nr 158019N Kudypy – Gronity
- droga nr 158022N Naterki – Gronity
- droga nr 158015N Kolonia Unieszewo (od drogi powiatowej nr 1370N) – Nagłady
- droga nr 158008 N droga krajowa Nr 16 – Tomaryny
- droga nr 158022 N ul. Golfowa w Naterkach
- droga nr 158017 N – droga krajowa nr 16 - Łupstych
- droga nr 158104 N Unieszewo-Barwiny
- droga nr 158103 N Łajsy –Guzowy Piec
- droga nr 158093 N w Rapatach
- Gietrzwałd (dr powiatowa przy cmentarzu) – Rentyny (obok Rezydencji Warmińskiej).

Powyżej wymienione drogi gminne należą do dróg szczególnie ważnych dla prawidłowej obsługi powstających nowych osiedli i rozwijającej się zabudowy i usług. Wykonanie na nich nawierzchni twardej ułatwi mieszkańcom dojazd do pracy i szkół, a także wyeksponuje te piękne miejsca dla spacerów i wypraw rowerowych mieszkańcom pobliskich osiedli.

Przebudowa drogi gminnej nr 158015N wraz ze zmianą przebiegu w pobliżu wsi Nagłady i budową odpowiedniego węzła dwupoziomowego na drodze nr 16 pozwoli na wyeliminowanie w przyszłości (po przebudowie drogi nr 16 do parametrów klasy S czy tylko GP) ruchu pojazdów wysokotonazowych z cegielni Łajsy poprzez wieś Gietrzwałd w kierunku Olsztyna i Ostródy.

Pozostałe drogi powiatowe i gminne tworzą w gminie układ uzupełniający. Wszystkie drogi tworzące w gminie układ uzupełniający wymagają poprawienia stanu technicznego dla prawidłowego funkcjonowania gminy i prawidłowej obsługi mieszkańców. Drogi powiatowe należy projektować w klasie L (lokalna) i zabezpieczyć pas drogowy szerokości min. 15 m. Drogi gminne należy projektować w klasie L (lokalna) lub D (dojazdowa) i zabezpieczyć dla nich pas drogowy szerokości min. 15 m.

Zlokalizowane na terenie gminy złoża surowców mineralnych, w przypadku przystąpienia do ich eksploatacji, komunikacyjnie będą obsługiwane przez drogi publiczne gminne, powiatowe, wojewódzkie i krajowe. W związku z tym, że transport związany z eksploatacją kruszyw ma negatywne oddziaływanie na wszystkie kategorie dróg, dopuszczalne naciski pojedynczej osi pojazdu na nawierzchnię jezdni nie mogą przekroczyć faktycznej nośności tych dróg.

#### **Linia kolejowa**

Przez gminę Gietrzwałd przebiega linia kolejowa nr 353 Poznań- Łąwa – Ostróda- Olsztyn – Korsze – Skandawa znaczenia państwowego, I rzędna, zelektryfikowana. Linia ta wiąże przejścia graniczne na północy i zachodzie Polski. W gminie Gietrzwałd linia ta posiada trzy stacje kolejowe: Biesal, Naterki, Unieszewo. We wsi Unieszewo znajduje się również bocznicza kolejowa. W celu odciążenia istniejących dróg w słabym stanie technicznym Studium proponuje zwiększenie wykorzystania istniejącej boczniczy do transportu towarów masowych w tym głównie cegły z pobliskich zakładów. Linia kolejowa stanowi teren zamknięty

#### **Ścieżki rowerowe**

Przez gminę Gietrzwałd przebiega korytarz projektowanej międzynarodowej trasy rowerowej „Trasa Tysiąca Jezior” tj. na terenie województwa począwszy od Ławy poprzez Ostródę, Olsztyn, Lidzbark Warm., Kętrzyn, Gołdap w kierunku Litwy.

Na terenie gminy powinny być realizowane ścieżki rowerowe służące dwu różnym rodzajom ruchu: dla ruchu lokalnego oraz rowerowe trasy turystyczne wzdłuż mało uczęszczanych dróg lokalnych, przebiegające w pobliżu interesujących zabytków kultury i obiektów przyrodniczych. Przy projektowaniu ścieżek pieszo-rowerowych oraz szlaków rowerowych należy zadbać o ich połączenia. W ramach przedsiębiorczości własnej mieszkańców gminy szlaki rowerowe powinny być uzupełnione urządzeniami typu: miejsca widokowe, miejsca biwakowe, mała gastronomia, itp.

**Polityka przestrzenna gminy w zakresie komunikacji przedstawia się następująco:**

- stymulowanie rozwoju przestrzennego gminy, poprzez:
  - zapewnienie powiązań z krajowym systemem transportowym,
  - zapewnienie dostępności celów podróży, umożliwiające mieszkańcom gminy udział w różnych formach aktywności społeczno – gospodarczej,
  - zapewnienie wymaganego standardu podróży ( czasu i warunków jazdy),
- stworzenie odpowiednich warunków dowozu i wywozu surowców i produktów
- łagodzenie uciążliwości funkcjonowania transportu.

Jako główne zasady przyjęto, iż obsługa zainwestowanych terenów oraz nowych przedsięwzięć budowlanych pod względem obsługi komunikacyjnej powinna następować wyprzedzająco lub co najwyżej równoległe z inwestowaniem.

Istniejący obecnie układ dróg na terenie gminy Gietrzwałd jest zadawalający, w związku z czym poprawa układu komunikacyjnego powinna następować poprzez ciągłą modernizację istniejących dróg .

Podstawowe zagadnienia polityki komunikacyjnej na szczeblu lokalnym wymagają określenia:

- prowadzenia ruchu rowerowego – trasy lokalne nad brzegami jezior i w miejscach atrakcyjnych turystycznie,
- lokalizacji parkingów w miejscach atrakcyjnych dla turystów – współpraca z samorządami wojewódzkim i powiatowym,
- sposobu prowadzenia ruchu tranzytowego i docelowego – współpraca z samorządem wojewódzkim,
- przebudowy odcinków dróg gminnych i powiatowych (samorząd powiatowy) w celu usprawnienia funkcjonowania układu komunikacyjnego gminy,
- przeglądu dróg gminnych i powiatowych pod kątem funkcjonalności.

## **7. KIERUNKI ROZWOJU INFRASTRUKTURY TECHNICZNEJ**

### **Gospodarka wodna**

**Większość miejscowości Gminy posiada zbiorowe ujęcia wody i jest zwodociągowana siecią rozdzielczą bądź przesyłową magistralną.**

**Woda podawana do sieci ze stacji uzdatniania wody w Gietrzwałdzie, Biesalu, Sząbruku, Łęgutach i Unieszewie pod względem fizyko-chemicznym i mikrobiologicznym odpowiada wymaganiom sanitarnym określonym w załączniku nr 1-2 do Rozporządzenia Ministra Zdrowia z dnia 19 listopada 2002 r. w sprawie wymagań dotyczących jakości wody przeznaczonej do spożycia przez ludzi. Potwierdzeniem tego są przeprowadzane przez Wojewódzką Stację Sanitarno-Epidemiologiczną badania wody. Jakości nie spełnia woda w ujęciu gospodarczym w Jadaminach i Gronitach. Planowane jest uzdatnienie wody w m. Jadaminy poprzez budowę lokalnej stacji uzdatniania wraz z siecią wodociągową w miejscowości Jadaminy.**

**Na terenie gminy występują również małe zakładowe stacje wodociągowe jak: INDYKPOL Biesal, Zaskwierki, Obiekt „Romantyka” w Łęguckim Młynie, Pensjonacik „Iza” w Łopkajnach, Przedsiębiorstwo Wielobranżowe Sp. z o.o. „Rollajsy” w Łajsach, Wienenberger w Unieszewie.**

**Na terenie gminy istnieją możliwości ujmowania wód użytkowych wgłębnych (brak deficytu wody) – w perspektywie nie będzie to stanowiło bariery rozwojowej.**

**Wydatność istniejących ujęć wody obecnie jest wystarczająca. Dla potrzeb perspektywicznych przewiduje się rozbudowę istniejących ujęć wody. Uwzględniając jakość wody surowej (Unieszewo) i wielkość produkcji przyjęto, że w miarę realizacji Programu zaopatrzenia w wodę Gminy Gietrzwałd zostaną wyłączone z eksploatacji SUW w Unieszewie i Łęgutach. Planowana jest rozbudowa ujęcia wody w Sząbruku o studnię i zbiorniki retencyjne oraz pośrednie stacje pomp w Naterkach lub Gronitach.**

**Zgodnie z Dyrektywą 98/83/RWE należy zwrócić szczególną uwagę na jakość wody i jej wpływ na zdrowie ludności. W związku z tym istnieje konieczność modernizacji i wymiany sieci wodociągowych zużytych, i wykonanych z nieodpowiedniego materiału, ponieważ nie dają one możliwości przesyłu wody odpowiedniej jakości.**

**Konieczna jest sukcesywna modernizacja części ujęć wody, sieci, w szczególności sieci wodociągowej realizowanej w latach wcześniejszych (lata 70-te i wcześniej). W miejscowości Unieszewo częściowo wymienione zostały odcinki sieci wodociągowej. Rozprowadzenie wody w Gietrzwałdzie jest niezbędne na terenach przeznaczonych w miejscowym planie zagospodarowania przestrzennego pod zabudowę usługową wzdłuż drogi krajowej Nr 16 od Nagład do rzeki Pasłęki oraz na terenach przeznaczonych pod zabudowę mieszkalno-usługową. Należy podjąć działania w celu podłączenia do sieci wodociągowej zabudowy kolonijnej.**

**Generalnie gospodarka wodna nie stanowi bariery rozwojowej gminy. Budowa i rozbudowa sieci wodociągowej uzależniona jest jedynie od możliwości finansowych gminy.**

### **Charakterystyka stacji uzdatniania wody w gminie**

**Stacja uzdatniania wody w Gietrzwałdzie – Obsługuje miejscowości: Gietrzwałd, Woryty, Rentyny, Nagłady, Łajsy, Pęglity. Parametry poboru: Q = 40 m<sup>3</sup>/h. Wody popłuczne odprowadzane są krytym**

rurociągiem podziemnym do rowu mającego połączenie z jez. Giłwa. Teren bezpośredniej strefy ochronnej ujęcia – teren w promieniu 10 m od obrysów ujęcia,

**Stacja uzdatniania wody w Sząbruku** – Obsługuje miejscowości: Sząbruk, Siła, Naterki, Gronity, Kudypy. Parametry poboru:  $Q = 82 \text{ m}^3/\text{h}$ . Wody popłuczne odprowadzane są rurociągiem podziemnym do rowu melioracyjnego uchodzącego do jeziora Świętajno – Naterskie. Teren bezpośredniej strefy ochronnej ujęcia – teren w promieniu 10 m od obrysów ujęcia,

**Stacja uzdatniania wody w Unieszewie** – Obsługuje miejscowość Unieszewo. Parametry poboru:  $Q = 10 \text{ m}^3/\text{h}$ . Wody popłuczne odprowadzane są do naturalnego zbiornika wodnego. Teren bezpośredniej strefy ochronnej ujęcia – teren w promieniu 10 m od obrysów ujęcia,

**Stacja uzdatniania wody w Biesalu** – Obsługuje miejscowości: Biesal, Tomaryny, Podlejski, Rapaty, Dłużki, Śródka. Parametry poboru:  $Q = 28,3 \text{ m}^3/\text{h}$ . Wody popłuczne odprowadzane są kanałem krytym do stawu. Teren bezpośredniej strefy ochronnej ujęcia – w kształcie trapezu o wymiarach 47,0 m x 47,0 m x 19,0 m x 43,0 m x 11,0 m w odległości min. 8,5 m od obudów studni,

**Stacja uzdatniania wody w Łęgutach** – Obsługuje miejscowość Łęguty. Parametry poboru:  $Q = 15 \text{ m}^3/\text{h}$ . Wody popłuczne odprowadzane są siecią kanalizacyjną do rzeki Pasłęki. Teren bezpośredniej strefy ochronnej ujęcia – w kształcie czworoboku o wymiarach  $AB = 33,0\text{m}$ ,  $BC = 29,5\text{m}$ ,  $CD = 33,6\text{m}$ ,  $AD = 31,4\text{m}$ . W pozwoleniach wodnoprawnych na eksploatację ujęć wody nie wyznaczono terenu pośredniej strefy ochronnej.

### **Gospodarka ściekowa**

Specyfika terenu, budowa geologiczna, rodzaj zagospodarowania przestrzennego oraz wysokie wymagania w zakresie ochrony środowiska wymagają uwzględnienia w gospodarce ściekowej poniższych zasad:

Zaleca się w 1-szym etapie rozwiązania systemowe gospodarki ściekowej w miejscowościach położonych na terenach bez izolacji od użytkowych warstw wodonośnych bądź o izolacji nieciągłej. Rozwiązanie to powinno zostać potraktowane priorytetowo ze względu na zagrożenie zanieczyszczeniem użytkowych warstw wodonośnych. Miejscowości położone na tych terenach powinny być skanalizowane z odprowadzeniem ścieków do systemów przesyłowych bądź oczyszczalni.

Przyjmuje się zasadę skanalizowania docelowo wszystkich miejscowości gminy poprzez realizację systemów przesyłowych zbiorczych z przesyłem do istniejącej oczyszczalni w Gietrzwałdzie po jej rozbudowie oraz rozbudowie systemów przesyłowych do Olsztyna i Stawigudy.

Wszystkie produkowane na terenie gminy ścieki bytowo - gospodarcze winny być oczyszczone w oczyszczalniach o odpowiednim stopniu redukcji zanieczyszczeń. Należy poddać stałej analizie wodę surową z ujęć oraz skład chemiczny ścieków surowych i oczyszczonych, co stanowi wskaźnik pracy oczyszczalni.

Na terenach pozbawionych izolacji od użytkowych warstw wodonośnych oraz izolacji nieciągłej na okres przejściowy dopuszcza się gromadzenie ścieków w szczelnych zbiornikach bezodpływowych z atestem na ich użytkowanie. Nie dopuszcza się innych rozwiązań gospodarki ściekowej zagrażających użytkowym warstwom wodonośnym. Na terenach odpornych na antropopresję ścieki bytowo-gospodarcze z wszystkich obiektów w zabudowie zwartej i rozproszonej powinny być odprowadzone do kanalizacji sanitarnej zbiorczej lub systemów utylizacji indywidualnych po uprzednich szczegółowych badaniach hydrogeologicznych wskazujących możliwości odprowadzenia ścieków oczyszczonych w grunt.

Zgodnie z Krajowym Programem Oczyszczania Ścieków Komunalnych 2010, teren gminy Gietrzwałd w obrębie geodezyjnym Łupstych, Sząbruk, Unieszewo, Kudypy, Gronity, Naterki, a w przyszłości Barwiny, objęty jest wyznaczoną Aglomeracją Olsztyn, Rozporządzenie Wojewody Warmińsko-Mazurskiego Nr 43 z dnia 22 września 2006r. w sprawie wyznaczenia aglomeracji Olsztyn (Dz. Urz. Woj. W-M z 2006r. Nr 147, poz. 2157). Krajowy Program Oczyszczania Ścieków Komunalnych wyznacza realizację w/w aglomeracji do 31 grudnia 2015r.

Istniejące zainwestowanie w infrastrukturę techniczną na terenie gminy, zrealizowane oczyszczalnie ścieków oraz podjęte działania w celu skanalizowania znacznej części gminy (wykonane projekty techniczne) pozwalają prognozować docelowo bardzo wysoki stopień skanalizowania gminy.

### **Gospodarka gazowa**

Przez teren gminy przebiega gazociąg średniego ciśnienia Dn 225, 160mm relacji Tomaszkowo - Gietrzwałd i Dn 63mm relacji Tomaszkowo – Naterki. Z powyższego gazociągu zaopatrywane są w gaz średniego ciśnienia jedynie miejscowości: Naterki, Sząbruk, wieś i w kompleks rekreacyjny w Sile oraz Gietrzwałd, gdzie gaz jest doprowadzony jedynie do części budynków. Gmina posiada opracowaną koncepcję gazyfikacji gminy obejmującą zasięgiem cały teren. W powyższej koncepcji przewidziano zasilenie gminy z kierunku południowo-wschodniego siecią średniego ciśnienia. Realizacja powyższej koncepcji gazyfikacji uzależniona jest jedynie od możliwości finansowych gminy.

W perspektywie należy dążyć do podwyższenia standardu życia ludności poprzez eliminację nieuciążliwych dla środowiska małych, lokalnych źródeł ciepła opalanych paliwem stałym z przechodzeniem na opalanie gazem bądź olejem opałowym. W planach miejscowych należy zawierać zapisy dotyczące możliwości udostępnienia terenu w formie korytarzy technicznych pod nowoprojektowane sieci gazowe.

#### Gospodarka ciepła

W perspektywie należy dążyć do wyeliminowania bądź modernizacji istniejących kotłowni indywidualnych na paliwo stałe z przechodzeniem na paliwo ekologiczne.

#### Gospodarka odpadami

Odpady stałe z jednostek osadniczych powinny być czasowo gromadzone w odpowiednich pojemnikach na posesjach, a stamtąd wywożone na miejsce utylizacji lub odzysku przez uprawniony podmiot.

W zależności od odległości miejsca utylizacji odpadów, na terenie gminy można zlokalizować punkt ich zagęszczania i sortownię. W miarę rozwoju systemu, powinien on w coraz większym stopniu uwzględniać segregację odpadów.

Utylizacja odpadów powinna być zadaniem wspólnym związku gmin. Do czasu zrealizowania docelowego systemu z zakładem utylizacji odpadów adaptuje się dotychczasowy sposób usuwania odpadów z możliwością wykorzystania prawnie działających wysypisk odpadów, przy zachowaniu wymogów ochrony środowiska.

Gmina Gietrzwałd uczestniczy w projekcie pn.: „System zagospodarowania odpadów komunalnych w Olsztynie. Budowa Zakładu Unieszkodliwiania Odpadów”, który obejmuje m.in. zamknięcie i rekultywację składowiska odpadów w Unieszewie i Biesalu. Docelowo planuje się skierowanie strumienia odpadów do nowopowstałych w ramach projektu obiektów.

Zgodnie z decyzją mieszkańców Gminy Gietrzwałd wyrażoną w Referendum Gminnym dnia 21.10.2007r. oraz uchwałą nr XIX/182/2008 Rady Gminy Gietrzwałd z dnia 24.04.2008r. w sprawie przejęcia przez Gminę Gietrzwałd obowiązków właścicieli nieruchomości w zakresie pozbywania się zebranych na terenie nieruchomości odpadów komunalnych stałych, od dnia 1 października 2008 wdrażany jest nowy system odbioru odpadów przez Gminę (Gminny System Odbioru Odpadów).

W ramach przeprowadzonego przez Gminę przetargu wyłoniona została firma, która zajmuje się zbiórką i wywozem odpadów. Zebrane odpady trafiają na składowisko odpadów w Biesalu.

Odpady odbierane są z uwzględnieniem następującej normy:

- gospodarstwo domowe od 1 do 4 osób – 1 pojemnik o pojemności 120 l,
- gospodarstwo domowe powyżej 4 osób – 2 pojemniki o pojemności 120 l,

Od mieszkańców w zabudowie jednorodzinnej odpady odbierane są indywidualnie z posesji z pojemników 120l, które są ich własnością; na terenie zabudowy wielorodzinnej i letniskowej Gmina ustawiła pojemniki zbiorcze o poj. 1100l. W zabudowie jednorodzinnej odpady odbierane są co dwa tygodnie, w wielorodzinnej co tydzień. W zabudowie rekreacyjnej w sezonie letnim odpady odbierane są co tydzień, zimą raz w miesiącu, a w pozostałym okresie co dwa tygodnie.

W ramach Systemu od mieszkańców (dwa razy w roku) i w zabudowie letniskowej (raz w roku) odbierane są również odpady wielkogabarytowe.

#### Odpady selektywne

Odpady zebrane selektywnie (papier, tworzywa sztuczne, szkło) gromadzone są w pojemnikach o poj. 1,1 - 1,4 m<sup>3</sup> rozstawionych w miejscowościach: Gietrzwałd, Woryty, Sząbruk, Unieszewo, Naterki i Biesal.

#### Elektroenergetyka

Zgodnie z wnioskiem Polskich Sieci Energetycznych – Północ S.A. przez teren gminy (poza obszarami objętymi zmianą studium) na terenie gminy przewiduje się budowę elektroenergetycznej linii napowietrznej o napięciu 400kV relacji Płock – Olsztyn Mątki (wariant preferowany przedstawiony w rysunku studium). Dla planowanej linii wymagany jest pas technologiczny o szerokości 70m (35m od osi linii). Warunki lokalizacji inwestycji w pasie technologicznym należy uzgadniać z Polskie Sieci Elektroenergetyczne – Operator SA z siedzibą w Konstancinie - Jeziornej. W pasie technologicznym nie można lokalizować budynków mieszkalnych i innych przeznaczonych na stały pobyt ludzi. Pod linia nie należy sadzić zieleni wysokiej – zalesienia terenów rolnych w pasie technologicznym linii mogą być przeprowadzone w uzgodnieniu z właścicielem linii, który określi maksymalną wysokość sadzonych drzew i krzewów. Wszelkie zmiany w kwalifikacji terenu w obrębie pasa technologicznego linii i w jego najbliższym sąsiedztwie powinny być zaopiniowane przez właściciela linii. Dla linii elektroenergetycznych musi być zapewniony dostęp w celu wykonania prac eksploatacyjnych.

Zapotrzebowanie na energię elektryczną w obszarze gminy pokrywane jest przez istniejącą stację elektroenergetyczną 110/15kV – GPZ Gietrzwałd oraz układ sieci dystrybucyjnej SN 15kV. Stacja 110/15kV GPZ Gietrzwałd zasilana jest przelotowo liniami napowietrznymi 110kV stanowiącymi własność ENERGA – OPERATOR SA. Biorąc pod uwagę konieczność zapewnienia dostawy energii elektrycznej na potrzeby nowej zabudowy mieszkalnej i wielofunkcyjnej (np. obiekty turystyczne, usługowe itp.) niezbędne będzie wybudowanie na terenie gminy nowych stacji 15/0,4 kV wraz z wykonaniem powiązań funkcjonalnych z istniejącymi i projektowanymi liniami 15kV w tym liniami stanowiącymi powiązanie z nowoprojektowaną stacją elektroenergetyczną 110/15kV w miejscowości Łupstych (w granicach administracyjnych miasta Olsztyna). Szczegółowa lokalizacja stacji elektroenergetycznych i linii elektroenergetycznych 15 i 0,4 kV zostanie ustalona na etapie opracowania wymaganej dokumentacji technicznej. Ze względu na konieczność stałego zwiększania bezpieczeństwa dostaw energii elektrycznej w regionie oraz stale rosnące zapotrzebowanie na moc i energię, niezbędne będzie w perspektywie najbliższych lat: wzmocnienie zasilania we wschodniej części gminy poprzez budowę stacji elektroenergetycznej 110/15kV GPZ Łupstych (stanowiącej jednocześnie częściowe rezerwowanie linii 15 kV zasilanych ze stacji GPZ Gietrzwałd) wraz z wykonaniem powiązań funkcjonalnych 15kV z lokalnymi liniami 15kV w miejscowości Łupstych, Naterki, Kudypy, Gronity, (dla terenu gminy Gietrzwałd), przebudowa istniejącej linii napowietrznej 110 kV Ostróda – Gietrzwałd na linię dwutorową oraz budowa nowego odcinka linii jednotorowej 110 kV od miejscowości Biesal do Olsztynka. Realizacja ww. inwestycji zapewni harmonijny rozwój terenów zarówno gminy Gietrzwałd jak i gmin sąsiednich pod względem dalszego zabezpieczenia ciągłości dostaw energii elektrycznej. W związku z tym przewiduje się niezbędną rezerwę terenu w bezpośrednim sąsiedztwie istniejących linii 110kV jak również rezerwuje się w studium pas techniczny dla projektowanej linii 110 kV (wstępna lokalizacja zgodnie z załącznikiem graficznym – szczegółowa do ustalenia na etapie projektowym.)

#### Kierunki rozwoju infrastruktury telekomunikacyjnej

Ustala się konieczność zabezpieczenia technicznej i przestrzennej dostępności do systemów telekomunikacyjnych i teleinformatycznych, funkcjonujących na rynku usług komunikacji elektronicznej poprzez możliwości :

- lokalizowania sieci telekomunikacyjnych zarówno w tradycyjnych jak i w nowych technologiach, w tym budowy, rozbudowy i modernizacji infrastruktury światłowodowej;
- objęcia terenu gminy zintegrowanym systemem telekomunikacyjnym, połączonym z systemami sieci internetowych; wojewódzkiej i krajowej;
- rozwoju systemów telekomunikacyjnych i teleinformatycznych (przewodowych i bezprzewodowych) stosownie do wzrostu zapotrzebowania na usługi telekomunikacyjne i teleinformatyczne w gminie i w regionie.

#### Odnawialne źródła energii

Na terenie gminy ustala się możliwość wykorzystania odnawialnych źródeł energii (wiatrowa, geotermalna, słoneczna i inne wynikające z przepisów odrębnych ) przy przestrzeganiu rygorów określonych w przepisach odrębnych.

Przy lokalizacji elektrowni wiatrowych i biogazowni należy się kierować następującymi zasadami:

1. Ustala się konieczność opracowania planu miejscowego pod farmy elektrowni wiatrowych i pod biogazownie jako dodatkowych źródeł energii odnawialnej, z uwagi na położenie obszarów chronionych na terenie gminy (za farmy wiatrowe uważa się skupiska siłowni wiatrowych o łącznej mocy powyżej 10MW).
2. W prognozie oddziaływania na środowisko planów miejscowych należy wykorzystać opracowane wcześniej:
  - rozmieszczenie lokalnych elementów cennych ekologicznie;
  - występowanie i liczebność awifauny lęgowej, przelotnej, wędrownej oraz zimującej;
  - określić jaka jest możliwość potencjalnego oddziaływania na awifaunę oraz określić jakie działania należy podjąć, aby zminimalizować efekt oddziaływania elektrowni wiatrowej na ptaki, które są podstawową grupą systematyczną w tym wypadku.
3. Lokalizacja elektrowni wiatrowych musi być poprzedzona wykonaniem oceny oddziaływania na środowisko uwzględniającej monitoring ptaków i nietoperzy, pozwalający na dokładną ocenę zagrożeń powodowanych przez obiekty energetyki wiatrowej względem tych zwierząt.
4. ustala się strefy ochrony dla elektrowni wiatrowych i biogazowni:
  - minimum 700 metrów – od zabudowy przeznaczonej na stały pobyt ludzi, przy zachowaniu dopuszczalnych progów hałasu zgodnie z przepisami odrębnymi ;
  - minimum 700 m od siedlisk wiejskich, pojedynczych zabudowań, przy zachowaniu dopuszczalnych progów hałasu zgodnie z przepisami odrębnymi;

Realizacja przedsięwzięcia związanego z budową elektrowni wiatrowych jest efektem polityki ekorozwoju, w tym szeroko rozumianych działań zmierzających do stabilizacji emisji gazów



cieplarnianych. Wysoka emisja gazów cieplarnianych w Polsce wiąże się przede wszystkim z niekorzystną dla atmosfery strukturą wytwarzania w naszym kraju energii. Wobec tego zasadnym jest zastępowanie konwencjonalnych źródeł energii źródłami niekonwencjonalnymi - w tym przypadku siły wiatru.

Celem Strategii Rozwoju Energetyki Odnawialnej przyjętej przez Radę Ministrów we wrześniu 2000 r., Polityki Energetycznej Polski do 2025 r., przyjętej przez Radę Ministrów 4 stycznia 2005 r. oraz przyjętej również przez Radę Ministrów w 2003 roku Polityki Klimatycznej Polski – Strategii redukcji gazów cieplarnianych w Polsce do roku 2020., jest zwiększenie udziału energii ze źródeł odnawialnych w bilansie paliwowo-energetycznym kraju do 7,5% w 2010 r. i do 14% w 2020 roku. Wzrost wykorzystania odnawialnych źródeł energii (OZE) ułatwi przede wszystkim osiągnięcie założonych w polityce ekologicznej celów w zakresie obniżenia emisji zanieczyszczeń odpowiedzialnych za zmiany klimatyczne oraz substancji zakwaszających.

## 8. PODSTAWOWE ELEMENTY POLITYKI PRZESTRZENNEJ

### 8.1. Lista ważniejszych zadań dla realizacji celów publicznych

W zakresie obsługi ludności:

1. budowa sali gimnastycznej w Sząbruku oraz dodatkowe zagospodarowanie terenów sportowych przy szkole;
2. budowa boiska ORLIK 2012 w Biesalu i Gietrzwałdzie;
3. utworzenie dziennego domu pomocy społecznej;
4. rozbudowa infrastruktury towarzyszącej funkcji turystycznej Gietrzwałdu w okolicach Sanktuarium Maryjnemu, z obiektami hotelowymi, parkingami, miejscami postojowymi z małą architekturą itp.
5. oraz inne według załączonej tabeli

L.p.	Miejscowość	Tereny	Działka nr	Powierzchnia
1.	Gronity	teren rekreacyjno – sportowy przy zabudowie jednorodzinnej	3348/8	0,9 ha
2.	Gronity	Adaptacja budynku mieszkalnego na świetlicę	udział wynoszący 45/100 w dz. nr 3349/1	
3.	Naterki	teren rekreacyjno – sportowy przy zabudowie jednorodzinnej	3324/7	0,36 ha
4.	Naterki	boisko sportowe w lesie	3343/3	
5.	Naterki	plaża	cz.dz.8/15	
6.	Naterki	świetlica	53/27	0,0166 ha
7.	Sząbruk	teren rekreacyjno – sportowy przy zabudowie wielorodzinnej (Hermanówka)	75/47	0,5904 ha
8.	Sząbruk	rozbudowa terenów rekreacyjno – sportowych przy szkole podstawowej	251, 252/6	251-0,64 ha 252/6 – 1,1815 ha
9.	Sząbruk	plaża	cz. dz. 192/199	0,6178 ha
10.	Sząbruk	plaża	147/1	0,47 ha
11.	Unieszewo	teren rekreacyjno – sportowy przy zabudowie jednorodzinnej	233/1 215/1	0,0800 ha 0,1701 ha
12.	Unieszewo	boisko sportowe	150	0,95 ha
13.	Unieszewo Barwiny	plaża	1/7 i cz. dz. 1/8	2,0 ha
14.	Unieszewo -Barwiny	Ścieżka spacerowo-rowerowa (droga nad jeziorem)		
15.	Łajsy	teren rekreacyjno – sportowy przy zabudowie wielorodzinnej	12/5	
16.	Naglady	teren rekreacyjno – sportowy przy zabudowie jednorodzinnej	70/8	0,8766 ha
17.	Gietrzwałd	stadion teren sportowy przy gimnazjum	499/9 252/34	0,81 ha ok. 1 ha
18.	Woryty	teren rekreacyjno – sportowy przy zabudowie jednorodzinnej	168	0,30 ha
19.	Łęguty	teren rekreacyjno – sportowy przy zabudowie wielorodzinnej	4/42, 4/115, 4/118	0,2597 ha 0, 2302 ha, 0,0295 ha
20.	Biesal	teren rekreacyjno – sportowy przy szkole podstawowej	49/7	0,4107 ha
21.	Biesal	boisko sportowe poza wsią	94/1	1,63 ha
22.	Grazymy	tereny rekreacyjne dla mieszkańców	cz. dz. 9/2	ok. 0,70 ha
23.	Łupstych	boisko	cz. dz. 3229/8	0,52 ha
24.	Rentyny	plaża		
25.	Teren gminy	szlaki rowerowe		

26.	Trasa spływów kajakowych		
-----	--------------------------	--	--

**W zakresie komunikacji:**

**Do zadań wykonywanych przez Generalną Dyрекcję Dróg Krajowych i Autostrad należą:**

- przebudowa drogi krajowej nr 16 do klasy GP, w pierwszej kolejności nowa koncepcja przebiegu drogi zgodnie z uwarunkowaniami wynikającymi ze studium oraz opracowanie zmian planu;
- budowa parkingów w miejscach atrakcyjnych turystycznie przy drodze krajowej nr 16;
- przebudowa drogi krajowej nr 16 w miejscowości Rapaty;

**Do zadań wykonywanych przez samorząd wojewódzki należą:**

- przebudowa do klasy Z oraz utrzymanie drogi wojewódzkiej,
- budowa parkingów przy tej drodze,
- budowa chodników w Łęgutach.

**Do zadań wykonywanych przez samorząd powiatowy należy:**

- przebudowa do klasy Z dróg w układzie podstawowym oraz ich utrzymanie,
- budowa parkingów przy tych drogach,
- budowa chodników w miejscowościach, przez które przebiegają drogi powiatowe.

**Do zadań wykonywanych przez samorząd gminny należy:**

- stałe podnoszenie jakości dróg poprzez: - wykonywanie i renowację odwodnień, wykonywanie podbudowy i utwardzanie nawierzchni dróg, w których ułożono sieci wod-kan,
- lokalizacja parkingów w miejscach atrakcyjnych dla turystów – współpraca z samorządami wojewódzkim i powiatowym,
- przebudowa odcinków dróg gminnych i powiatowych (samorząd powiatowy) w celu usprawnienia funkcjonowania układu komunikacyjnego gminy,
- prowadzenia ruchu rowerowego – trasy lokalne nad brzegami jezior i w miejscach atrakcyjnych turystycznie,
- wykonanie w pierwszej kolejności utwardzenia na drogach gminnych wg opracowywanego programu przebudowy;

**W zakresie infrastruktury technicznej:**

- 1) budowa kanalizacji burzowych w dużych miejscowościach w gminie (Gietrzwałd, Unieszewo, Sząbruk, Biesal, Naterki, Gronity);
- 2) zaopatrzenie w gaz ziemny terenu gminy zgodnie z opracowaną koncepcją.

## 8.2. Polityka w zakresie sporządzania planów miejscowych.

Na terenie gminy Gietrzwałd wskazane jest opracowanie miejscowych planów zagospodarowania przestrzennego, w miejscowościach o spodziewanym dużym ruchu budowlanym. Należą do nich wsie: Gietrzwałd, Unieszewo, Biesal, Sząbruk, Łupstych i wsie turystyczne Rapaty, Dłużki, oraz obszar spodziewanych inwestycji turystycznych nad jeziorem Wulpińskim.

Poza wymienionymi miejscowościami Rada Gminy może podjąć uchwałę na opracowanie planów miejscowych na innym obszarze jeżeli będzie to wynikało z interesów gminy.

Część planów miejscowych była opracowana jako zmiany miejscowego planu ogólnego gminy Gietrzwałd, który stracił ważność na podstawie Art. 87 ustawy o planowaniu i zagospodarowaniu przestrzennym z dnia 27 marca 2003 roku. Ponieważ plany te odnoszą się do ustaleń szczegółowych nieważnego już planu należy przeprowadzić procedurę formalno – prawną unieważnienia tych planów. Dotyczy to następujących planów:

- Zmiany miejscowego planu ogólnego zagospodarowania przestrzennego Gminy Gietrzwałd w obrębie Woryty uchwalonego uchwałą Rady Gminy Gietrzwałd nr VI/67/99 z dnia 29 kwietnia 1999r, ogłoszonej w Dzienniku Urzędowym Województwa Nr 27, poz. 423, z dnia 02.06.1999.
- Zmiany miejscowego planu ogólnego zagospodarowania przestrzennego Gminy Gietrzwałd w obrębach geodezyjnych Gietrzwałd, Tomaryny, Rapaty, uchwalonego uchwałą Rady Gminy Gietrzwałd nr VI/68/99 z dnia 29 kwietnia 1999r, ogłoszonej w Dzienniku Urzędowym Województwa Nr 27, poz. 424, z dnia 02.06.1999.
- Zmiany miejscowego planu ogólnego zagospodarowania przestrzennego Gminy Gietrzwałd w obrębach geodezyjnych Śródka i Guzowy Piec, uchwalonego uchwałą Rady Gminy Gietrzwałd nr VIII/84/99 z dnia 29 lipca 1999r, ogłoszonej w Dzienniku Urzędowym Województwa Nr 57, poz.1022, z dnia 08.09.1999.
- Zmiany miejscowego planu ogólnego zagospodarowania przestrzennego Gminy Gietrzwałd w obrębach geodezyjnych Sząbruk i Naterki, uchwalonego uchwałą Rady Gminy Gietrzwałd nr VIII/85/99 z dnia 29 lipca 1999r, ogłoszonej w Dzienniku Urzędowym Województwa Nr 57, poz.1023, z dnia 08.09.1999.

## 8.3. Polityka gospodarki nieruchomościami gminnymi.

Prowadzenie prawidłowej gospodarki nieruchomościami jest możliwe, gdy Gmina posiada odpowiednie zasoby gruntów na obszarach o wzmożonym ruchu inwestycyjnym. Są one także niezbędne dla realizacji celów publicznych.

W związku z powyższym Samorząd Gminy celem powiększenia zasobów gruntów komunalnych powinien koncentrować się na:

- nabywaniu gruntów w rejonach, w których będą podjęte uchwały o sporządzaniu planów miejscowych,
- nabywanie nieruchomości po korzystnych cenach z wolnego rynku,
- korzystanie z prawa pierwokupu, na terenach objętych działaniami w strategii gminy.

#### **8.4. Polityka przestrzenna związana z obronnością i bezpieczeństwem państwa oraz tereny zamknięte**

Zgodnie z Rozporządzeniem Ministra Infrastruktury z dnia 7 maja 2004r. w sprawie sposobu uwzględniania w zagospodarowaniu przestrzennym potrzeb obronności i bezpieczeństwa państwa (Dz. U. z dnia 2 czerwca 2004 r.) i na podstawie art. 16 ust. 3 ustawy z dnia 27 marca 2003 r. o planowaniu i zagospodarowaniu przestrzennym (Dz. U. Nr 80, poz. 717z późniejszymi zmianami) przyjmuje się następujące kierunki polityki przestrzennej w zakresie obronności i bezpieczeństwa państwa na obszarze gminy Gietrzwałd:

W związku z tym, że od właściwych organów wojskowych, ochrony granic i bezpieczeństwa państwa nie wpłynęły wnioski i nie zgłoszono potrzeb w ww. zakresie, przyjmuje się kierunki polityki przestrzennej określone w ww. Rozporządzeniu Ministra Infrastruktury.

Potrzeby obronności i bezpieczeństwa państwa uwzględnione są w następujących zagadnieniach, które obejmuje studium gminy:

- 1) kierunki zmian w strukturze przestrzennej gminy oraz w przeznaczeniu terenów;
- 2) kierunki i wskaźniki dotyczące zagospodarowania oraz użytkowania terenów, w tym terenów wyłączonych spod zabudowy;
- 3) kierunki rozwoju systemów komunikacji i infrastruktury technicznej;
- 4) obszary, na których będą rozmieszczone inwestycje celu publicznego o znaczeniu lokalnym;
- 5) obszary, na których będą rozmieszczone inwestycje celu publicznego o znaczeniu ponadlokalnym, zgodnie z ustaleniami planu zagospodarowania przestrzennego województwa;
- 6) inne obszary problemowe, w zależności od uwarunkowań i potrzeb zagospodarowania, występujące w gminie.

#### **Tereny zamknięte**

**Linia kolejowa nr 353 Poznań- Ilawa – Ostróda- Olsztyn – Korsze – Skandawa znaczenia państwowego, I rzędna, zelektryfikowana stanowi teren zamknięty. Granice terenu zamkniętego przebiegają po aktualnych granicach działek będących własnością Polskiej Kolei Państwowych**

## **IV. INTERPRETACJA NIEKTÓRYCH POJĘĆ PRZYJĘTYCH W STUDIUM GMINY**

### **Agroturystyka**

Dodatkowa działalność gospodarcza w dziedzinie turystyki w oparciu o gospodarstwo rolne, zabezpieczająca miejsca noclegowe i wyżywienie.

### **Antropopresja**

Działalność człowieka powodująca zmiany w środowisku przyrodniczym. Antropopresja może mieć skutki negatywne np. zanieczyszczenie wód, powietrza, hałas, itp.

### **Infrastruktura techniczna –**

Należy przez to rozumieć obiekty i urządzenia techniczne służące zaspokajaniu potrzeb bytowych i gospodarczych w danym układzie osadniczym, na które składają się : system komunikacji i transportu ( drogi, ulice, itp. ) oraz uzbrojenia ( wodociągi i kanalizacja, sieci energetyczne i telekomunikacyjne, itp.),

**Struktura przestrzenna zabudowy wsi**, którą stanowi:

- **zabudowa skupiona** charakteryzująca się znacznym stopniem skupienia zabudowy i wyraźnym kształtem obrysu zewnętrznego. Z reguły stanowią ją jednostki osadnicze z ciągłą, zwartą zabudową w większości ukształtowane historycznie na zabytkowym układzie drogowym z częścią usługową, produkcyjną i mieszkalną;
- **zabudowa rozproszona** charakteryzująca się małym stopniem skupienia bez wyraźnego obrysu zewnętrznego. Jest to z reguły zabudowa mieszkalna – produkcyjna powiązana bezpośrednio z miejscem pracy tj. rolna, rybacka lub leśna.

### **Rolnictwo ekologiczne** (zintegrowane)

Rolnictwo ekologiczne polega na wykorzystaniu zasad funkcjonowania agrosystemów i krajobrazu rolniczego. Rolnictwo to dopuszcza stosowanie środków chemicznych, ale po uprzednim rozpoznaniu niezbędnych potrzeb i właściwych proporcji.

Najważniejszymi cechami rolnictwa ekologicznego są :

- kompleksowy sposób traktowania procesów przyrodniczych, z którymi wiąże się produkcja rolna,

- zamknięty obieg substancji w obrębie gospodarstwa ze zróżnicowaną strukturą produkcyjną
- duża dbałość o glebę i dobre odżywienie organizmów ją zamieszkujących

W rolnictwie ekologicznym podstawową zasadą jest prowadzenie racjonalnej gospodarki rolnej, a nie zakaz intensywnej produkcji.

**funkcje usług podstawowych** – są to usługi towarzyszące funkcji mieszkaniowej, jako funkcji podstawowej, tworzące przestrzenie ośrodkotwórcze, obejmujące: przedszkola, żłobki, szkoły podstawowe, gimnazja, szkoły ponadgimnazjalne, przychodnie rejonowe, podstawowe usługi handlowe, gastronomiczne, lokalne targowiska i inne nieuciążliwe usługi dla ludności, urzędnictwo kultury, kościoły, urząd pocztowo – telekomunikacyjny, administracja osiedla, a także parki, zieleńce oraz sieć ulic dojazdowych i lokalnych;

**przepisach odrębnych** – należy przez to rozumieć obowiązujące przepisy ustaw wraz z aktami wykonawczymi, szczególnie w stosunku do ustawy o planowaniu i zagospodarowaniu przestrzennym,

**Biogaz** - gaz powstający w wyniku fermentacji beztlenowej odchodów zwierzęcych, materii organicznej na oczyszczalni ścieków i na wysypiskach odpadów; zazwyczaj zawiera 40-60% obj. metanu i 60-40% dwutlenku węgla; inne gazy są obecne w małych ilościach lub śladowych, azot, siarkowodor, tlenek węgla, amoniak, węglowodory

**Elektrownia wiatrowa** - rodzaj siłowni wiatrowej, która zamienia energię wiatru na energię elektryczną

**Park wiatrakowy**- grupa elektrowni wiatrowych zlokalizowanych w sąsiedztwie, pracujących we wspólnym systemie nadzoru i wykorzystujących wspólną infrastrukturę towarzyszącą

**Fermentacja beztlenowa (metanowa)**- proces gnicia martwej materii organicznej zachodzący w środowisku beztlenowym, w wyniku którego wydzielają się mieszanina gazów o dużej zawartości metanu i dwutlenku węgla

**Kolektor słoneczny**- urządzenie, w którym energia promieniowania słonecznego jest zamieniana na inną postać energii energię cieplną

**Usługi komercyjne** - należy przez to rozumieć usługi o charakterze rynkowym, nastawione na osiągnięcie zysku;

**Usługi nieuciążliwe** - należy przez to rozumieć usługi związane z obiektami nie zaliczanymi do szczególnie pogarszających stan środowiska i zdrowia ludzi lub mogących pogorszyć stan środowiska, nie emitujące nieprzyjemnych zapachów, widocznych dymów i oparów, nie wymagające składowania odpadów na otwartej przestrzeni, a także nie generujące hałasu o dużym natężeniu w porze nocnej (np. lokale gastronomiczne z działalnością nocną) oraz nie powodujące innych uciążliwości poza granicami nieruchomości;

**usługi oświaty** - należy przez to rozumieć w szczególności przedszkole, szkołę podstawową, gimnazjum;

**usługi publiczne** - należy przez to rozumieć usługi mające na celu realizację celów publicznych określonych w ustawie o gospodarce nieruchomościami,

**Usługi nieuciążliwe** należy przez to rozumieć usługi: handlu detalicznego, gastronomii, nieuciążliwego rzemiosła usługowego (poza warsztatami obsługi samochodów i stacjami paliw), administracji i bezpieczeństwa publicznego, łączności, informacji, nauki i oświaty, zdrowia i opieki społecznej, kultu religijnego, kultury i rozrywki, wypoczynku, rekreacji i sportu, biur komercyjnych, banków i innych o analogicznym do powyższych charakterze i stopniu uciążliwości, których normalne funkcjonowanie:

- nie powoduje przekroczenia żadnego z parametrów dopuszczalnego poziomu szkodliwych lub uciążliwych oddziaływań na środowisko poza zajmowanym obiektem,
- nie jest źródłem uciążliwych lub szkodliwych odpadów, nie powoduje nieodwracalnych zmian środowiska przyrodniczego w obrębie zajmowanej działki,
- ani w żaden inny oczywisty sposób nie pogarsza warunków użytkowania terenów sąsiadujących np. przez emisję nieprzyjemnych zapachów, dymów, składowanie nieestetycznych odpadów na otwartej przestrzeni.